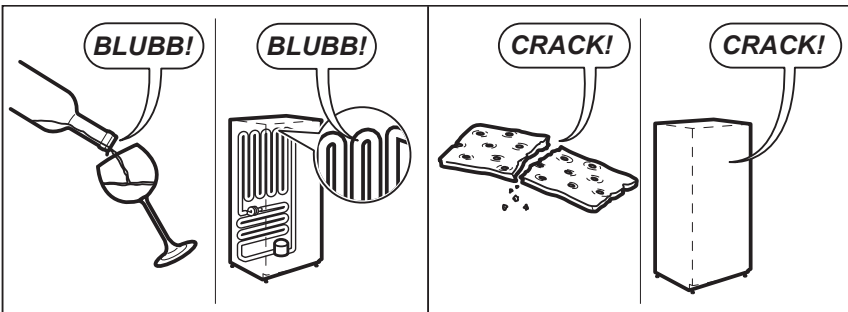
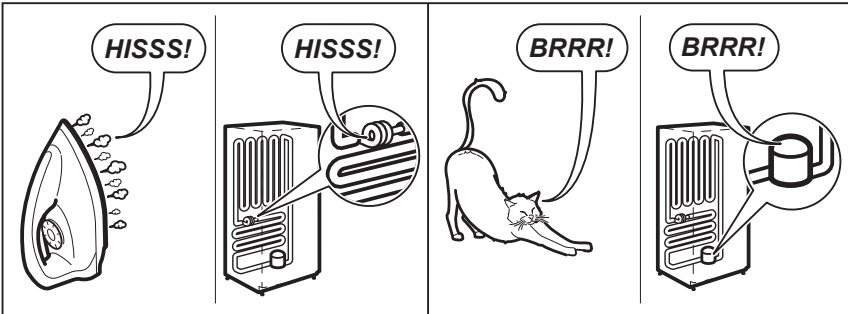
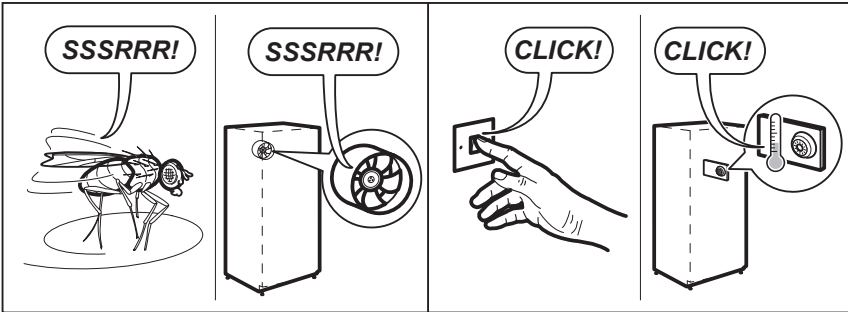
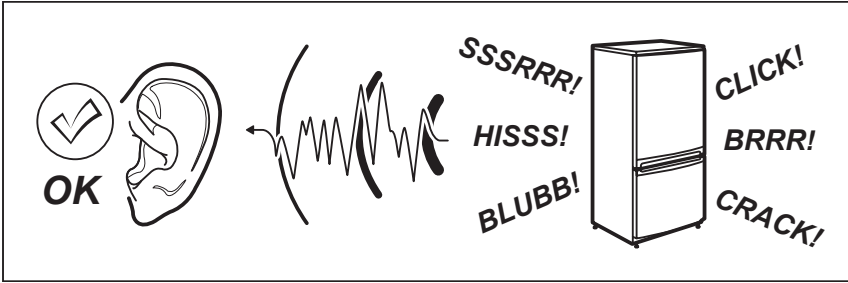


تصدر بعض الأصوات أثناء التشغيل العادي (الضاغط، دورة التبريد).



المشكلة	ماذا تفعل
تراكم الثلج	<ul style="list-style-type: none"> • تأكد من أن جميع الأبواب مغلقة بالكامل. • تأكد من عدم فتح الأبواب كثيرًا. • تأكد من عدم سد فتحات الهواء بمواد التغليف. • تأكد من أن السدادات نظيفة وليست معاقة.
الروائح الكريهة	<ul style="list-style-type: none"> • قد تحتاج الأجزاء الداخلية إلى التنظيف. راجع دليل التنظيف. • تأكد من تخزين الطعام بشكل صحيح؛ لأن بعض المواد الغذائية والحوايات ومواد التغليف يمكن أن تتسبب في روائح. • ابحث عن أطعمة قديمة أو غير معتادة في الجهاز.
المصابيح لا تعمل	<ul style="list-style-type: none"> • تأكد من أن السلك موصول بأخذ التيار المباشر ومنفذ التشغيل يعمل. • تأكد من أن قاطع الدائرة المنزلية لم يتعثر أو أن المصهر لم ينفجر. • تحقق من أن واجهة المستخدم ليست في وضع السكون، راجع تعليمات التحكم. • تحقق من قسم ميزات الجهاز لتحديد تهيئة الإضاءة لطرزك. تأكد من أن الأبواب مغلقة بالكامل. <p>تم تصميم إضاءة LED، بحيث تخفت تلقائيًا في حالة ترك الباب مفتوحًا لأكثر من 5 دقائق وتتوقف تمامًا إذا ظل الباب مفتوحًا لأكثر من 7 دقائق. سيؤدي إغلاق الباب إلى إعادة ضبط الموقت. صُممت إضاءة LED أيضًا لتعمل تدريجيًا.</p>

تشغيل الباب

المشكلة	ماذا تفعل
باب الفريزر يطرع عند الفتح.	<ul style="list-style-type: none"> • هذا أمر طبيعي وسيُعاد إغلاقه. يحدث هذا عندما يتم إغلاق باب الثلجة بسرعة كبيرة. • إذا بقي باب الفريزر مفتوحًا، فهذا يشير إلى أن الجهاز يحتاج إلى • إمالة للخلف قليلًا. ارجع إلى قسم "تركيب جهازك الجديد".
الإغلاق الذاتي لا يعمل.	<ul style="list-style-type: none"> • تحقق مما إذا كان الجهاز الخاص بك لديه مفصلات ذاتية الإغلاق لأن ليست كل الموديلات بها هذه المفصلات. • يشير إلى أن الجهاز يجب أن يميل إلى الخلف قليلاً. ارجع إلى قسم "تركيب جهازك الجديد".
الأبواب لا تغلق بشكل صحيح	<ul style="list-style-type: none"> • تأكد من عدم وجود أي شيء يمنع الباب من الإغلاق مثل محتويات الجهاز أو الأشياء الموضوعه بالقرب من الجهاز. • تأكد من أن درج الخضروات / الفريزر مغلق تمامًا. أعد تركيبه إذا كان مطلوبًا كما هو مشار إليه في قسم "استخدام الثلجة". • تأكد من إعداد الجهاز وفقًا للتوصيات.
صعوبة فتح الباب وإغلاقه	<ul style="list-style-type: none"> • إذا كان من الصعب فتح الباب بعد إغلاقه، فإن هذا يرجع إلى تعادل الضغط، سيتم فتح الباب بشكل طبيعي بعد بضع دقائق.

إذا كنت لا تزال في حاجة إلى الخدمة

إذا كانت لديك مشكلة، واستمرت المشكلة بعد قيامك بإجراء عمليات الفحص المذكورة، اتصل بأقرب مركز صيانة معتمد من إلكتروكس أو الموزع الذي اشتريته منه الثلجة. كن مستعدًا للإشارة إلى رقم الطراز ورقم المنتج المكون من 9 أرقام والرقم التسلسلي المكون من 8 أرقام، الموجود على الملصق داخل حجرة الثلجة.

تشغيل درج الخضروات

المشكلة	ماذا تفعل
تراكم رطوبة إضافية في درج الخضروات من الطبيعي أن يكون هناك بعض الرطوبة في درج الخضروات.	<ul style="list-style-type: none"> تأكد من أن الدرّج ليس معبأ أكثر من اللازم.
لا يمكن إخراج درج الخضروات	<ul style="list-style-type: none"> إذا تداخل درج الخضروات مع سلات الباب، فأخرج سلات الباب قبل إزالة درج الخضروات. ضع الخزّانة بطريقة تسمح بفتح الباب بالكامل.
الأشياء تتجمد في درج الخضروات	<ul style="list-style-type: none"> اضبط درجة الحرارة على إعداد أدفأ.

تشغيل الثلاجة

المشكلة	ماذا تفعل
الجهاز لا يعمل من الطبيعي أن تتوقف مروحة الفريزر عن العمل أثناء دورة إذابة الثلج التلقائية، أو تتوقف فترة قصيرة بعد تشغيل الجهاز.	<ul style="list-style-type: none"> تأكد من أن السلك موصول بأخذ التيار المباشر ومنفذ التشغيل يعمل. تأكد من أن قاطع الدائرة المنزلية لم ينعثر أو أن المصهر لم ينفجر. الجهاز ربما في وضع إزالة الجليد، تحقق مرة أخرى في نصف ساعة.
يبدو أن محرك الضاغط يعمل لفترة طويلة جدًا في درجات حرارة الغرفة العادية، توقع أن يعمل المحرك لحوالي 40% إلى 80% من الوقت. في ظل ظروف أكثر دفئًا، توقع أن يعمل أكثر من ذلك.	<ul style="list-style-type: none"> تأكد من عدم ترك الأبواب مفتوحة. تأكد من عدم وضع كميات كبيرة من الطعام الدافئ داخل الجهاز. لاحظ أن الجهاز سيعمل كالمعتاد تمامًا بمجرد تهيئته أو عند ضبط التغييرات في درجة الحرارة.
الجزء الخارجي من الجهاز دافئ أو ساخن عند لمسها هذا أمر طبيعي؛ لأن الجهاز ينقل الحرارة من الداخل إلى الخارج من خلال الألواح الخارجية والفواصل بين الأبواب.	<ul style="list-style-type: none"> تأكد من أن الجهاز يحتوي على الموافقات الخارجية الموصى بها في قسم "تثبيت جهازك الجديد". سيكون الجزء الخارجي من الخزّانة أكثر دفئًا في الأيام الأكثر دفئًا، وقد تشعر بالحرارة أثناء لمسها، حيث يعمل الجهاز بجهد أكبر.
واجهة المستخدم لا تستجيب لضمان عدم تغيير الإعدادات عن طريق الخطأ، ستدخل واجهة المستخدم في وضع السكون عندما لا تكون قيد الاستخدام. اضغط على أي زر لتنشيط واجهة المستخدم	<ul style="list-style-type: none"> تحقق من أن واجهة المستخدم في وضع الاستيقاظ، راجع قسم "حول واجهة المستخدم". تأكد من أن واجهة المستخدم غير مغلقة، راجع قسم "حول واجهة المستخدم". إذا توقفت واجهة المستخدم عن العمل، فقم بإيقاف تشغيل الجهاز لمدة خمس دقائق حتى يتم مسح الذاكرة، ثم أعد تشغيله مرة أخرى. تحقق من أن واجهة المستخدم ليست في وضع السكون، راجع تعليمات التحكم. (طرازات I&W فقط).
صوت تنبيهات	<ul style="list-style-type: none"> تأكد أن جميع الأبواب مغلقة بالكامل. تأكد من عدم تنشيط إنذار درجة الحرارة الزائدة عن طريق الطعام الساخن الموجود في الفريزر. تحقق مما إذا كان مؤقت المشروبات قد انتهى، راجع تعليمات التحكم. تحقق من تنشيط تنبيه استبدال الفلتر، راجع تعليمات التحكم. (طرازات I&W فقط)

9. تنظيف الثلاجة

الجهاز لا يعمل على درجة الحرارة المطلوبة

في الثلاجة / الفريزر الحديث الخالي من الثلوج، يتم تدوير الهواء البارد حول الأجزاء المختلفة من خلال فتحات التهوية باستخدام مروحة عالية الكفاءة.

المشكلة	ماذا تفعل
الثلاجة دافئة للغاية	<ul style="list-style-type: none"> تأكد من ترك الطعام يبرد قبل وضعه داخل الثلاجة. تأكد من إعداد الجهاز وفقاً للتعليمات الواردة في الصفحة 11. تأكد من أن المحتويات لا تعيق فتحات التبريد. تأكد من عدم فتح الباب أو فتحه بشكل متكرر.
الفريزر دافئ للغاية	<ul style="list-style-type: none"> اضبط درجة الحرارة على إعداد أبرد. تأكد من ترك الطعام يبرد قبل وضعه داخل الفريزر. تأكد من إعداد الجهاز وفقاً للتعليمات الواردة في الصفحة 11. تأكد من أن المحتويات لا تعيق فتحات التبريد. تأكد من عدم فتح الباب أو فتحه بشكل متكرر.
الطعام يتجمد في الثلاجة	<ul style="list-style-type: none"> اضبط درجة الحرارة على إعداد أدفا. تأكد من تخزين الفاكهة والخضار في درج الخضروات. لا يجب وضع المواد ذات المحتوى المائي العالي بالقرب من فتحات التبريد.
غير قادر على تغيير إعدادات درجة الحرارة	<ul style="list-style-type: none"> ارجع إلى دليل الوظائف في قسم "التحكم في الثلاجة". تأكد من أن واجهة المستخدم في وضع "تشط" قبل محاولة ضبط إعدادات درجة الحرارة.

ضوضاء من الجهاز

قد تقوم ثلاجتك الجديدة بإصدار أصوات لم تكن تصدرها القديمة. نظرًا لأن الأصوات جديدة بالنسبة لك، فقد تشعر بالقلق منها. معظم الأصوات الجديدة طبيعية. يمكن أن تجعل الأسطح الصلبة، مثل الأرضية والجدران والخزان، الأصوات تبدو أعلى من الواقع. وفيما يلي وصف لأنواع الأصوات وسببها المحتمل.

المشكلة	ماذا تفعل
ضوضاء المحرك (الضاغط)	<p>لا شيء. هذا أمر طبيعي، حيث تستخدم الثلاجة الجديدة ضاغطاً عالي السرعة يتم تشغيله وإيقاف تشغيله أثناء التشغيل.</p> <p>لاحظ أن ضجيج الضاغط قد يبدو أعلى في بداية الدورة.</p>
يُسمح ضوضاء طقطقة قبل بدء تشغيل الضاغط مباشرة.	<p>لا شيء. هذا أمر طبيعي، حيث إن ثلاجتك الجديدة تحتوي على مفتاح التحويل التلقائي للتحكم في درجة الحرارة، مما يؤدي إلى تشغيل الضاغط وإيقاف تشغيله.</p>
صوت قرقر من حين لآخر، يشبه صوت غليان الماء.	<p>لا شيء. مع انتهاء كل دورة، قد تسمع صوت غرغرة بسبب تدفق مادة التبريد في نظام التبريد الخاص بك.</p>
ضوضاء تدفق الهواء.	<p>لا شيء، هذا أمر طبيعي، حيث تستخدم الثلاجة الجديدة مراوح عالية الكفاءة لتدوير الهواء.</p>
قعقة وغيرها من الضوضاء.	<ul style="list-style-type: none"> تأكد من أن مستوى الخزانة مستقر، راجع تعليمات التثبيت في الصفحة 6. تحقق من محيط الجهاز للتأكد من عدم وجود شيء يلمس الجهاز أو موضوع فوق الجهاز. تأكد من عدم وضع محتويات الجهاز بطريقة تهتز (مثل الزجاجات).

8. دليل تخزين الطعام

الفئة	المنتج	الثلاجة	الفرزير	نصائح للتخزين
لحوم	نقانق ولحم مفروم	1-2 يوم	2-3 أشهر	أبق اللحم البارد في مؤخرة الثلاجة؛ لأن هذا أبرد مكان.
	اللحم المقطع والستيك	3-4 أيام	4-6 أشهر	يمكن أن يسبب البلاستيك تعرق اللحم إذا حفظ في الثلاجة لأكثر من يوم.
	اللحوم الباردة	3-5 أيام	4-6 أشهر	اللحم المشوي قد يستغرق حتى 48 ساعة ليفك تجميده بشكل سليم، انقل اللحم المشوي المجمد إلى الثلاجة قبل يومين من الاستخدام.
	الشواء	3-5 أيام	12 شهرًا	
الدواجن	الدجاج	1-2 يوم	شهران	إذا التقتعت الدواجن رائحة أو لون أنت غير متأكد منه، فالأفضل أن تتخلص منها.
	الدجاج المشوي	3-5 أيام	12 شهرًا	البيض الكامل لا يصلح للتجميد، البيض المخفوق قلي ل يمكن تجميده لأربعة أشهر.
	البيض	6 أسابيع	غير مناسب	
الماكولات البحرية	السماك الكامل والفيليه	2-3 أيام	شهران	يُحفظ في حاوية تمنع دخول الهواء أو ورق قصدير.
	المحار وسرطان البحر	1-2 أيام	شهران	لا تجمد الروبيان أبدًا في ماء ملح؛ لأن هذا سوف يجفف اللحم.
	الروبيان	1-2 أيام	شهران	
منتجات الألبان	الحليب	حتى تاريخ انتهاء الصلاحية	غير مناسب	إذا التقتعت منتجات الألبان رائحة أو لون أنت غير متأكد منه، فالأفضل أن تتخلص منها.
	الزبادي	7-10 أيام	غير مناسب	
	الجبن الصلب	أسبوعان - شهران	شهران (ميشور)	على حسب النوع، يمكن أن يبقى الجبن الصلب لفترة من أسبوعين إلى شهرين.
	الأجبان الطرية	1-2 أسبوع	غير مناسب	
	الزبدة	8 أسابيع	12 شهرًا	
الفواكه والخضروات	كل نوع فاكهة وخضروات له عمر تخزين مختلف. البعض يظل طازجًا ليومين مثل الفول والبعض يمكن أن يدوم لشهرين مثل البصل.		8-12 أشهر	أبق الخضروات في درج الخضروات وبعيدًا عن فتحات الهواء لتجنب التجميد. لا تغسل الخضروات والفواكه قبل تخزينها في الثلاجة؛ لأن هذا قد يجعلها عرضة للتعفن.
			عند التجميد قم بالتقطيع بكميات صغيرة.	
بقايا الطعام	الوجبات المصنوعة في المنزل	3-4 أيام	2-6 أشهر	تُحفظ في حاوية مغلقة. جمّد الوجبات بأحجام صغيرة لتقليل الإهدار.

مهم



يرجى الملاحظة، استخدم هذه المعلومات كدليل فقط، وسوف تختلف أوقات التخزين الفعلية اعتمادًا على كيفية استخدامك للثلاجة، والظروف المناخية وطزاجة الطعام.

5. قم بتركيب الحاضن عن طريق تمريره في المجاري حتى يتم تركيب الجزء الأمامي للحاضن في الرف.
6. قم بإعادة تركيب درج الثلج وعلبة الثلج.

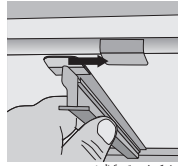


تحذير
املاً درج مكعبات الثلج بماء صالح للشرب فقط.

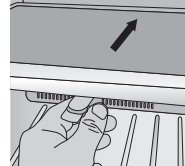


تنبيه
مصباح LED

الجهاز مزود بمصباح LED مدى الحياة. وفي حالة تعطل مصابيح LED وهذا غير محتمل، عندئذ يجب صيانة مصابيح LED بواسطة جهة التصنيع.
راجع صفحة الضمان لمعرفة تفاصيل الاتصال.



ثم شيكه في مقعده الرف



أدخله في الفتحة الموجودة في الجزء الخلفي من الرف

4. الموضوع: أعد تركيب المجري على الجانب الخلفي للرف على الجانب الأيمن ثم قم بتركيب الجزء الأمامي.

7. تنظيف الثلجة



تحذير

قبل التنظيف: قم بإيقاف تشغيل الثلجة من نقطة الطاقة وافصل السلك لمنع أي فرصة للتعرض لصدمة كهربائية.

الأبواب والهيكِل الخارجي (الابيض والغضى):

يجب تنظيف الأبواب فقط بماء فاتر مع صابون وقطعة قماش ناعمة.

الفولاذ المقاوم للصدأ:

تم تصنيع الثلجة من فولاذ مقاوم للصدأ ومقاوم للبصمات. ويحتوي هذا الفولاذ المقاوم للصدأ على طلاء واقٍ متطور يساعد على تسهيل إزالة العلامات مثل بصمات الأصابع وبقع الماء. للحفاظ على مظهره، قم بتنظيفه باستخدام مياه فاترة وبعض الصابون وقطعة قماش ناعمة.



تنبيه

لتنظيف درج الخضروات أو الفريزر مع منزلقات التمديد المرئية، امسح ببساطة باستخدام قطعة قماش رطبة وماء مخلوط بالصابون. تجنب مطلقاً غمس الغطاء في الماء؛ نظراً لأن ذلك قد يؤثر على عمل المنزلق.



تنبيه

لا تستخدم منظفات الفولاذ المقاوم للصدأ أو الضمادات الكاشطة أو منظفات أخرى قد تخدش السطح. ولا يغطي الضمان التلف الذي يلحق بهذا الجهاز بعد توصيله.

إيقاف تشغيل الثلجة

إذا قمت بإيقاف تشغيل الثلجة لفترة طويلة، فاتباع الخطوات التالية لتقليل فرص حدوث تعفن:

1. أخرج جميع الأطعمة.
2. انزع سلك الطاقة من نقطة الطاقة.
3. نظف الجزء الداخلي وجففه بالكامل.
4. تأكد من فتح جميع الأبواب قليلاً لتدوير الهواء.

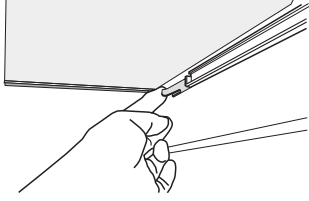
الأجزاء الداخلية

نظف الأجزاء الداخلية للثلجة بشكل منتظم باستخدام قطعة قماش ناعمة مع صابون معتدل قديم الرائحة وماء فاتر. قم بتجفيف جميع الأسطح والأجزاء القابلة للإزالة بشكل كامل وتجنب وصول الماء على عناصر التحكم. أعد تركيب الأجزاء القابلة للإزالة ووصل سلك الطاقة وقم بتشغيل الطاقة قبل إعادة الطعم.

NutriPlus™ (فلتر مضاد للأكسدة)**تثبيت خرطوشة الفلتر**

يمكن العثور على الفلتر في درج الخضروات. لاستمتاع بكل مزايا NutriPlus™ يجب تثبيته بعد تشغيل الثلاجة. للتركيب، اتبع التعليمات التالية.

1. قم بإزالة الأغشية البلاستيكية.
2. ركب الفلتر في ظهر سلة الخضروات.

**الأدراج مثبتة بمزالج تسكوبية**

لإزالة الدرج للتنظيف.

1. قم بفرغ الطعام من الدرج.
2. قم بإزالة الدرج عن طريق سحبه للأمام ورفع الجزء الأمامي لفصله عن المنزقات. وبمجرد إزالة الدرج، تأكد من دفع المنزقات للخلف بحيث يتم إغلاقها بالكامل.

تحذير

تجنب مطلقاً إغلاق الباب أثناء تمديد المنزقات التليسكوبية. فقد يؤدي ذلك إلى إتلاف المنزلق و/أو الثلاجة أو يؤدي إلى فصل المنزلق عن الثلاجة.

لاستبدال الدرج:

1. مع دفع المنزلق المرني إلى نهايته بالكامل.
2. أدخل الدرج في مكانه على المنزقات وادفع العلبة حتى تتوقف.
3. أسقط الدرج في مكانه.

تنبيه

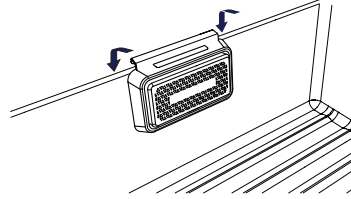
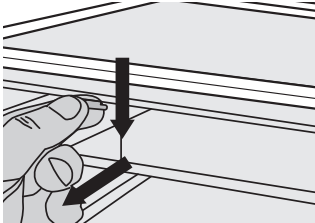
تجنب مطلقاً إغلاق الباب أثناء تمديد المنزقات التليسكوبية. فقد يؤدي ذلك إلى إتلاف المنزلق و/أو الثلاجة أو يؤدي إلى فصل المنزلق عن الثلاجة.

الدرج الملتف لتقديم الثلج

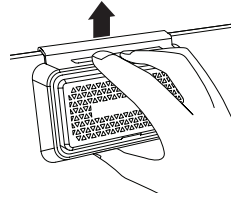
تركيب درج التقديم الملتف على الجانب الآخر للمجمد.

ملاحظة: يتوفر ذلك فقط موديلات التركيب العلوي.

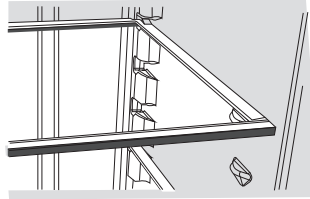
1. قم بإزالة علبة الثلج ودرج مكعبات الثلج. إذا تم تجميد مجموعة درج الثلج مع الحاضن، فاضغط على الدرج والرف معاً لكسر الثلج.

**استبدال خرطوشة الفلتر**

الفلتر موجود في ظهر درج الخضروات. أمسك الفلتر وحرك لأعلى لإخراجه من الخطافات.

**الأرفف الزجاجية**

لإزالة الأرفف، اسحبها برفق للأمام حتى يصبح الرف خالياً من موجبات الرف. لإعادة الرف، تأكد من عدم وجود شيء في الخلف قد يُعيق الحركة. ادفع الرف برفق في الكابينة وحتى يستقر في مكانه.

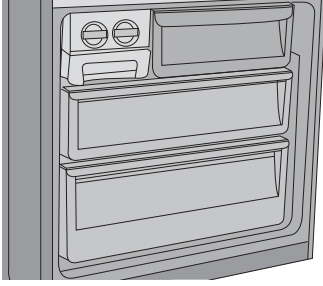
**رف الفريزر**

أخرج رف الفريزر عن طريق رفع المزلاج على يمين ويسار الجانب السفلي للرف لتحرير الرف ثم اسحب الرف ناحيتك.

6. استخدام الثلاجة

بالنسبة لثلاجات التركيب السفلي (التي يكون فيها الفريزر تحت حجرة الطعام الطازج):

- تأكد من أن أبواب الفريزر والأرفف مدفوعة للخلف تماماً لمنعها من إبقاء الباب مفتوحاً.



تحذير

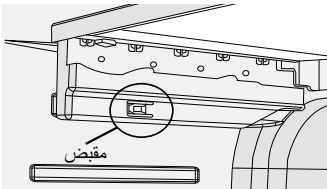
مصباح LED

يكون جهازك مزوداً بمصباح إضاءة LED طويل العمر. وفي حالة توقف ضوء مصباح LED عن التشغيل وهذا غير محتمل فيتعين حينئذٍ صيانة أضواء LED من خلال وكيل الصيانة المعنى لتجنب حدوث أي مخاطر تؤثر على السلامة. راجع صفحة الضمان للاطلاع على تفاصيل الاتصال.

6.1 إزالة الخواص

إزالة درج الخضروات:

1. قم بتفريغ الطعام من درج الخضروات. في بعض الموديلات يجب إزالة سلات تخزين القوارير.
2. قم بإزالة درج الخضروات عن طريق سحبه للأمام ثم لأعلى وسحبه مرة أخرى إلى الأمام.
3. في موديلات التركيب العلوي، قم بإزالة رف الخضروات عن طريق رفع المزاليج على يسار ويمين الجانب السفلي للرف وسحب الرف للأمام.



تعمل الثلاجات من خلال نقل الحرارة الموجودة في الطعام الداخلي إلى الهواء الخارجي. تؤدي هذه العملية إلى تدفئة أو حدة تسخين الجزء الخلفي وجوانب الثلاجة خصوصاً عند بدء التشغيل - وهذا أمر طبيعي.

تجنب وضع الطعام في مقابل فتحات التهوية الموجودة في الثلاجة، حيث يؤثر ذلك على كفاءة التدوير. يحدث تكون لصقيع طفيف في بعض الأحيان على الجزء الداخلي للمجمد إذا تم فتح الباب بشكل متكرر. وهذا أمر طبيعي وسوف يختفي بعد عدة أيام. في حالة ترك باب الفريزر مفتوحاً بمحض الصدفة، قد يغطي الثلج الكثيف الجدران الداخلية ومن ثم يجب إزالتها.

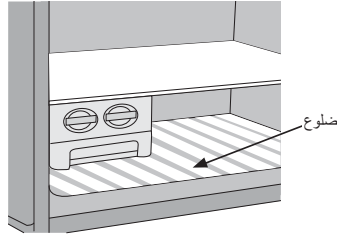
تستخدم ثلاجتك الجديدة ضاغط عالي السرعة ومكونات أخرى موفرة للطاقة، والتي قد تصدر أصواتاً غير معتادة وقد تلاحظها أكثر في الليل وفي أوقات الهدوء. وتشير هذه الأصوات ببساطة إلى أن ثلاجتك تعمل على النحو المنوط بها. وتشمل هذه الأصوات:

- ضوضاء تشغيل الضاغط؛
- ضوضاء حركة الهواء من موتور المروحة الصغير؛
- صوت قرقرة، يشبه صوت غليان الماء؛
- سماح ضوضاء تفرقع أثناء إذابة الثلج التلقائية؛ و
- ضوضاء طقطة قبل بدء تشغيل الضاغط. يمكن العثور على المزيد من
- التفاصيل في دليل استكشاف الأعطال وإصلاحها.



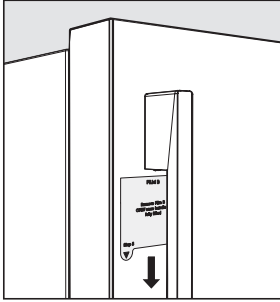
لثلاجات التركيب العلوي (الذي يكون فيها الفريزر فوق حجرة الطعام الطازج).

- لا تضع الطعام أمام الأضلاع الموجودة في أرضية الفريزر؛ لأنه سيمنع انغلاق الباب.

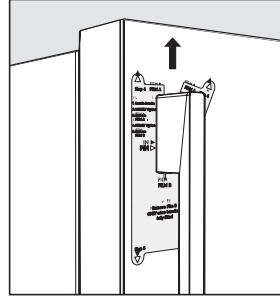


الخطوة 5.

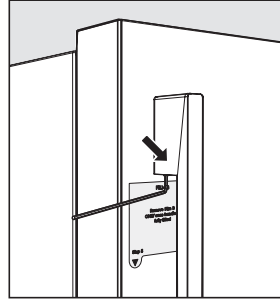
أزل الطبقة الواقية السفلية ب برفق. كرر الخطوة 5-1 مع جميع المقابض المتبقية.

**الخطوة 3.**

أزل الطبقة الواقية العلوية أ برفق.

**الخطوة 4.**

ثبت المقبض في مكانه عن طريق إحكام ربط البرغي باستخدام الطرف القصير لمفتاح ألن (المفتاح المسدس) المرفق.



تركيب مقابض الأبواب

اضبط المقبض العلوي فوق حوامل المقبض.

الخطوة 1.

أحكم ربط برغي التثبيت على القاعدة العلوية باتجاه عقارب الساعة لتثبيت المقبض على الباب.

الخطوة 2.

أحكم ربط برغي التثبيت الموجود على القاعدة السفلية باتجاه عقارب الساعة لتثبيت المقبض على الباب.

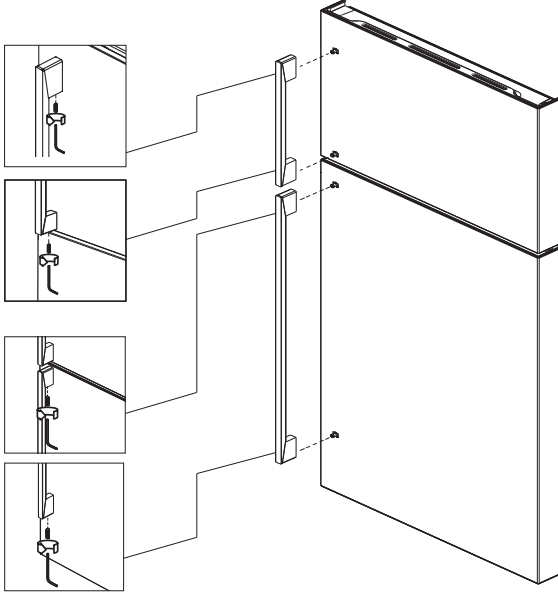
اضبط المقبض السفلي فوق حوامل المقبض.

الخطوة 3.

أحكم ربط برغي التثبيت على القاعدة العلوية باتجاه عقارب الساعة لتثبيت المقبض على الباب.

الخطوة 4.

أحكم ربط برغي التثبيت الموجود على القاعدة السفلية باتجاه عقارب الساعة لتثبيت المقبض على الباب.



إزالة الطبقة الواقية

الخطوة 2.

ثبت المقبض في مكانه عن طريق ربط البرغي برفق باستخدام الطرف الطويل لمفتاح ألن (المفتاح المسدس) المرفق. يُرجى توخ الحذر لعدم خدش سطح الباب بطرف مفتاح ألن (المفتاح المسدس).

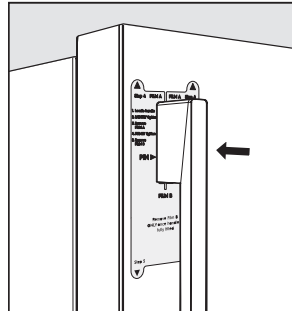
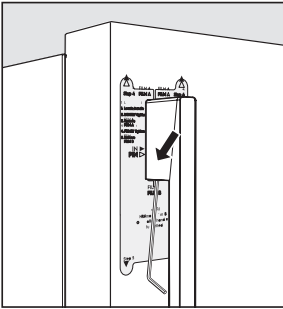
تحذير



من الضروري لحماية باب التلاجة عدم إزالة الطبقة الواقية المثبتة في المصنع حول نقاط تثبيت المقبض إلا بعد تركيب المقابض.

الخطوة 1.

ضع المقبض على الباب واضبطه.



تركيب مقابض الأبواب



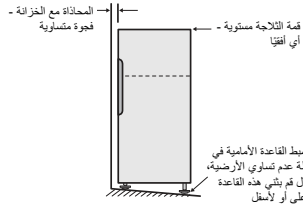
تحذير خطر الاختناق أو الإصابة أو الإعاقة الدائمة.

- هذا الملحق ليس مخصصًا للاستخدام من قبل أشخاص ذوي قدرات بدنية أو حسية أو عقلية محدودة (بما في ذلك الأطفال) أو أشخاص ليس لديهم الخبرة والمعرفة الكافيتين ما لم يتم الإشراف عليهم أو توجيههم للالتزام بتعليمات استخدام الجهاز من قبل شخص مسؤول عن سلامتهم.
- قد يحتوي هذا الملحق على أجزاء صغيرة يمكن أن تتسبب في خطر الاختناق. ومن ثم فهو غير مناسب للأطفال دون عمر 3 سنوات.



تنبيه

- من الضروري استخدام الجهاز بأمان. راجع نقاط الأمان هذه قبل استخدام الجهاز.
- لا تستخدم الملحق أو تضعه بالقرب من حافة المنضدة أو الطاولة أو بالقرب من مصدر غاز ساخن أو شعلة أو موقد كهربائي أو فرن ساخن.
- هذا الملحق للاستخدام الداخلي فقط.
- هذا الملحق مخصص للاستخدام المنزلي فقط. لن تتحمل شركة الإلكترونيكس أي مسؤولية عن أي ضرر محتمل ينجم عن الاستخدام غير الصحيح أو غير المناسب.
- لا تستخدم عند التنظيف سوى قطعة قماش ناعمة مع صابون خفيف غير معطر وماء فاتر.
- لا تستخدم أبدًا ماء ساخن أو مذيبات أو منظفات مطابخ تجارية أو منظفات أيروسول أو ملمعات معادن أو منظفات كاوية أو كاشطة أو أدوات تنظيف للتنظيف الملحق حيث قد تتسبب هذه المواد في إتلافه. تحتوي العديد من منتجات التنظيف والمنظفات المتاحة تجاريًا على محلول يمكن أن يتسبب في إتلاف الملحق.



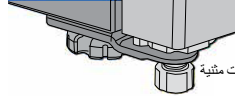
5. إذا وجدت الثلجة تتأرجح من زاوية إلى أخرى، فهذا يعني أن الأرضية غير مستوية. يمكنك العثور على قطعة بلاستيكية أو ورق صلب ووضعها بنبات أسفل البكرة.

6. وقد تحتاج الآن إلى تعديل التركيب من خلال تكرار الخطوات 3 و 4 و 5.

7. عند وضع الجهاز في مكانه النهائي، تحتاج إلى تثبيته. قم بتثبيت قدم الثبات تحت مفصلة الباب أسفل حتى تلامس الأرض. ارفع الجزء الأمامي للجهاز لتخفيف الوزن عن قدم الثبات، ثم قم بتدويرها نصف دورة لضمان التلامس الثابت مع الأرض. ثم يثني صامولة ضبط الارتفاع الكبيرة لأعلى للتأكد من أن الوزن الآن محمّل على قاعدة الثبات الأمامية.

8. كرر الخطوة 7 لقاعدة القبات على جانب المقبض. عند الحاجة إلى تحريك الجهاز، تأكد من لف القاعدة ومن ثم يمكن لف الجهاز بحرية وتأكد من إعادة ضبطه عند إعادة التركيب.

منظر أمامي



9. قم بتوصيل الثلجة مباشرة بنقطة الطاقة الخاصة بها ولا تستخدم مهايئًا مزدوجًا. إذا كنت تحتاج إلى لف الثلجة للحصول على القابس، فتذكر رفع قدم الثبات أولًا.

10. قبل وضع أي طعام في الثلجة، يوصى بتركها قيد التشغيل لمدة ساعتين أو 3 ساعات للتأكد من أنها تعمل بشكل مناسب.

5. تثبيت جهازك الجديد

فك التغليف



البيئة

معظم مواد التغليف قابلة لإعادة التدوير. لذا، يُرجى التخلص من هذه المواد عبر مستودع إعادة التدوير المحلي لديك أو بوضعها في حاويات تجميع مناسبة.

مهم - تأكد من عدم وجود أي تلفيات أو علامات. إذا اكتشفت أن التلاجة تالفة أو معلمة، فيجب أن تبلغ عن ذلك خلال 7 أيام إذا أردت المطالبة بإصلاح التلفيات / العلامات بموجب ضمان جهات التصنيع. وهذا لا يؤثر على حقوقك القانونية.

قم بتنظيف التلاجة بالكامل بتابع التعليمات الواردة في قسم "التنظيف" وامسح أي غبار تراكم أثناء الشحن.

تحديد مكان التلاجة

تنبيه



لا ينبغي وضع أنظمة الأيروسول الأوتوماتيكية (مثل مكافحة الحشرات) بجوار المنتج؛ لأن الرذاذ قد يسبب أضرارًا طويلة المدى على البلاستيك الخارجي للجهاز.

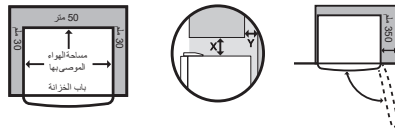
لا تضع التلاجة في مكان بارد جدًا أو غير محمي، على سبيل المثال في المرآب أو في الشرفة. يجب أن تكون درجة الحرارة المحيطة أعلى من 10 درجات مئوية.

ضع التلاجة في مكان جاف وتجنب المناطق عالية الرطوبة أو الرطوبة النسبية.

تأكد من وجود التلاجة على سطح متساوٍ.

التهوئة الكافية حول التلاجة

يوضح الشكل أدناه المساحة الموصى بها للسماح بتهوئة التلاجة الخاصة بك.



إذا كانت لديك خزانة فوق التلاجة مع فجوة خلفية أقل من 100 ملم (Y)، تزداد المساحة الموصى بها في أعلى التلاجة من 50 ملم إلى 90 ملم (X) كحد أدنى.

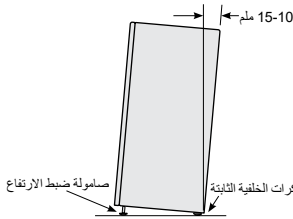
في حالة وضعه في زاوية، سيؤدي ترك مساحة 350 ملم (300 ملم) للطرازات متعددة الأبواب) على جانب المفصلة إلى فتح الأبواب بشكل كافٍ بحيث يمكن إزالة العلب والأرفف.

ملحوظة: تم تصميم الأبواب، بحيث تستقر بشكل مناسب على الكابينة (دون اندفاع). تُعد الخلوص الموضحة أعلاه هي الحد الأدنى للخلوص الموصى بها.

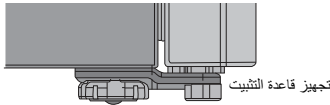
ويجب ألا يزيد الخلوص الموجود في الجزء الخلفي عن 75 ملم.

تركيب التلاجة

1. قم بلف التلاجة في مكانها. تم تصميم البكرات للحركة للأمام والخلف فقط. إنها ليست مثل عجلات الكرسي. تحريك التلاجة بالجانب قد يتلف الأرضية والبكرات. قبل تحريك التلاجة، تأكد أن صامولة ضبط الارتفاع وقاعدة التثبيت معدة بالكامل على الأرضية.
2. ثم ينثني صامولة ضبط الارتفاع الكبيرة تحت مفصلة الباب إلى أن تميل التلاجة للخلف بمقدار 10 ملم (انظر الشكل).



3. ثم ينثني صامولة ضبط الارتفاع الكبيرة على جانب المقيض إلى أن تصبح التلاجة مستوية ومستقرة. إذا وجدت صعوبة في ثني الصامولة أو قاعدة ضبط الارتفاع، فاطلب من أحد ما أن يقوم بإمالة التلاجة للخلف حتى تتمكن من الوصول بشكل أفضل.



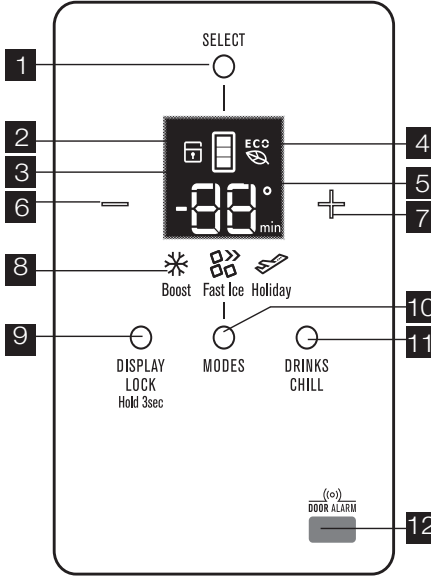
4. تحقق من محاذاة التلاجة مع الخزانات المحيطة لمعرفة ما إذا كانت مستوية. يمكنك تعديل المستوى كما هو موضح بالتفصيل في الخطوتين 2 و 3.

الوظيفة	الرمز	التشغيل (حسب الموديل)
ضبط درجة الحرارة		اضغط على الزر 1 لتحديد الحبيبة على الرمز 3 اضغط على الأزرار 6 أو 7 لضبط درجة الحرارة لأعلى أو لأسفل.
وضع التعزيز يزيد معدل التبريد في الثلجة لمدة 90 دقيقة قبل العودة إلى وضع الضبط المسبق.		وضع التعزيز يزيد معدل التبريد في الثلجة لمدة 90 دقيقة قبل العودة إلى وضع الضبط المسبق.
التجميد السريع يقلل من درجة حرارة المجمد إلى -23 درجة مئوية لمدة 12 ساعة قبل العودة إلى وضع الضبط المسبق.		اضغط على الزر 10 حتى يضيء رمز التجميد السريع. يمكن إلغاء تحديد وضع التجميد السريع باستخدام الزر 10.
وضع العطلة تقلل الثلجة من إذابة الثلج لتوفير الطاقة عندما تظل الأبواب مغلقة لفترة طويلة.		اضغط على الزر 10 حتى يضيء رمز العطلة. عند تمكين وضع العطلة، سيتم ضبط إعدادات درجة الحرارة على 3 درجات مئوية للثلجة و-18 درجة مئوية للمجمد. يمكن إلغاء تحديد وضع العطلة باستخدام زر 10 أو فتح باب الثلجة. عند تعطيل وضع العطلة، ستعود إعدادات درجة الحرارة إلى الإعدادات السابقة. يمكن إلغاء تحديد وضع العطلة باستخدام زر 10 أو فتح باب الثلجة.
قفل الشاشة يعطل عناصر تحكم واجهة المستخدم.		للتشغيل/إيقاف التشغيل، اضغط مع الاستمرار على زر 9 لمدة 3 ثوانٍ، سيضيء رمز القفل عند التنشيط.
تبريد المشروبات يُضبط المؤقت لمدة تتراوح بين دقيقة و30 دقيقة للتذكير بالمشروبات الموضوعة في المجمد لتبريدها سريعاً.		للتشغيل، اضغط على زر 11 وسيظهر الوقت المبدئي وقدره 20 دقيقة على شاشة رقمية. لضبط الوقت استخدم الزرين 6 و7. سيصدر صوت تنبيه عند انتهاء الوقت. اضغط على الزر 11 لإيقاف تشغيله أثناء العد التنازلي أو بعده. يعتمد الوقت المستغرق في التبريد على حجم الزجاجات. لا تترك الزجاجات داخل المجمد مدة أطول من الوقت اللازم للتبريد.
وضع الراحة يعطل جميع المصابيح والأنشطة الكهربائية الأخرى عند فتح باب الثلجة.		لتمكين وضع الراحة أو تعطيله، اضغط مع الاستمرار على الزرين 6 و9 لمدة 3 ثوانٍ. عند تمكينه/تعطيله، سيصدر صوت تنبيه 4 مرات وسيظهر الرمز "Sb" على الشاشة الرقمية عندما تكون نشطة.
المؤشر	الرمز	التشغيل
الوضع الاقتصادي (ECO) يتم تمكينه عندما يتم ضبط الجهاز على درجات حرارة تشغيل موفرة للطاقة.		يظهر رمز ECO تلقائياً عند ضبط الثلجة على درجة حرارة تتراوح بين 3+ درجة مئوية و7+ درجة مئوية والمجمد على درجة تتراوح بين -14 درجة مئوية و-18 درجة مئوية.

مهم



إعدادات المصنع الافتراضية لدرجات الحرارة هي "3 درجات مئوية للثلجة و-18 درجة مئوية" للمجمد. إذا كنت ترغب في تغيير درجة الحرارة فتذكر أن تقوم بتعديل بسيط وتنتظر لمدة 24 ساعة لمعرفة مدى ملاءمتها.



الوصف	الوظيفة الأساسية	الرمز / الزر
زر محدد الحجرة	يحدد الحجرة التي يمكن التحكم فيها.	1
رمز القفل	يشير إلى ما إذا كانت واجهة المستخدم مغلقة.	2
رمز الحجرة	يشير إلى الحجرة التي يمكن التحكم فيها.	3
رمز الوضع الاقتصادي	يشير إلى ما إذا كان الجهاز يعمل في الوضع الأكثر كفاءة في استخدام الطاقة.	4
شاشة رقمية	تشير إلى درجة حرارة الحجرة المختارة.	5
زر الخفض	يخفض درجة حرارة الحجرة المختارة.	6
زر الرفع	يرفع درجة حرارة الحجرة المختارة.	7
مؤشرات الأوضاع (تعزيز، تجميد سريع، عطلة)	تشير إلى وضع تشغيل الجهاز.	8
زر قفل الشاشة	يحدد حالة قفل واجهة المستخدم.	9
زر قفل الشاشة	يحدد وضع تشغيل الجهاز.	10
زر تبريد المشروبات	يحدد مؤقت تبريد المشروبات.	11
مستشعر الباب	يستشعر حالة الباب (مفتوحاً أو مغلقاً).	12

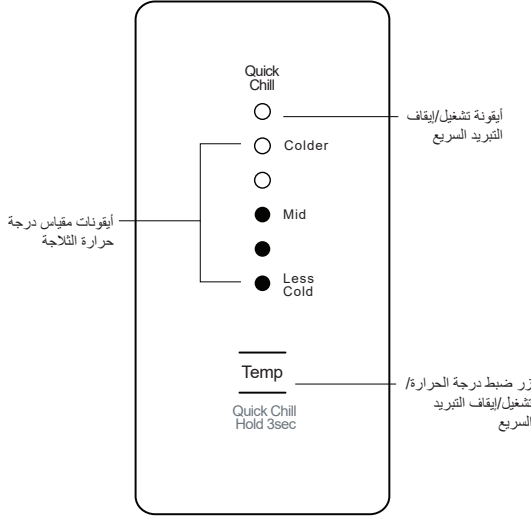
مهم



إعدادات المصنع الافتراضية للتلاجة هي "3 درجات مئوية" و "18 درجة مئوية" للفرزير. إذا أردت تغيير الحرارة، فقم بعمل تعديلات صغيرة فقط، ثم انتظر لمدة 24 ساعة لمعرفة ما إذا كانت صحيحة أم لا.

4.2 نبذة عن واجهة المستخدم

التحكم - الطراز EMT5704



الوصف	التشغيل / الوظائف الأساسية
أيقونات مقياس درجة حرارة التلاجة	• يشير إلى إعداد حرارة حجيرة التلاجة.
أيقونة تشغيل/إيقاف التبريد السريع	• تشير إلى حالة وظيفة التبريد السريع.
زر ضبط درجة الحرارة/تشغيل/إيقاف التبريد السريع	التحكم في درجة الحرارة
	<ul style="list-style-type: none"> • المس زر "Temp" (الحرارة) لتنشيط عنصر التحكم. • المس زر "Temp" (الحرارة) لتقليل حرارة التلاجة. عند الوصول إلى أبرد درجة حرارة ستعود الشاشة إلى أدنى إعداد مع الضغطة التالية. • تبريد سريع • استخدم وظيفة التبريد السريع عند وضع كمية كبيرة من الطعام في حجيرة التلاجة. • اضغط مع الاستمرار على زر Temp (درجة الحرارة) لمدة 3 ثوان. سوف تومض أيقونة التبريد السريع لتشير إلى أنه نشط. • سوف تعمل التلاجة على درجة حرارة 2 مئوية لمدة 90 دقيقة ثم تعود تلقائياً إلى الوضع العادي. • يمكن إلغاء خاصية التبريد السريع في أي وقت بالضغط مرة أخرى على زر Temp (درجة الحرارة).
وضع الراحة	<ul style="list-style-type: none"> • اضغط مع الاستمرار على زر "Temp" (درجة الحرارة) لمدة 5 ثوان. • عند تمكينه/تعطيله، سيحدث تنبيه صوتي عبارة عن صافرة طويلة لمرة واحدة وسيضيء أعلى مؤشران ضوئيان LED في إعداد درجة الحرارة على الشاشة عندما تكون نشطة.

مهم



إعدادات المصنع الافتراضية للتلاجة هي "متوسط". إذا أردت تغيير الحرارة، فقم بعمل تعديلات صغيرة فقط، ثم انتظر لمدة 24 ساعة لمعرفة ما إذا كانت صحيحة أم لا.

4. درجة الحرارة التحكم

4.1 مفتاح التحكم في درجة الحرارة

إذا كنت ترغب في تغيير درجة الحرارة، فاتبع الإرشادات الواردة في القسم حول واجهة المستخدم الخاصة بطرازك. تأكد من إجراء تعديلات صغيرة فقط وانتظر لمدة 24 ساعة لمعرفة ما إذا كنت تريد ذلك أم لا.

مهم



ملحوظة: عندما تقوم بضبط درجة الحرارة، فإنك تقوم بإعداد متوسط درجة الحرارة بالكامل داخل الثلاجة.

يُعد فحص مرونة الأيس كريم طريقة جيدة للتحقق من درجة حرارة الفريزر، في حين أن فحص درجة حرارة الماء في الثلاجة يعد طريقة جيدة للتحقق من درجة حرارة حجيرة الطعام.

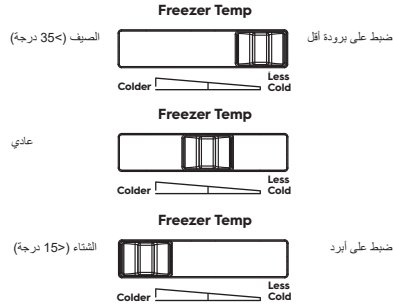
وقد تختلف درجات الحرارة داخل كل غرفة تبعاً لكمية الطعام المخزن ومكان وضعه.

وقد تؤثر درجة حرارة الغرفة المرتفعة أو المنخفضة على درجة الحرارة الفعلية داخل الثلاجة.

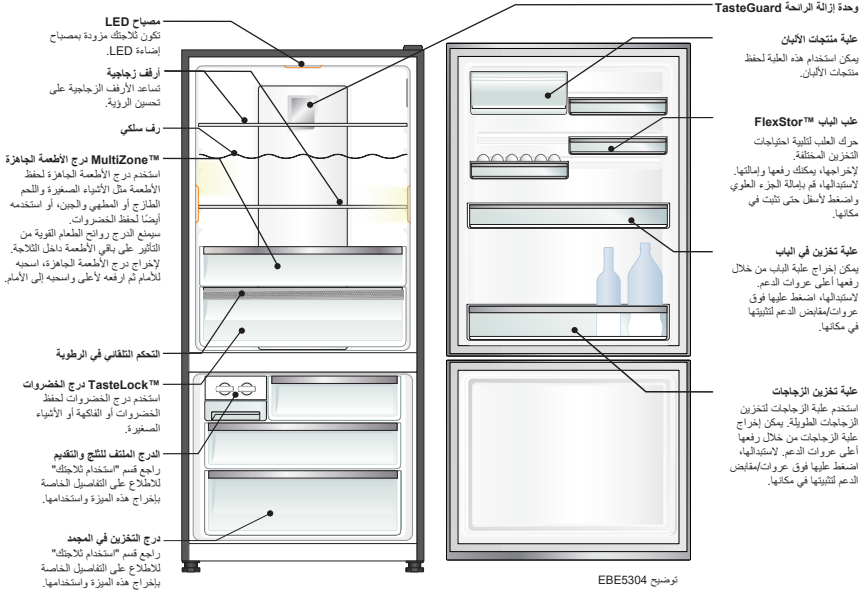
ضبط حرارة مجامد التبريد العلوي

1. حدد عنصر التحكم في الفريزر.
2. حرك عنصر التحكم إلى اليمين (حسب الصورة بالأسفل).
3. حرك عنصر التحكم إلى اليسار (حسب الصورة بالأسفل).

توصية حول ضبط درجة حرارة الفريزر



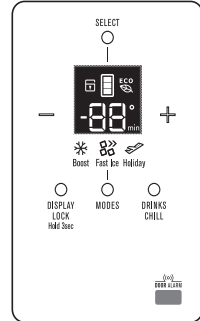
مميزات الثلاجة ذات الحامل السفلي



لوحة التحكم في الثلاجة/الفريزر

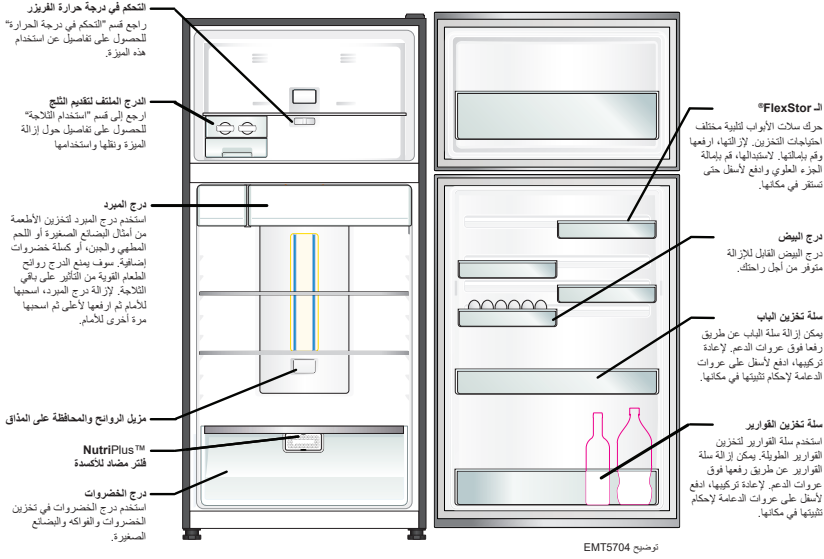
من هذه اللوحة، يمكنك التحكم في درجة حرارة الثلاجة وحجيرات الثلاجة، بالإضافة إلى ضبط وظيفة التجميد السريع أو إعادة ضبط إنذار الباب.

لمزيد من المعلومات حول كيفية استخدام هذه الميزة، راجع قسم "معلومات عن واجهة المستخدم".



قد تختلف الطرازات تبعاً للطراز. لا تحتوي الطرازات كافة على الخصائص المسردة.

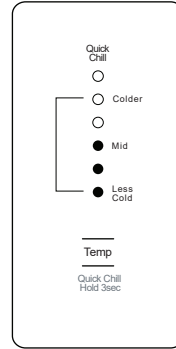
3.1 خصائص الثلاجة ذات التركيب العلوي



الثلاجة/الفريزر لوحة التحكم

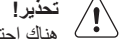
من هذه اللوحة، يمكنك التحكم في درجة حرارة الثلاجة وحجيرات الثلاجة بالإضافة إلى ضبط وظيفة Boost (التعزيز)، والتحكم في صانع الثلج أو إعادة ضبط إنذار الباب.

لمزيد من المعلومات حول كيفية استخدام هذه الميزة، راجع قسم "معلومات عن واجهة المستخدم".



قد تختلف الطرازات تبعاً للطراز. لا تحتوي الطرازات كافة على الخصائص المسردة.

2.3 الاستخدام



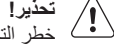
تحذير!
هناك احتمال التعرض للإصابة، أو الحروق، أو الصدمة الكهربائية أو نشوب حريق.

- لا تغير مواصفات هذا الجهاز.
- لا تضع الأجهزة الكهربائية (مثل صانع الأيس كريم) في الجهاز إلا إذا ذكرت الشركة المصنعة أن ذلك ممكن.
- كن حذرًا لكي لا تتلف دائرة التبريد الكهربائية. يحتوي الجهاز على الأيزوبيوتان (R600a)، وهو غاز طبيعي على مستوى عالٍ من التوافق البيئي. هذا الغاز قابل للاشتعال.
- إذا وقع تلف في دائرة التلاجة، تأكد أنه لا توجد السنة لهب ومصادر للاشتعال في الغرفة. قم بتهوية الغرفة.
- لا تدع الأشياء الساخنة تلامس الأجزاء البلاستيكية من الجهاز.
- تجنب وضع المشروبات الغازية في حجرة الفريزر. سيسبب هذا الأمر ضغطًا على عبوة المشروب.
- لا تخزن أي غاز أو سائل سريع الاشتعال في الجهاز.
- لا تضع منتجات أو عناصر قابلة للاشتعال أو مبللة بمواد قابلة للاشتعال في الجهاز أو بالقرب منه أو فوقه.
- لا تلمس الضاغط أو المكثف. فهذه الأجزاء ساخنة.
- لا تقم بإزالة أو لمس أشياء في حجرة التجميد إذا كانت يداك مبللتين أو رطبتين.
- لا تجمد الأطعمة مرة أخرى بعد ذوبان الثلج عنها.
- اتبع تعليمات التخزين المدونة على عبوات الأغذية المجمدة.

2.4 الإضاءة الداخلية

- نوع المصباح المستخدم في هذا الجهاز غير مناسب لإضاءة الغرف المنزلية.

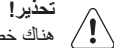
2.5 العناية والتنظيف



تحذير!
خطر التعرض للإصابة أو إتلاف الجهاز.

- أوقف تشغيل الجهاز وافصل قابس التيار الرئيسي عن مقبس التيار الرئيسي قبل إجراء الصيانة.
- يحتوي هذا الجهاز على مواد هيدروكربونية في وحدة التبريد. يجب أن يقوم بالصيانة وإعادة شحن الوحدة فني مؤهل فقط.
- افحص تصريف الجهاز فحصًا منتظمًا ونظفه إذا لزم الأمر. في حالة انسداد التصريف، فسوف تتجمع مياه الثلج الذائب أسفل الجهاز.

2.6 التخلص من الجهاز



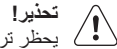
تحذير!
هناك خطر التعرض للإصابة أو الاختناق.

- افصل الجهاز عن مصدر الكهرباء الرئيسي.
- اقطع كبل التيار الرئيسي وتخلص منه.
- قم بإزالة الباب لمنع احتباس الأطفال أو الحيوانات الأليفة في الجهاز.
- دائرة التبريد الكهربائية والمواد العازلة الموجودة في هذا الجهاز غير مضرّة بطيعة الأوزون.
- تحتوي الرغوة العازلة على غاز قابل للاشتعال. اتصل بالسلطة المحلية التي تتبعها للحصول على معلومات حول كيفية التخلص من الجهاز بطريقة صحيحة.
- لا تتلف جزء وحدة التبريد القريب من المبادل الحراري.

- إذا كان الجهاز مزودًا بصانع ثلج أو بموزع ماء، أملاهما بماء الشرب فقط.
- إذا احتاج الجهاز إلى التوصيل بمصدر الماء، صلّه بمصدر ماء شرب فقط.
- يجب أن يكون ضغط الماء الداخل للجهاز (الحد الأقصى والأدنى) بين 1 بار (1,0 ميغا باسكال) و 10 بار (1 ميغا باسكال)

2. تعليمات السلامة

2.1 التركيب



تحذير!
يحظر تركيب هذا الجهاز بواسطة شخص غير مؤهل.



تحذير!
هناك احتمال لنشوب حريق أو التعرض لصدمة كهربائية.

- أزل جميع الأغلفة.
- لا تقم بتركيب جهاز تالف أو استخدامه.
- التزم بتعليمات التركيب الواردة مع الجهاز.
- توخّ دائمًا الحذر عند نقل الجهاز؛ نظرًا لأنه ثقيل الوزن.
- احرص دائمًا على ارتداء قفازات السلامة.
- تأكد أن الهواء يستطيع أن يتدفق حول الجهاز.
- انتظر لمدة 4 ساعات على الأقل قبل توصيل الجهاز بمصدر الطاقة. يسمح هذا للزيت بالتدفق والعودة مرة أخرى إلى الضاغط.
- يحظر تركيب الجهاز بالقرب من مصادر الإشعاع أو البوتاجازات أو الفرن أو بوتاجاز السطح.
- يجب وضع الجزء الخلفي للجهاز مقابل الحائط.
- لا تركيب الجهاز في مكان يتعرض فيه لأشعة الشمس المباشرة.
- لا تركيب هذا الجهاز في أماكن عالية الرطوبة أو البرودة، مثل ملحقات الأبنية أو مواقف السيارات أو أقبية النبيذ.
- عند تحريك الجهاز، ارفعه من الحافة الأمامية لتجنب خدش الأرضية.
- يجب أن يتم توصيل الجهاز بالأرضي.
- يجب إجراء جميع التوصيلات الكهربائية بواسطة فني كهربائي مؤهل.
- تحقق من توافق البيانات الكهربائية الموجودة على لوحة القياس مع مصدر الطاقة المحلي. وإلا، فاتصل بفني كهربائي.
- احرص دائمًا على استخدام مقيس مقاوم للصددمات الكهربائية على أن يكون مثبتًا بصورة صحيحة.
- تجنب استخدام محولات وكبلات تمديد متعددة المنافذ.
- احرص على عدم إتلاف المكونات الكهربائية (مثل قابس التيار الرئيسي، وكبل التيار الرئيسي، والضاغط). اتصل بالخدمة أو بالفني لاستبدال المكونات الكهربائية.
- يجب أن يبقى كبل التيار الرئيسي على مستوى منخفض عن قابس التيار الرئيسي.
- قم بتوصيل قابس التيار الرئيسي بمقبس التيار الرئيسي بعد الانتهاء من التركيب فقط. تأكد من إمكانية الوصول إلى قابس التيار الرئيسي بعد التركيب.
- تجنب سحب كابل التيار الرئيسي لفصل الجهاز. قم دائمًا بسحب قابس التيار الرئيسي.

قبل تركيب الجهاز واستخدامه، يرجى قراءة التعليمات الواردة بعناية. الشركة المصنعة غير مسؤولة في حالة التركيب والاستخدام غير الصحيح، والذي قد يؤدي إلى حدوث إصابات وتلف الجهاز. احتفظ دائماً بالتعليمات الواردة مع الجهاز للرجوع إليها لاحقاً.

1.1 سلامة الأطفال والأشخاص الضعفاء

- يمكن استخدام هذا الجهاز بمعرفة الأطفال بدءاً من سن 8 سنوات فما فوق والأشخاص الذين يعانون من ضعف القدرات البدنية أو الحسية أو العقلية أو عدم الخبرة أو المعرفة شريطة توفير الإشراف والتوجيه لهم فيما يتعلق باستخدام الجهاز بطريقة آمنة وفهم المخاطر ذات الصلة.
- لا تسمح للأطفال بالعبث في الجهاز.
- احتفظ بجميع مواد التغليف بعيداً عن متناول الأطفال.
- يجب ألا يتم التنظيف أو إجراء الصيانة التي يقوم بها المستخدم بواسطة الأطفال دون رقابة.

1.2 السلامة العامة

- يقتصر استخدام هذا الجهاز على الاستعمال المنزلي وما شابه ذلك:
 - البيوت الزراعية؛ مناطق مطبخ الموظفين في المحلات والمكاتب وبيئات العمل الأخرى
 - بواسطة العملاء في الفنادق والنزل وفنادق المبيت والإفطار، والبيئات الأخرى من النوع السكني
- احرص على عدم انسداد فتحات التهوية في غطاء الجهاز أو البنية المضمنة وعدم وجود عوائق أمامها.
- لا تستخدم أجهزة ميكانيكية أو وسائل أخرى لتسريع عملية إذابة الثلج بخلاف تلك الموصى بها بواسطة الشركة المصنعة. لا تقم بإتلاف دائرة الجهاز الكهربائية.
- لا تقم بإتلاف دائرة الجهاز الكهربائية.
- لا تستخدم رشاش المياه أو البخار لتنظيف الجهاز.
- لا تستخدم أجهزة كهربائية داخل حجيرات تخزين الطعام بالجهاز، إلا إذا كانت من النوع الذي أوصت به الشركة المصنعة. لا تستخدم رشاش المياه أو البخار لتنظيف الجهاز.
- نظف الجهاز بقطعة قماش ناعمة مبللة. استخدم المنظفات المتعادلة فقط. لا تستخدم منتجات كاشطة، أو أقمشة التنظيف الكاشطة أو المذيبات أو أشياء معدنية.
- لا تخزن مواد متفجرة مثل علب الهواء المضغوط ذات مادة دافعة قابلة للاشتعال في هذا الجهاز.
- في حالة تلف سلك الإمداد الكهربائي، يجب استبداله من قبل الشركة المصنعة أو وكيل الصيانة التابع لها أو غيره من الأشخاص المؤهلين لتفادي التعرض للخطر.

المحتويات

1. معلومات الأمان 3
2. تعليمات السلامة 4
3. وصف الجهاز 6
4. درجة الحرارة التحكم 8
5. تركيب الثلاجة الجديدة 12
6. استخدام الثلاجة 16
7. تنظيف طعام الثلاجة 18
8. دليل تخزين الطعام 19
9. استكشاف الأخطاء وإصلاحها 20
10. صوت الضوضاء 23

نحن نفكر فيك

نشكرك على شراء أحد أجهزة Electrolux. لقد اخترت منتجًا يتميز بعقود من الخبرات الاحترافية والابتكار. جهاز رائع وأنيق، صممناه ونحن نضع احتياجاتك في ذهننا. عند استخدامك له، يمكنك الشعور بالأمان لمعرفتك بأنك ستحصل على نتائج رائعة كل مرة.

مرحبا بكم في Electrolux.

تفضل بزيارة موقعنا الإلكتروني:

احصل على نصائح الاستخدام والكتيبات الترويجية ومستكشف المشكلات ومعلومات الخدمة من خلال:

www.electrolux.com



سجل المنتج للحصول على خدمة أفضل عبر:

www.electrolux.com/productregistration




بادر بشراء الملحقات والمواد الاستهلاكية وقطع الغيار الأصلية لجهازك:

www.electrolux.com/shop



رعاية وخدمة العملاء

نوصي باستخدام قطع الغيار الأصلية. عند الاتصال بالخدمة، تأكد من توفر المعلومات التالية لديك: توجد هذه البيانات على لوحة القياس. الموديل، CNP، الرقم المسلسل

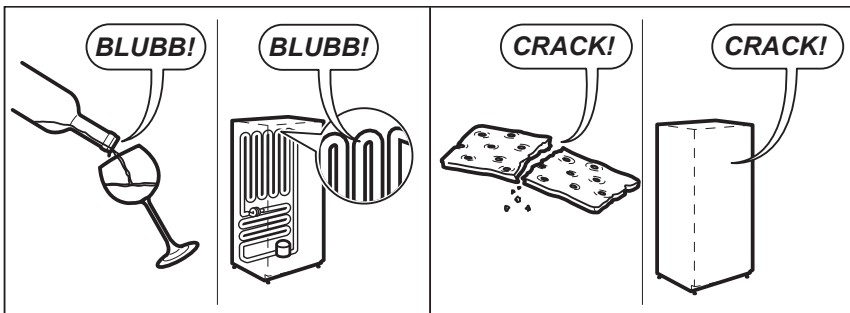
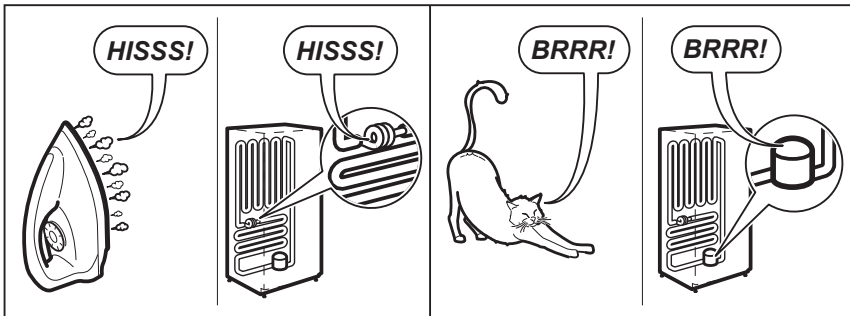
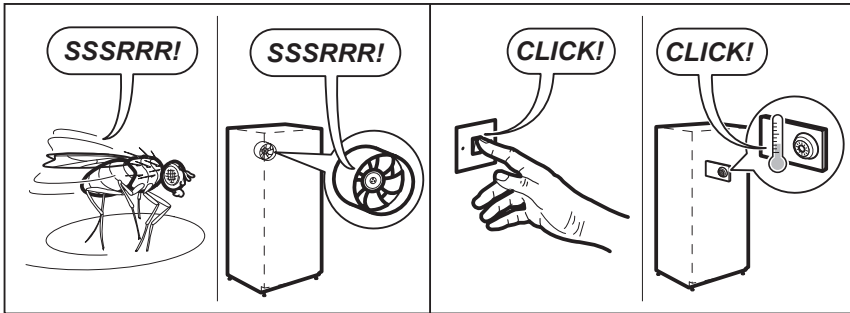
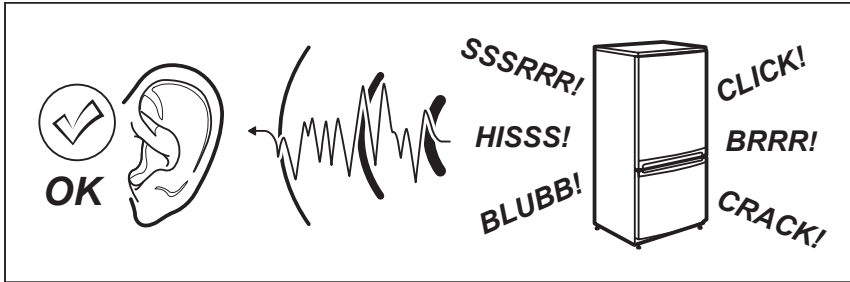
معلومات تحذيرية / تنبيهية متعلقة بالسلامة. 

تعليمات عامة ونصائح 

معلومات بيئية. 

عرضة للتغيير دون إخطار.

יש רעשים הנשמעים במהלך פעולה רגילה (מדחס, זרימת נוזל הקירור).



חשש	מה לעשות
הצטברות כפור	<ul style="list-style-type: none"> יש לבדוק שכל הדלתות סגורות לגמרי. יש לוודא שהדלתות לא נפתחות בתדירות גבוהה מדי. יש לוודא שפתחי האוויר החוזר לא חסומים באריזות. יש לוודא שהאטמים נקיים ואינם חסומים.
ריחות	<ul style="list-style-type: none"> יתכן שיש צורך לנקות את פנים המקרר. יש לעיין במדריך הניקיון. יש לוודא המזון מאוחסן כראוי, כיוון שסוגים מסוימים של מזון, מכילים אריזות עשויים להפיץ ריח. יש לבדוק את המכשיר לזיהוי מזון ישן או חריג.
האורות לא עובדים	<ul style="list-style-type: none"> יש לוודא שהכבל מחובר לשקע חשמל פעיל. יש לוודא שמפסק הפחת בבית לא נפל, ושהנתיך לא נשרף. יש לבדוק שממשק המשתמש לא נמצא במצב שבת. ניתן לעיין בהוראות הבקרה. יש לבדוק בסעיף 'תכונות המכשיר' כדי לזהות את תצורת התאורה של הדגם שלך. יש לבדוק שהדלתות סגורות לגמרי <p>האור של נורות ה-LED אמור להתעמעם באופן אוטומטי אם הדלת נשארת פתוחה למשך יותר מ-5 דקות, ולהתכבות לחלוטין אם הדלת נשארת פתוחה למשך יותר מ-7 דקות. סגירת הדלת תאפס את הטיימר.</p> <p>בנוסף, נורת ה-LED מתוכננת להדלק באופן הדרגתי.</p>

תפעול הדלת

חשש	מה לעשות
דלתות המקפיא נפתחות מעצמן.	<ul style="list-style-type: none"> זהו מצב רגיל. יש לסגור אותן מחדש. זה קורה כשדלת המקפיא נסגרת מהר מדי. אם דלת המקפיא נשארת פתוחה, כנראה שיש להטות את המכשיר קצת לאחור. יש לעיין בסעיף "התקנת המכשיר החדש שלך".
סגירה עצמית לא פועלת.	<ul style="list-style-type: none"> יש לבדוק שלמכשיר שלך יש צירים לסגירה עצמית. לא בכל הדגמים יש צירים כאלו. משמעות הדבר היא שיש להטות את המכשיר קצת לאחור. יש לעיין בסעיף "התקנת המכשיר החדש שלך".
הדלת לא נאטמת כראוי	<ul style="list-style-type: none"> יש לוודא שאין משהו שמונע מהדלת להיסגר, למשל, תוכן המכשיר או פריטים המונחים ליד המכשיר. יש לוודא שמגירת השמירה על הטרייות/מגירת ההקפאה סגורות לחלוטין. אם יש צורך להתקין אותן מחדש, יש לעשות זאת בהתאם לסעיף "שימוש במקרר שלך". יש לוודא שהמכשיר מותקן לפי ההמלצות.
קשה לפתוח ולסגור את הדלת	<ul style="list-style-type: none"> אם קשה לפתוח את הדלת מיד לאחר שסגרת אותה, כנראה שמדובר בתוצאה של השוואת הלחץ. הדלת תיפתח כרגיל אחרי מספר דקות.

אם עדיין יש לך צורך בשירות

אם יש לך בעיה, והבעיה ממשיכה לאחר הבדיקות שהוזכרו, יש ליצור קשר עם מרכז השירות הקרוב ביותר של xulortcel, או עם המוכר ממנו רכשת את המקרר. חשוב להכין את מספר הדגם, את מספר ה-PNC בן 9 הספרות ואת המספר הסידורי בן 8 הספרות, המופיעים על התווית בחלק הפנימי של תא הקירור.

פעולת המגירה לשמירה על טריות

חשש	מה לעשות
עודף לחות מצטבר במגירה לשמירה על טריות טבעי שתהיה קצת לחות או רטיבות במגירה.	<ul style="list-style-type: none"> יש לוודא שהמגירה לא עמוסה מדי.
לא ניתן להוציא את המגירה לשמירה על טריות	<ul style="list-style-type: none"> אם המגירה פוגעת בתאים שבדלת, יש להוציא את התאים שבדלת לפני הוצאת המגירה לשמירת הטריות. יש למקם את המכשיר כך שהדלת נפתחת לחלוטין.
הפריטים במגירה לשמירה על טריות קופאים	<ul style="list-style-type: none"> יש לכוון את הטמפרטורה להגדרה חמה יותר.

פתרון בעיות

חשש	מה לעשות
המכשיר לא פועל טבעי שהמאוורר של המקפיא לא יפעל במהלך מחזור ההפשרה האוטומטי, או במשך זמן קצר לאחר הפעלת המכשיר.	<ul style="list-style-type: none"> יש לוודא שהכבל מחובר לשקע חשמל פעיל. יש לוודא שמפסק הפחת בבית לא נפל, ושהנתיך לא נשרף. המכשיר עשוי להיות במצב הפשרה, יש לבדוק שוב בעוד חצי שעה.
נראה שמנוע המדחס פועל זמן רב מדי בטמפרטורות חדר רגילות צפוי שהמנוע יפעל בין 40% ל-80% מהזמן. בתנאים חמים יותר, צפוי שהוא יפעל בתדירות גבוהה אפילו יותר.	<ul style="list-style-type: none"> יש לוודא שהדלתות לא נותרות פתוחות יש לבדוק שלא הוכנסו זה עתה כמויות גדולות של אוכל חם למכשיר. חשוב לציין שהמכשיר יפעל יותר מהרגיל ממש לאחר ההתקנה, או כשהוא מסתגל לשינוי בהגדרות הטמפרטורה.
החלק החיצוני של המכשיר חמים או חם למגע. זהו מצב טבעי, כיוון שהמכשיר מעביר חום מהחלק הפנימי החוצה דרך הפאנלים החיצוניים והמחיצה שבין הדלתות.	<ul style="list-style-type: none"> יש לוודא שהמרווחים החיצוניים מסביב למכשיר תואמים את ההמלצות בסעיף "התקנת המכשיר החדש שלך". החלק החיצוני של המכשיר יהיה חם הרבה יותר בימים חמימים, ויתכן שהוא אפילו ירגיש חם למגע, כיוון שהמכשיר מתאמץ יותר.
ממשק המשתמש לא מגיב כדי למנוע מהגדרות להשתנות בטעות, ממשק המשתמש עובר למצב שינה כאשר אינו בשימוש. יש ללחוץ על לחצן כלשהו כדי להעיר את ממשק המשתמש.	<ul style="list-style-type: none"> יש לוודא שממשק המשתמש נמצא במצב 'ער'. ניתן לעיין בסעיף "אודות ממשק המשתמש". יש לוודא שממשק המשתמש לא נעול. ניתן לעיין בסעיף "אודות ממשק המשתמש". אם ממשק המשתמש קפא, יש לכבות את המכשיר לחמש דקות כדי לנקות את הזיכרון, ואז להפעיל אותו שוב. יש לבדוק שממשק המשתמש לא נמצא במצב שבת. ניתן לעיין בהוראות הבקרה. (דגמי W-1 בלבד)
התראות	<ul style="list-style-type: none"> יש לבדוק שכל הדלתות סגורות לגמרי. יש לוודא שהתראת הטמפרטורה הגבוהה מדי לא הופעלה על ידי מזון חם שהונח במקפיא. יש לבדוק אם טיימר המשקאות הסתיים. ניתן לעיין בהוראות הבקרה. יש לבדוק אם התראת החלפת המסנן פועלת. ניתן לעיין בהוראות הבקרה. (דגמי W-1 בלבד)

9. פתרון בעיות

המכשיר לא פועל בטמפרטורה הרצויה

במקרר/מקפיא מודרני המונע הצטברות קרח, מאוורר יעיל במיוחד מקיף את התאים באוויר קר דרך פתחי אוורור.

חשש	מה לעשות
המקרר חם מדי	<ul style="list-style-type: none"> יש לוודא שהמזון התקרר לפני הכנסתו למקרר. יש לוודא שהמכשיר מוגדר לפי ההוראות בעמוד 11. יש לוודא שהתוכן לא חוסם את פתחי האוורור. יש לוודא שהדלת לא נשארת פתוחה או נפתחת לעיתים קרובות מדי.
המקפיא חם מדי	<ul style="list-style-type: none"> יש לכוון את הטמפרטורה להגדרה קרה יותר. יש לוודא שהמזון התקרר לפני הכנסתו למקפיא. יש לוודא שהמכשיר מוגדר לפי ההוראות בעמוד 11. יש לוודא שהתוכן לא חוסם את פתחי האוורור. יש לוודא שהדלת לא נשארת פתוחה או נפתחת לעיתים קרובות מדי.
המזון קופא במקרר	<ul style="list-style-type: none"> יש לכוון את הטמפרטורה להגדרה חמה יותר. יש להקפיד לאחסן פירות וירקות במגירה לשמירה על טריות. אין להניח פריטים עם תכולת מים גבוהה ליד פתחי הקירור.
לא ניתן לשנות את הגדרות הטמפרטורה	<ul style="list-style-type: none"> יש לעיין במדריך הפונקציות בפרק 'שליטה במקרר שלך'. יש לוודא שממשק המשתמש נמצא במצב 'ער' לפני כל ניסיון לכוון את הגדרות הטמפרטורה.

רעש מהמכשיר

המקרר החדש שלך עשוי להשמיע רעשים שהמקרר הקודם לא השמיע. הרעשים האלו עשויים להדאיג אותך משום שאינך רגיל אליהם. רוב הרעשים הם רגילים. משטחים קשים, כמו רצפה, קירות וארונות, עשויים לגרום לרעשים להישמע חזקים יותר מכפי שהם באמת. להלן תיאור של סוגי הרעשים ומה עשוי להיות המקור שלהם.

חשש	מה לעשות
רעש מנוע (מדחס)	<p>שום דבר. זהו רעש טבעי, כיוון שהמקרר החדש שלך משתמש במדחס מהיר שנכבה ונדלק במהלך פעולתו.</p> <p>חשוב לדעת שרעש המדחס עשוי להישמע חזק יותר בתחילת שלב ההפעלה.</p>
רעש נקישה נשמע ממש לפני שהמדחס מתחיל לפעול.	<p>שום דבר. זהו רעש טבעי, כיוון שלמקרר החדש שלך משתמש בבקרת הטמפרטורה כדי לכבות ולהדליק את המדחס באופן אוטומטי.</p>
רעש גרגור, בדומה למים רותחים.	<p>שום דבר. עם סיום כל מחזור, יתכן שישמע רעש גרגור הנובע מזרימת נוזל הקירור במערכת המקרר.</p>
רעש זרימת אוויר.	<p>שום דבר, זהו רעש טבעי, כיוון שהמקרר החדש שלך משתמש במאווררים יעילים במיוחד להזרמת אוויר.</p>
רעשי קרקוש ורעשים אחרים.	<ul style="list-style-type: none"> יש לוודא שהמכשיר מאוזן ויציב, בעזרת הוראות ההתקנה בעמוד 6. יש לבדוק את סביבת המכשיר ולוודא שדבר אינו נוגע בחלקו העליון של המכשיר או מונח עליו. יש לוודא שתכולת המכשיר לא מונחת באופן כזה שהיא רוטטת (למשל, בקבוקים).

8. מדריך לאחסון מזון

קטגוריה	מוצר	מקור	מקפיא	טיפים לאחסון
בשר	נקניקיות ובשר טחון	2-1 ימים	2-3 חודשים	יש לשמור בשר קר בחלק האחורי של המקרר, במקום הקר ביותר.
	צלעות וסטייק	3-4 ימים	4-6 חודשים	ניילון עשוי לגרום לבשר להזיע, אם הוא מאוחסן במקרר יותר מיום אחד.
	בשרים קרים	3-5 ימים	4-6 חודשים	הפשרת בשר צלי עשויה להימשך עד 48 שעות. יש להעביר את בשר הצלי הקפוא למקרר יומיים לפני השימוש.
עוף	עוף	2-1 ימים	2 חודשים	אם לעוף יש ריח או צבע חשודים, עדיף להשליך אותו לפח.
	עוף צלוי	3-5 ימים	12 חודשים	לא ניתן להקפיא ביצים שלמות.
	ביצים	6 שבועות	לא מתאים	ניתן להקפיא ביצים טרופות קלות למשך ארבעה חודשים.
פירות ים	דגים שלמים ונתחי דג	2-3 ימים	2 חודשים	יש לאחסן במכל אטום או בנייר כסף.
	לובסטר וסרטנים	2-1 ימים	2 חודשים	אין להקפיא שרימפס במי מלח. פעולה זו תייבש את הבשר.
	שרימפס	2-1 ימים	2 חודשים	
מוצרי חלב	חלב	עד לתאריך התפוגה	לא מתאים	אם לחלב יש ריח או צבע חשודים, עדיף להשליך אותו לפח.
	יוגורט	7-10 ימים	לא מתאים	בהתאם לסוג הגבינה, עשוי להחזיק בין שבועיים לחודשיים.
	גבינות קשות	שבועיים - חודשיים	חודשיים (מגורדת)	
	גבינות רכות	2-1 שבועות	לא מתאים	
פירות וירקות	חמאה	8 שבועות	12 חודשים	
	לכל פרי וירק יש חיי מדף אחרים. חלקם נותרים טריים למשך ימים ספורים, למשל, שעועית. אחרים מחזיקים כחודשיים, למשל, בצלים.		8-12 חודשים	יש להרחיק את הירקות שבמגירת השמירה על הטריות מפתחי האוויר כדי שלא יקפאו. אין לשטוף פירות וירקות לפני אחסון במקרר. כיוון שזה עלול לגרום להם להירקב. קטנות בכמויות קטנות.
שאריות	ארוחות ביתיות	3-4 ימים	2-6 חודשים	יש לאחסן במכל אטום. יש להקפיא ארוחות במנות קטנות כדי למנוע בזבז.

חשוב



יש להשתמש במידע זה כהנחיה בלבד. זמני האחסון בפועל עשויים להיות שונים, בהתאם לאופן השימוש שלך במקרר, לתנאי האקלים ולטריות המזון.

5. יש להחליק את המחזיק אל תוך המסילות עד שהחלק הקדמי של המחזיק נצמד למדף.
6. יש להכניס שוב את מגש הקרח ומכל הקרח.

אזהרה

יש למלא את מגש קוביות הקרח במי שתייה בלבד.



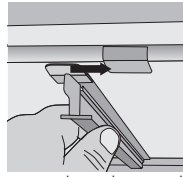
זהירות

תאורת LED

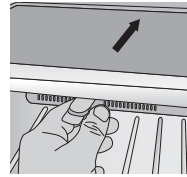
המכשיר שלך מצויד בתאורת LED עם משך חיים ארוך. במקרה הבלתי-סביר שנורות ה-LED יתקלקלו, יש לטפל בהן בעזרת השרות. פסטים ליצירת קשר מופיעים בדף האחריות.



2. לפני הסרת מחזיק הקרח, חשוב לזכור לנתק אותו ממדף הזכוכית כדי לא לגרום נזק למכלול.
3. יש לנתק את המסילה המרכזית בחלק הקדמי של המדף ולהוציא אותה מהחלק האחורי.



לאחר מכן יש לחבר בחלק הקדמי של המדף



יש להכניס לחריץ בחלק האחורי של המדף

4. יש להצמיד את המסילה אל החלק האחורי של המדף בצד הימני ואז לחבר את החלק הקדמי.

7. ניקוי המקרר שלך

אטמי הדלת

יש להקפיד על ניקיון אטמי הדלת. יש לנקות אותם בחומר ניקוי עדין ומים חמימים ולייבש אותם היטב. שאריות דביקות של מזון ומשקאות עשויות לגרום לאטמים להידבק אל גוף המקרר ולהיקרע בפתיחת הדלת.

אין לנקות את המקרר עם מים חמים, חומרים ממסים, חומרי ניקוי מסחריים למטבח, תרסיסים, מוצרי פוליש למתכת, חומרים צורבים או שוחקים או חומרים מאכלים. מוצרי חומרי ניקוי מסחריים רבים מכילים חומרים ממסים שיזיקו למקרר. יש להשתמש רק במטלית רכה ובסבון עדין ללא בישום ומים פושרים.

זהירות

לניקוי המגירה לשמירה על הטירות או מגירת מקפיא עם מסילות טלסקופיות יש לנגב במטלית לחה ובמי סבון חמימים. אין לטבול את הכיסוי במים, כיוון שהדבר עשוי להשפיע על פעולת המסילה.



כיבוי המקרר

אם עליך לכבות את המקרר לתקופה ממושכת, יש לפעול לפי הצעדים הבאים כדי להפחית את הסיכוי לעובש:

1. יש להוציא את כל המזון.
2. יש להוציא את התקע מהחשמל.
3. יש לנקות את החלק הפנימי ולייבש אותו היטב.
4. יש לוודא שכל הדלתות פתוחות מעט, כדי לאפשר זרימת אוויר.

אזהרה

לפני הניקוי: יש לכבות את המקרר בנקודת הכוח ולנתק את כבל החשמל כדי למנוע כל סיכוי להתחשמלות.



דלתות וחלק חיצוני (לבן וכסף):

יש לנקות את הדלתות רק במי סבון חמימים ובמטלית רכה.

פלדת אל-חלד:

מקרר פלדת אל-חלד שלך עשוי מפלדת אל-חלד עמידה בפני סימנים. לפלדת אל-חלד יש ציפוי הגנה מתקדם ומיוחד, המקל על הסרת סימנים כמו טביעות אצבע וסימני מים. כדי לשמור על מראה המקרר יש לנקות אותו באופן קבוע במי סבון חמימים ומטלית רכה.

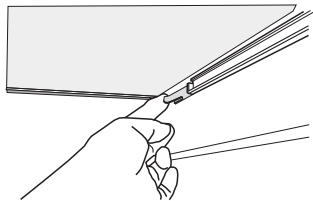
זהירות

אף פעם אין להשתמש בחומרי ניקוי לפלדת אל-חלד, בכריות ניקוי שוחקות או בחומרי ניקוי אחרים שישרטו את המשטח. נזק למכשיר לאחר המשלוח אינו מכוסה במסגרת האחריות.



חלק פנימי

יש לנקות את החלק הפנימי של המקרר באופן קבוע במטלית לחה, סבון עדין ללא בישום ומים פושרים. יש לייבש היטב את כל המשטחים והחלקים הנשלפים ולהימנע מהרטבת לוח הבקרה. יש להזהיר את החלקים הנשלפים, לחבר את המכשיר לחשמל ולהפעיל אותו לפני החזרת המזון.



מגירות המצוידות במסילות טלסקופיות

- כדי להוציא את המגירה לצורך ניקוי.
- יש להוציא את המזון מהמגירה.
 - כדי להוציא את המגירה יש למשוך אותה קדימה ולהרים את החלק הקדמי, כדי לנתק אותו מהמסילות. לאחר הוצאת המגירה יש להקפיד לדחוף את המסילות אחורה, כך שהן סגורות לחלוטין.

אזהרה



אין לסגור את הדלת כשהמסילות הטלסקופיות פתוחות. פעולה זו עשויה להזיק למסילה ו/או למקרר או לנתק את המסילה מהמקרר.

להחלפת המגירה:

- יש לוודא שהמסילות הטלסקופיות סגורות לגמרי.
- יש להחליק את המגירה למקומה מעל המסילות ולדחוף אותה פנימה עד שהיא נעצרת.
- יש למקם את המגירה.

זהירות

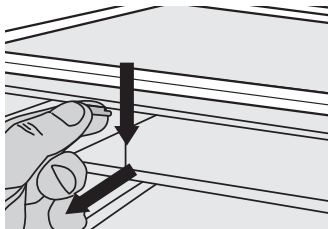


אין לסגור את הדלת כשהמסילות הטלסקופיות פתוחות. פעולה זו עשויה להזיק למסילה ו/או למקרר או לנתק את המסילה מהמקרר.

מתקן הקרה Twist and Serve

חיבור מתקן הקרה Twist & Serve בצד השני של המקפיא.

- הערה: ניתן לעשות זאת רק בדגמים עם מקפיא עליון.
- יש להוציא את מכל הקרה ואת מגש קוביות הקרח. אם מכלול מגש הקרח קפא כשהוא מחובר למחזיק, יש ללחוץ את המגש והמדף יחד כדי לשבור את הקרח.

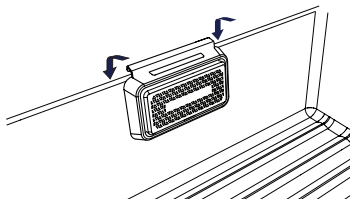


NutriPlus™ (מסנן נוגד חמצון)

התקנת מחסנית סינון

המסנן נמצא במגירת השמירה על הטרייות. כדי להנות מהיתרונות המלאים של NutriPlus™, חשוב להתקין אותו לאחר הפעלת המקרר. יש לפעול לפי ההוראות הבאות כדי להתקין.

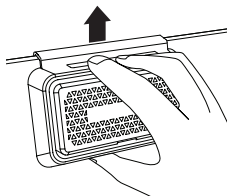
- יש להסיר את עטיפת הפלסטיק.
- יש לחבר את המסנן לחלק האחורי של מגירת השמירה על הטרייות.



החלפת מחסנית הסינון

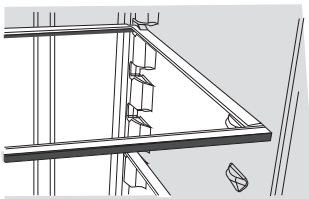
המסנן ממוקם בחלק האחורי של מגירת השמירה על הטרייות.

יש להחזיק את המסנן ולהרים אותו כלפי מעלה כדי לשחרר אותו מהוויס.



מדפי זכוכית

כדי להוציא את המדפים יש למשוך אותם בעדינות קדימה, עד שהם יוצאים מהמסילות כדי להחזיר את המדף יש לוודא שאין מאחוריו דבר שעלול לחסום את התנועה. יש לדחוף את המדף בעדינות אל תא הקירור ולהכניס אותו למקומו.



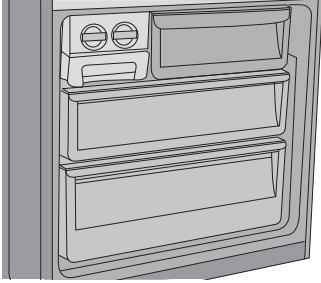
מדף מקפיא

כדי להוציא את מדף המקפיא עליך להרים את התופסנים בצד ימין ושמאל בחלק התחתון של המדף כדי לשחרר את המדף, ולאחר מכן למשוך את המדף אליך.

6. שימוש במקרר שלך

מקררים עם מקפיא תחתון (כשתא ההקפאה נמצא תחת לתא הקירור):

- יש לוודא שכל המגירות והמדפים דחופים אחורה לחלוטין, כדי שלא ימנעו מהדלת להיסגר.



אזהרה

תאורת LED

המכשיר שלך מצויד בתאורת LED עם משך חיים ארוך. במקרה הבלתי סביר בו נורת ה-LED לא פועלת, יש לפנות לסוכן שירות לטיפול בנורת ה-LED, כדי למנוע מפגע בטיחותי. פרטים ליצירת קשר מופיעים בדף האחוריות.

מקררים פועלים על ידי העברת חום מן המזון שבחלק הפנימי אל האוויר בחוץ. בשל פעולה זו, הגב והצדדים של המקרר מרגישים חמימים או אפילו חמים למגע, בעיקר בהפעלה הראשונית או בימים חמים. זהו מצב רגיל.

יש להימנע מהצמדת מזון לפתחי האוויר במקרר, כיוון שהדבר משפיע על יעילות זרימת האוויר. אם הדלת נפתחת בתדירות גבוהה, החלק הפנימי של המקפיא יצבור שכבה דקה של קפור. זהו מצב רגיל והוא יעלם לאחר מספר ימים. אם דלת המקפיא נשארת פתוחה בטעות, שכבה עבה של קפור תצפה את הקירות הפנימיים. יש להסיר אותה.

המקרר החדש שלך משתמש במדחס מהיר במיוחד, בשילוב רכיבים אחרים לחיסכון באנרגיה. אלו עשויים להשמיע רעשים יוצאי דופן הבולטים יותר בשעות הלילה ובזמנים שקטים יותר. רעשים אלו פשוט מעידים על כך שהמקרר שלך פועל כראוי. הם כוללים:

- רעשים של פעולת המדחס;
- רעש של תנועת אוויר ממנוע המאוורר הקטן;
- רעש גרגור, בדומה למים רותחים;
- רעשי נפץ קלים הנשמעים במהלך ההפשרה האוטומטית; וכן
- רעשי נקישה, לפני הפעלת המדחס. ניתן למצוא פרטים נוספים במדריך לפתרון בעיות.

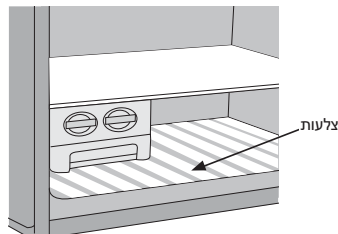
6.1 הסרת אביזרים

חשוב



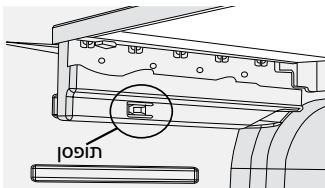
במקררים עם מקפיא עליון (כשתא ההקפאה נמצא מעל תא הקירור).

- אין להניח מזון מעבר לצלעות ברצפת המקפיא, כיוון שהוא ימנע מהדלת להיסגר.



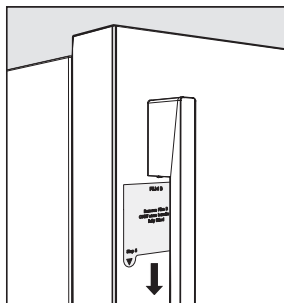
הוצאת מגירת השמירה על הטירות:

- יש לרוקן את המזון ממגירת השמירה על הטירות. בדגמים מסוימים יהיה צורך להוציא את תאי אחסון הבקבוקים.
- יש למשוך את מגירת השמירה על הטירות קדימה, ואז למעלה ושוב קדימה כדי להוציא אותה.
- כדי להוציא את מדף השמירה על הטירות בדגמים עם מקפיא עליון, יש להרים את התופסנים בצד שמאל וימין בחלק התחתון של המדף ולמשוך את המדף קדימה.



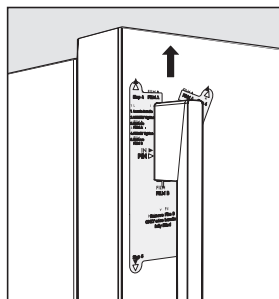
שלב 5.

הסירו בזהירות את כיסוי ההגנה התחתון B. חזרו על שלבים 1-5 עם כל יתר הידיות.



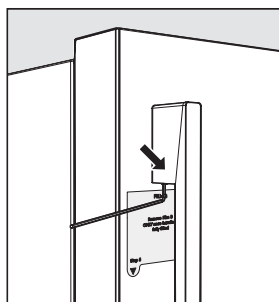
שלב 3.

הסירו בזהירות את כיסוי ההגנה העליון A.



שלב 4.

נעלו את הידית במקומה על ידי הידוק בחוזקה של הבורג באמצעות הקצה הקצר של מפתח האלן המצורף.



התקנת ידיית דלת

הניחו את הידית העליונה מעל מסגרת הידית.

שלב 1.

הדקו את הברגים שבאדן העליון בכיוון השעון לחיבור הידית לדלת.

שלב 2.

הדקו את הברגים שבאדן התחתון בכיוון השעון לחיבור הידית לדלת.

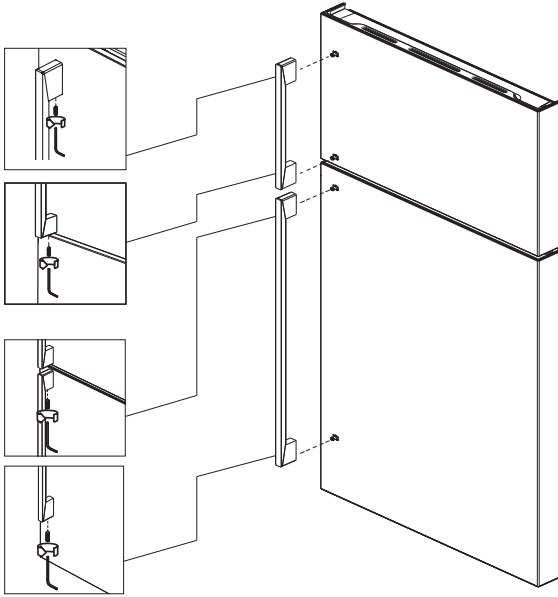
הציבו את הידית התחתונה על מסגרת הידית.

שלב 3.

הדקו את הברגים שבאדן העליון בכיוון השעון לחיבור הידית לדלת.

שלב 4.

הדקו את הברגים שבאדן התחתון בכיוון השעון לחיבור הידית לדלת.



הסירו את כיסוי ההגנה

שלב 2.

חזקו את הידית למקומה תוך הידוק קל של הבורג באמצעות הקצה הארוך של מפתח האלן המצורף. הקפידו לא לשרוט את פני הדלת עם הקצה של מפתח האלן.

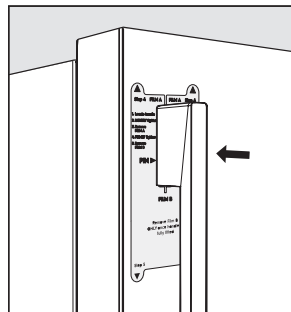
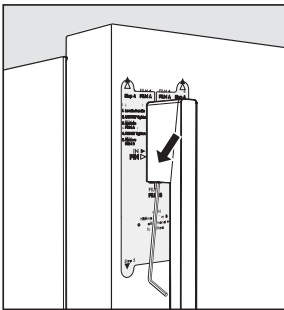
אזהרה



להגנה על דלת המקרר חשוב לא להסיר את ציפוי ההגנה שסביב הידית לא יוסר עד לאחר התקנת הידיות.

שלב 1.

הניחו ומקמו את הידית על הדלת.



התקנת ידית דלת

אזהרה



סכנת חנק, פגיעה או נכות קבועה

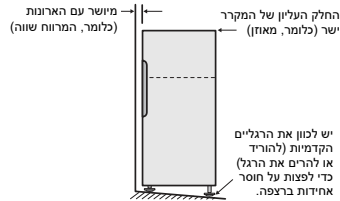
- אביזר זה אינו מיועד לשימוש של אנשים (כולל ילדים) עם יכולת פיזית מופחתת, תחושתית או נפשית לקויה או חסרי ניסיון וידע, אלא אם הם נמצאים תחת פיקוח או שקיבלו הוראות לגבי השימוש במכשיר על ידי האדם האחראי על ביטחונם.
- אביזר זה עלול להכיל חלקים קטנים שיכולים להוות סכנת חנק. אינו מתאים לילדים מתחת לגיל 3.

זהירות



חשוב להשתמש באביזר בצורה בטוחה. בדקו נקודות זהירות אלו לפני השימוש במכשיר.

- אין להשתמש או להניח את האביזר ליד קצה השולחן או הדלפק, ליד כיריים חמים, תנור, צורב חשמליאו תנור חם.
- אביזר זה נועד לשימוש בתוך הבית בלבד.
- אביזר זה מיועד לשימוש ביתי בלבד. אלקטרוניקה לא תישא באחריות לנזק אפשרי שייגרם משימוש לא נכון.
- בזמן הניקוי, השתמשו במטלית רכה עם סבון עדין ומים פושרים.
- אין להשתמש במים חמים, חומרים מסיסים, חומרי ניקוי מסחריים, תרסיסי ניקוי, מבריקי מתכת, מנקים חומציים או מאכלים או מכשירי גירוד העלולים לגרום נזק למכשיר. חלק גדול מחומרי הניקוי המסחריים כוללים תמיסות שעלולות לפגוע באביזר.



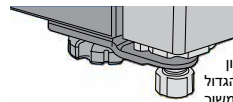
5. אם המקרר שלך מתנדנד מפינה לפינה, הרצפה שלך לא אחידה. יש למצוא חתיכת פלסטיק או עץ ולהדק אותה היטב מתחת לגלגל.

6. כעת ייתכן שיהיה עליך לחזור על שלבים 3, 4 ו-5 כדי לבצע שוב את תהליך הכיוון.

7. לאחר שהמכשיר נמצא במיקומו הסופי יש לייצב אותו. יש להוריד את רגל היציבות שמתחת לציר הדלת עד שהיא נוגעת ברצפה. יש להרים את החלק הקדמי של המכשיר כדי להוריד את המשקל מרגל היציבות, ואז לסובב אותה עוד חצי סיבוב כדי להבטיח מגע יציב עם הרצפה. יש להרים שוב את אום כונון הגובה הגדול כדי לוודא שרגל היציבות הקדמית נושאת כעת את כל המשקל.

8. יש לחזור על שלב 7 גם ברגל היציבות שבצד הידית. אם עליך להזיז את המכשיר, יש להקפיד להרים את רגלי היציבות כדי שהמכשיר יתגלגל בחופשיות, ולהוריד אותן שוב כשהוא במיקומו החדש.

נוף קדמי



9. יש לחבר את המקרר ישירות לנקודת כוח משלו. אין להשתמש במפצל. אם עליך לגלגל את המקרר כדי להגיע אל התקע, חשוב להרים קודם את רגל היציבות.

10. לפני הכנסת מזון למקרר, מומלץ להפעיל אותו במשך שעתיים עד 3 שעות ולוודא שהוא פועל כראוי.

5. התקנת המכשיר החדש שלכם

פריקה



סביבה

רוב חומרי האריזה ניתנים למחזור. יש להשליך חומרים אלו במרכז המחזור המקומי, או להניח אותם במכלי האיסוף המתאים.

חשוב - יש לבדוק אם ישנם נזקים או סימנים. אם גילית שהמקרר שלך ניזוק או שמופיעים עליו סימנים, וברצונך להגיש תביעה בגין נזק/סימנים בכפוף לאחריות היצרן, עליך לדווח על כך בתוך 7 ימים. כלל זה לא משפיע על זכויותיך הקבועות בחוק.

יש לנקות את המקרר ביסודיות לפי ההוראות המופיעות בסעיף "ניקוי", ולנגב את האבק שהצטבר במהלך המשלוח.

מיקום המקרר

זהירות



אין למקם מערכות ריסוס אוטומטיות (כגון מערכות נגד חרקים) בקרבת המוצר, כיוון שהתרסיס עשוי לגרום לזקק ארוך-טווח לפלסטיקה החיצונית של המכשיר.

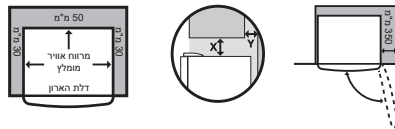
אין להניח את המקרר במקום קר מדי או שאינו מוגן, למשל, בחניה מקורה או במרפסת. טמפרטורת החדר צריכה להיות מעל 10°C .

יש להניח את המקרר במקום יבש ולהימנע מאזורים בהם יש רטיבות או לחות גבוהה.

יש לוודא שהמקרר מונח על משטח ישר.

אווור נאות סביב המקרר

התרשים להלן מציג את מרחב האוויר המומלץ, המאפשר אוורור של המקרר.



אם יש לך ארון מעל המקרר, והפתח האחורי שלו קטן מ-100 מ"מ (Y) המרחב המומלץ בחלק העליון של המקרר גדל מ-50 מ"מ ל-90 מ"מ (X) לפחות.

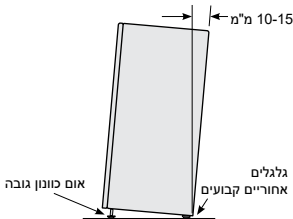
כשהמקרר ממוקם בפינה, יש להשאיר מרחב של 350 מ"מ לפחות (300 מ"מ בדגמים עם יותר מדלת אחת) בצד של הצירים, על מנת לאפשר לדלתות להיפתח מספיק כדי להוציא את המכלים והמדפים שבתוך המקרר.

הערה: הדלתות נועדו לבלבול וט מעט מעבר לארוכות (לא בקו אחד איתם). המרווחים לעיל הם מרווחי המינימום המומלצים.

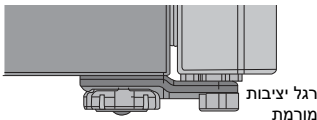
המרווח בחלק האחורי חייב להיות 75 מ"מ לכל היותר.

התקנת המקרר שלך

- יש לגלגל את המקרר למקומו. הגלגלים מיועדים לתנועה קדימה ואחורה בלבד. הם לא מסתובבים. הזזת המקרר מצד לצד עשויה לפגוע ברצפה ובגלגלים. לפני הזזת המקרר יש לוודא שאום כוונן הגובה והרגל המייצבת מהודקים היטב כך שאינם נוגעים ברצפה.
- יש לכוון את אום כוונן הגובה הגדול בצד של ציר הדלת עד שהמקרר מוטה אחורה כ-10 מ"מ (כמו בתרשים).



- יש לכוון את אום כוונן הגובה הגדול בצד של הידית עד שהמקרר מאוזן ויציב. אם לא הצלחת להוריד את אום כוונן הגובה או את הרגל, יש להיעזר באדם נוסף כדי להטות את המקרר אחורה ולאפשר גישה קלה יותר.



- יש להשוות בין המקרר לארונות המקיפים אותו כדי לוודא שהוא מאוזן. ניתן לאזן אותו לפי ההוראות בשלבים 2 ו-3.

פנל של מקרר ומקרר-מקפיא

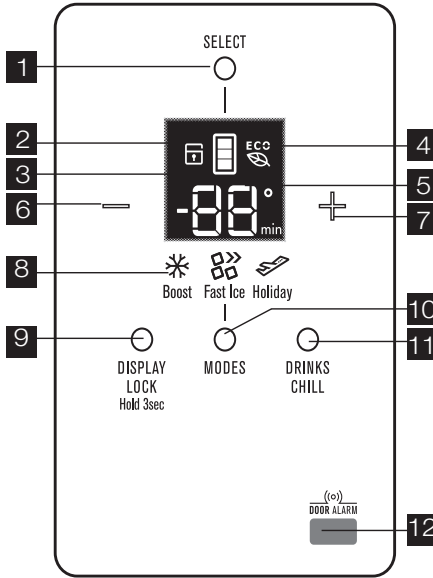
פונקציה	סמל	פעולה (בהתאם למודל)
קביעת הטמפרטורה		לחץ על הלחצן 1 כדי לבחור את התא בסמל 3 לחץ על לחצנים 6 או 7 כדי להתאים את הטמפרטורה למעלה או למטה.
מצב הגברה הגדל את שיעור הקירור של מקרר למשך 90 דקות לפני החזרה למצב שהוגדר מראש.	 Boost	מצב הגברה הגדל את שיעור הקירור של מקרר למשך 90 דקות לפני החזרה למצב שהוגדר מראש.
קרח מהיר הפחת את טמפרטורת המקפיא ל- 23 °C למשך 12 שעות לפני החזרה למצב מוגדר מראש.	 Fast Ice	לחץ על לחצן 10 עד שמאיר סמל הקרח המהיר. ניתן לבטל את הבחירה במצב קרח מהיר באמצעות לחצן 10.
מצב חג המקרר מפחית הפשרה כדי לחסוך באנרגיה כאשר הדלתות נשארות סגורות במשך זמן רב.	 Holiday	לחץ על לחצן 10 עד שמאיר סמל החופש. כאשר מצב החופש מופעל, הגדרות הטמפרטורה יוגדרו ל-3 "עבור המקרר ו-18"- עבור המקפיא. ניתן לבטל את הבחירה במצב חופש באמצעות לחצן 10 או לפתוח את דלת המקרר. כאשר מצב החופש מופסק, הגדרות הטמפרטורה יחזרו להגדרות הקודמות. ניתן לבטל את הבחירה במצב חופש באמצעות לחצן 10 או לפתוח את דלת המקרר.
נעילת תצוגה בטל את ממשק המשתמש.		כדי להפעיל / לכבות לחץ לחיצה ארוכה על לחצן 9 למשך 3 שניות, סמל המנעול מואר כאשר הוא מופעל.
משקאות הגדרת טיימר למשך 1 עד 30 דקות כתזכורת לזמן בו מכניסים משקאות למקפיא לקירור מהיר.	 20 ^{min}	כדי להפעיל, לחץ על לחצן 11 והזמן הראשוני של 20 דקות יופיע בתצוגה דיגיטלית. כדי לקבוע את השעה, השתמש ב לחצנים 6 ו-7. ההתראה תישמע בסיום הזמן. לחץ על לחצן 11 כדי לכבות במהלך או אחרי הספירה לאחור. הזמן שנדרש לקירור תלוי בגודל הבקבוק שלך. אל תשאירו את הבקבוקים במקפיא יותר מהזמן הדרוש לקירור.
מצב שבת משבית את כל האורות ופעילות חשמלית אחרת בעת פתיחת דלת המקרר.	 Sb	כדי להפעיל ולכבות את מצב השבת, לחץ לחיצה ארוכה על לחצנים 6 ו-9 למשך 3 שניות. כאשר מופעל / מושבת התראה תצפץ 4 פעמים ו-"Sb" יופיע בתצוגה דיגיטלית כאשר הוא פעיל.
מחונן	סמל	פעולה
מצב Eco מופעל כאשר המכשיר מוגדר לטמפרטורת הפעלה חסכונית באנרגיה	 ECO	סמל ECO מופיע אוטומטית כשמקרר מוגדר בין 3°C+ ל- 7°C+ והמקפיא מוגדר בין 14°C- ל- 18°C-

חשוב



הגדרות ברירת המחדל של היצרן עבור המקרר הן "3" ו-"18" עבור המקפיא. אם ברצונך לשנות את הטמפרטורה, חשוב לעשות רק שינויים קטנים, ולחכות 24 שעות כדי לבדוק אם השינוי מתאים.

בקרה - דגם EBE5304



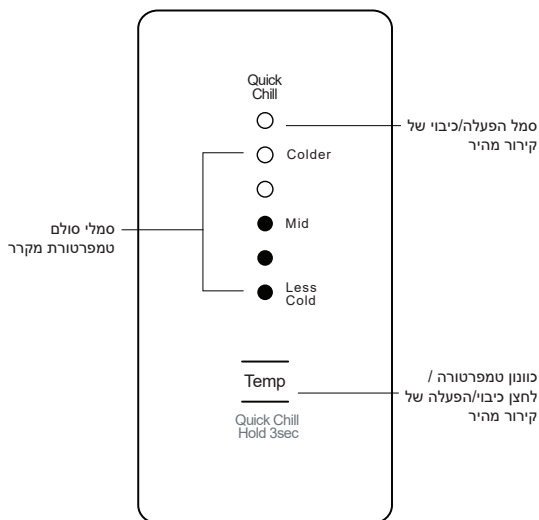
פונקציה ראשונית	תיאור	כפתור / סמל
בחר תא לשליטה.	לחצן בחירת התא	1
מציין אם ממשק המשתמש נעול.	סמל כיבוי	2
מציין תא לשליטה.	סמל תא	3
מציין אם המכשיר פועל במצב הטוב ביותר באנרגיה שלו.	סמל ECO	4
מציין את הטמפרטורה של התא שנבחר.	תצוגה דיגיטלית	5
מפחית את הטמפרטורה של התא שנבחר	לחצן 'הקטן'	6
הגדל את הטמפרטורה של התא שנבחר	לחצן 'הגדל'	7
מציין מצב פעולת מכשיר.	מחווני מצב (הגברה, קרח מהיר, חופש)	8
בוחר את מצב הנעילה של ממשק המשתמש	הצג לחצן נעילה	9
בוחר מצב פעולה של המכשיר.	הצג לחצן נעילה	10
בוחר טיימר משקאות.	לחצן 'משקאות'	11
מצב חיישן דלת	חיישן דלת	12

חשוב

הגדרות ברירת המחדל של המקרר הן "3°C" ושל המקפיא - "18°C". אם ברצונך לשנות את הטמפרטורה, חשוב לעשות רק שינויים קטנים, ולחכות 42 שעות כדי לבדוק אם השינוי מתאים.

4.2 אודות ממשק המשתמש

בקרה - דגם EMT5704



תיאור	תפעול/תפקוד ראשוני
סמלי סולם טמפרטורת מקרר	<ul style="list-style-type: none"> מציינים מהי הטמפרטורה המוגדרת בתא הקירור.
סמל הפעלה/כיבוי של קירור מהיר	<ul style="list-style-type: none"> מציינים את סטטוס פונקציית הקירור המהיר
כוונון טמפרטורה / לחצן כיבוי/ הפעלה של קירור מהיר	<p>בקרת טמפרטורה</p> <ul style="list-style-type: none"> יש לגעת בלחצן 'Temp' כדי להפעיל את יכולת השליטה. יש לגעת בלחצן 'Temp' כדי להוריד את הטמפרטורה במקרר. לאחר שהמקרר יגיע לטמפרטורה הקרה ביותר, התצוגה תחזור להגדרה החמה ביותר בלחיצה הבאה. קירור מהיר אם בחרת להוסיף כמות גדולה של מזון לתא הקירור, יש להשתמש בפונקציית הקירור המהיר. יש ללחוץ לחיצה ארוכה על הלחצן 'Temp' במשך 3 שניות. סמל הקירור המהיר יבהבה ויציין שהקירור המהיר פועל. המקרר שלך יפעל בטמפרטורה של 2°C למשך 90 דקות, ואז יחזור באופן אוטומטי למצב רגיל. בכל עת, ניתן ללחוץ שוב על הלחצן 'Temp' כדי לבטל את פונקציית הקירור המהיר.
מצב שבת	<ul style="list-style-type: none"> לחצו במשך 5 שניות על הכפתור 'טמפרטורה' ('Temp') בזמן הפעלה/כיבוי יישמע פעם אחת צפצוף התראה ממושך ושתי נורות ה-LED העליונות בהגדרת הטמפרטורה יופיעו בצג כשהמצב פעיל.

חשוב



הגדרות ברירת המחדל של היצרן עבור המקרר הן 'Mid'. אם ברצונך לשנות את הטמפרטורה, חשוב לעשות רק שינויים קטנים, ולחכות 24 שעות כדי לבדוק אם השינוי מתאים.

4. בקרת טמפרטורה

4.1 בקרת טמפרטורה

אם ברצונך לשנות את הטמפרטורה, יש לפעול לפי ההוראות בסעיף "אודות ממשק המשתמש" עברו הדגם שלך. יש להקפיד לעשות שינויים קטנים בלבד, ולהמתין 24 שעות כדי לראות אם הם מתאימים לך.

חשוב

לדעת: הטמפרטורה המוגדרת קובעת את הטמפרטורה הממוצעת בכל תא הקירור.

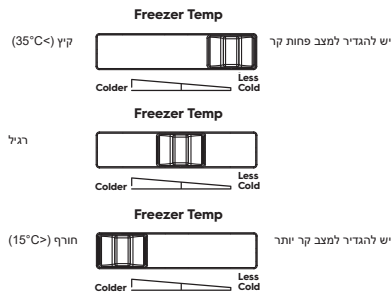
בדיקת מידת הרכות של גלידה היא דרך טובה לקבוע שהמקפיא שלך בטמפרטורה הנכונה, ובדיקת טמפרטורת מים שנשארו במקרר היא דרך טובה לבדוק את הטמפרטורה בתא הקירור.

הטמפרטורות בתוך כל תא עשויות להשתנות, לפי כמות המזון המאוחסן והמיקום שלו.

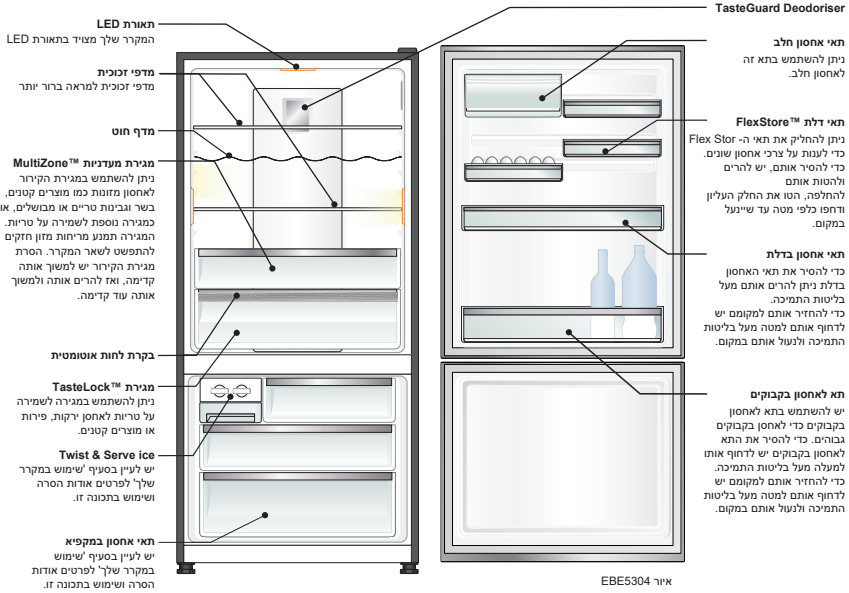
טמפרטורות חדר גבוהות או נמוכות עשויות להשפיע גם הן על הטמפרטורה בפועל בתוך המקרר.

התאמת טמפרטורה בתא ההקפאה במקרר**עם מקפיא עליון**

1. יש לבחור את בקרת המקפיא.
2. יש להחליק את הפקד ימינה (לפי התמונה להלן).
3. יש להחליק את הפקד שמאלה (לפי התמונה להלן).

המלצה להגדרת טמפרטורת מקפיא

תכונות החלק התחתון של המקרר

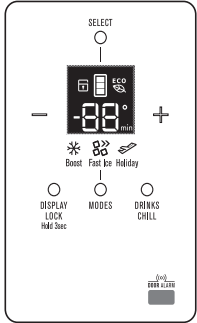


איור EBE5304

לוח בקרה למקרר/מקפיא

בלוח זה ניתן לשלוט בטמפרטורה של תאי הקירור וההקפאה, כמו גם בהגדרת פונקציית ההקפאה המהירה או באיפוס התראת הדלת.

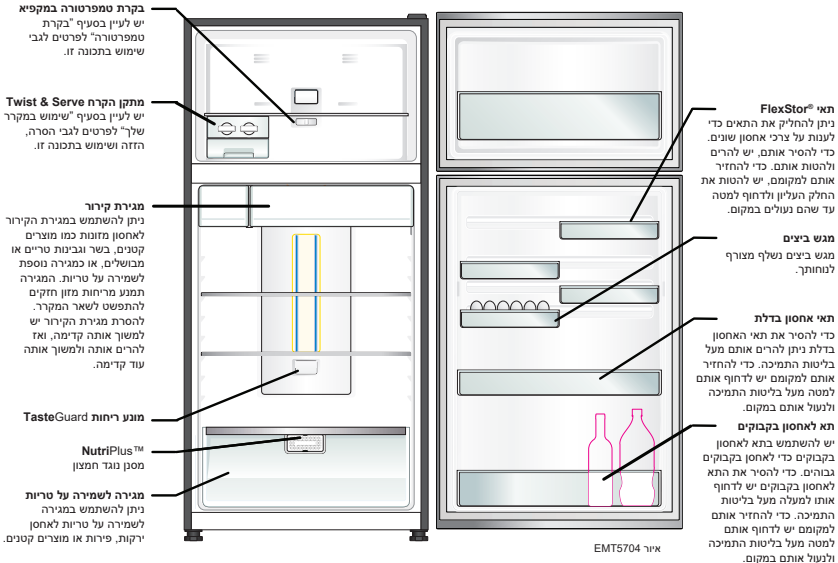
למידע נוסף לגבי השימוש בתכונה זו יש לעיין בסעיף "אודות ממשק המשתמש".



התכונות עשויות להשתנות בהתאם לדגם. התכונות של חלק מהדגמים לא יהיו מפורטות.

3. תיאור המכשיר

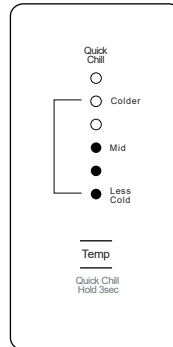
3.1 תכונות מקרר עם מקפיא עליון



מקרר/מקפיא לוח בקרה

בלוח זה ניתן לשלוט בטמפרטורה של תאי הקירור וההקפאה, כמו גם בהגדרת פונקציית החיזוק, ביכולת השליטה במייצר הקרח או באיפוס התראת הדלת.

למידע נוסף לגבי השימוש בתכונה זו יש לעיין בסעיף "אודות ממשק המשתמש".



התכונות עשויות להשתנות בהתאם לדגם. התכונות של חלק מהדגמים לא יהיו מפורטות.

2.5 טיפול וניקוי



אזהרה!
סכנת פציעה או נזק למכשיר.

- לפני פעולות תחזוקה, יש לכבות את המכשיר ולנתק את כבל החשמל משקע החשמל.
- מכשיר זה מכיל פחמימנים בתוך גוף הקירור. התחזוקה והטעינה מחדש של גוף הקירור יבוצעו רק על ידי אדם שעבר הכשרה לכך.
- יש לבדוק את צינור הניקוז של המכשיר באופן סדיר, ולנקות אותו אם יש צורך.
- אם צינור הניקוז חסום, מים מופשרים מצטברים בתחתית המכשיר.

2.6 סילוק כאשפה



אזהרה!
סכנת פציעה או חנק.

- יש לנתק את המכשיר מאספקת החשמל.
- יש לחתוך את כבל החשמל ולהשליך אותו.
- יש להסיר את הדלת כדי למנוע מילדים וחיות מחמד להינעל בתוך המכשיר.
- מעגל הקירור וחומרי הבידוד במכשיר זה הם ידידותיים לאוזון.
- קצף הבידוד מכיל גז דליק. יש ליצור קשר עם הרשות המקומית כדי לקבל מידע לגבי השלכת המכשיר כהלכה.
- אין לגרום נזק לגוף הקירור בחלק שממוקם ליד ממיר החום.

2.3 שימוש



אזהרה!
סכנת פציעה, הלם חשמלי או דליקה.

- אין לשנות את המפרט של מכשיר זה.
- אין להכניס מכשירים חשמליים (למשל, מכונת גלידה) בתוך המכשיר אלא אם צוינו על ידי היצרן כמתאימים לכך.
- יש להיזהר שלא לגרום נזק למעגל הקירור. הוא מכיל איזובוטאן (R600a), גז טבעי בעל רמה גבוהה של תאימות סביבתית. הגז הזה דליק.
- אם נגרם נזק למעגל הקירור, יש לוודא שאין בחדר להבות או כל מקור הצתה. יש לאוורר את החדר.
- אין לאפשר לפריטים חמים לגעת בחלקי הפלסטיק של המכשיר.
- אין לשים משקאות תוססים בתוך תא ההקפאה. זה מייצר לחץ בתוך בקבוקי המשקה.
- אין לאחסן גזים או נוזלים דליקים בתוך המכשיר.
- אין להכניס למכשיר מוצרים דליקים או מוצרים שנרטבו בחומרים דליקים וגם אין להניח מוצרים כאלה על המכשיר או בקרבתו.
- אין לגעת במדחס או במעבה. הם חמים.
- אין להוציא פריטים מתא ההקפאה בידיים רטובות או לחות.
- אין להקפיא שוב מזון שהופשר.
- יש לציית להוראות האחסון המפורטות על האריזות של מזון קפוא.

2.4 תאורה פנימית

- הנורה במכשיר זה אינה מתאימה לתאורת חדר ביתית.

- אם במכשיר מותקנים מייצר קרח או קיוסק מים, יש למלא אותם במי שתייה בלבד.
- אם המכשיר דורש חיבור למקור מים, יש לחבר אותו למקור של מי שתייה בלבד.
- לחץ המים בצינור כניסת המים (מינימלי ומקסימלי) חייב להיות בטווח שבין rab 1 (0.1 MPa) לבין rab 10 (1 MPa)

2. התקנה

2.1 אזהרה!



אזהרה!
התקנת מכשיר זה חייבת להתבצע על ידי אדם מוסמך בלבד.

2.2 חיבור לחשמל



אזהרה!
קיימת סכנת שריפה והתחשמלות.

- יש להסיר את כל האריזות.
- אין להתקין או להשתמש במוצר פגום.
- יש לציית להוראות ההתקנה המצורפות למכשיר.
- יש לנהוג תמיד בזהירות בעת הזזת המכשיר, כיוון שהוא כבד. יש לעטות תמיד כפפות בטיחות.
- יש לוודא שהמכשיר יונח במיקום מאוורר היטב.
- יש להמתין לפחות 4 שעות לפני חיבור המכשיר למקור חשמל. זאת כדי לאפשר לשמן לזרום חזרה אל תוך המדחס.
- אין להתקין את המכשיר בקרבת רדיאטורים, כיריים, תנור או פלטה חשמלית.
- החלק האחורי של המכשיר חייב לעמוד בסמוך לקיר.
- אין להתקין את המכשיר במיקום עם אור שמש ישיר.
- אין להתקין מכשיר זה באזורים לחים או קרים מדי, כגון בתוספות בנייה, חניות או מרתפי יין.
- בעת הזזה של המכשיר, יש להרים אותו בחלקו הקדמי כדי להימנע משריטות על הרצפה.
- יש להאריק את המכשיר.
- כל החיבורים החשמליים צריכים להתבצע על ידי חשמלאי מוסמך.
- יש לוודא שהמידע החשמלי על לוחית הדירוג תואם לאספקת החשמל. אם לא, יש ליצור קשר עם חשמלאי.
- יש להשתמש תמיד בשקע מותקן כהלכה.
- אין להשתמש במפצלים ובכבלים מאריכים.
- יש להיזהר שלא לגרום נזק לרכיבים אלקטרוניים (למשל תקע החשמל, כבל המתח, המדחס). יש לפנות למרכז השירות או לחשמלאי לשם החלפה של רכיבים אלקטרוניים.
- יש להניח את כבל החשמל בגובה נמוך יותר מתקע החשמל.
- יש לחבר את תקע החשמל לשקע החשמל אך ורק בסיום תהליך ההתקנה. ודא שישנה גישה לתקע החשמל לאחר ההתקנה.
- אין למשוך את כבל החשמל כדי לנתק את המכשיר. יש למשוך תמיד את תקע החשמל.

לפני התקנת המכשיר והשימוש בו יש לקרוא את ההוראות המצורפות בעיון. היצרן לא אחראי לפציעות ונזקים כתוצאה מהתקנה או שימוש לא נכונים. יש לשמור תמיד את ההוראות עם המכשיר לשימוש עתידי.

1.1 בטיחות ילדים ואנשים פגיעים

- מכשיר זה מתאים לשימוש על ידי ילדים מגיל 8 שנים ומעלה ואנשים עם פגיעה ביכולות פיזיות, חושיות או שכליות, או ללא ניסיון וידע, עם השגחה או הדרכה בנוגע לשימוש במכשיר באופן בטוח ובנוגע לסיכונים הקשורים בשימוש.
- אין להניח לילדים לשחק במכשיר.
- יש להרחיק את כל האריות מילדים.
- אין להניח לילדים לבצע ניקיון ותחזוקת משתמש ללא השגחה.

1.2 בטיחות כללית

- המכשיר מיועד לשימוש בבית וביישומים דומים, כגון:
 - בתי חווה, מטבחי צוות בחנויות, משרדים וסביבות עבודה אחרות.
 - על ידי לקוחות בבתי מלון, אכסניות, חדרי אירוח וסביבות מגורים מסוגים אחרים.
- יש להקפיד על פתחי אוורור פנויים מחסימות, בשטח הסגור בו מותקן המכשיר או במבנה הבילט-אין.
- אין להשתמש בהתקנים מכניים או באמצעים אחרים לשם האצת תהליך ההפשרה, למעט אלה שהומלצו על ידי היצרן.
- אין לגרום נזק למעגל הקירור.
- אין להשתמש במכשירים חשמליים בתוך תאי אחסון המזון של המכשיר, אלא אם כן הם מהסוג שהומלץ על ידי היצרן.
- אין להשתמש בתרסיס מים ובאדים כדי לנקות את המכשיר.
- יש לנקות את המכשיר במטלית לחה ורכה. יש להשתמש בחומרי ניקוי נייטרליים בלבד. אין להשתמש במוצרים שוחקים, כריות ניקוי שוחקות, חומרים ממסים או חפצי מתכת.
- אין לאחסן בתוך המכשיר פריטים נפיצים כגון מכלי תרסיס המכילים חומרי הדף דליקים.
- אם כבל אספקת החשמל ניזוק, יש להחליף אותו על ידי היצרן, סוכן שירות שלו או אדם אחר עם הסמכה דומה, כדי למנוע סכנה.

תוכן העניינים

3	1. מידע לגבי בטיחות
4	2. הוראות בטיחות
6	3. תיאור המכשיר
8	4. טמפרטורה שליטה
12	5. התקנת המקרר החדש שלך
16	6. שימוש במקרר שלך
18	7. ניקוי המקרר ממזון
19	8. מדריך לאחסון מזון
20	9. פתרון בעיות
23	10. רעשים

אנחנו חושבים עליך

תודה שרכשת מכשיר של Electrolux. בחרת מוצר שמביא איתו עשרות שנים של ניסיון מקצועי וחדשנות. זהו מוצר חכם ואופנתי, והוא עוצב עבורך, כדי להעניק לך תוצאות מעולות בכל שימוש.

ברוכים הבאים ל-Electrolux.

ניתן לבקר באתר שלנו, כדי:

לקבל עצות לגבי שימוש, עלונים, מדריכים לפתרון בעיות ומידע לגבי שירות: www.electrolux.com



לרשום את המוצר שלך כדי לקבל שירות טוב יותר: www.electrolux.com/productregistration





לרכוש אביזרים, מוצרים מתכלים וחלקי חילוף עבור המכשיר שלך: www.electrolux.com/shop



שירות לקוחות

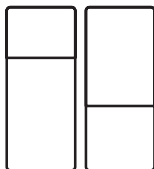
אנו ממליצים להשתמש בחלקי חילוף מקוריים. ביצירת קשר עם שירות הלקוחות, חשוב להכין מראש את הנתונים הבאים. המידע מופיע על לוחית הדירוג. מספר דגם, מספר PNC ומספר סידורי

אזהרות / מידע לגבי זהירות ובטיחות 

מידע כללי וטיפים 

מידע סביבתי 

כפוף לשינוי ללא הודעה מוקדמת.



EMT5704
EBE5304

מדריך למשתמש
دليل المستخدم

HE קירור
AR أجهزة التبريد

