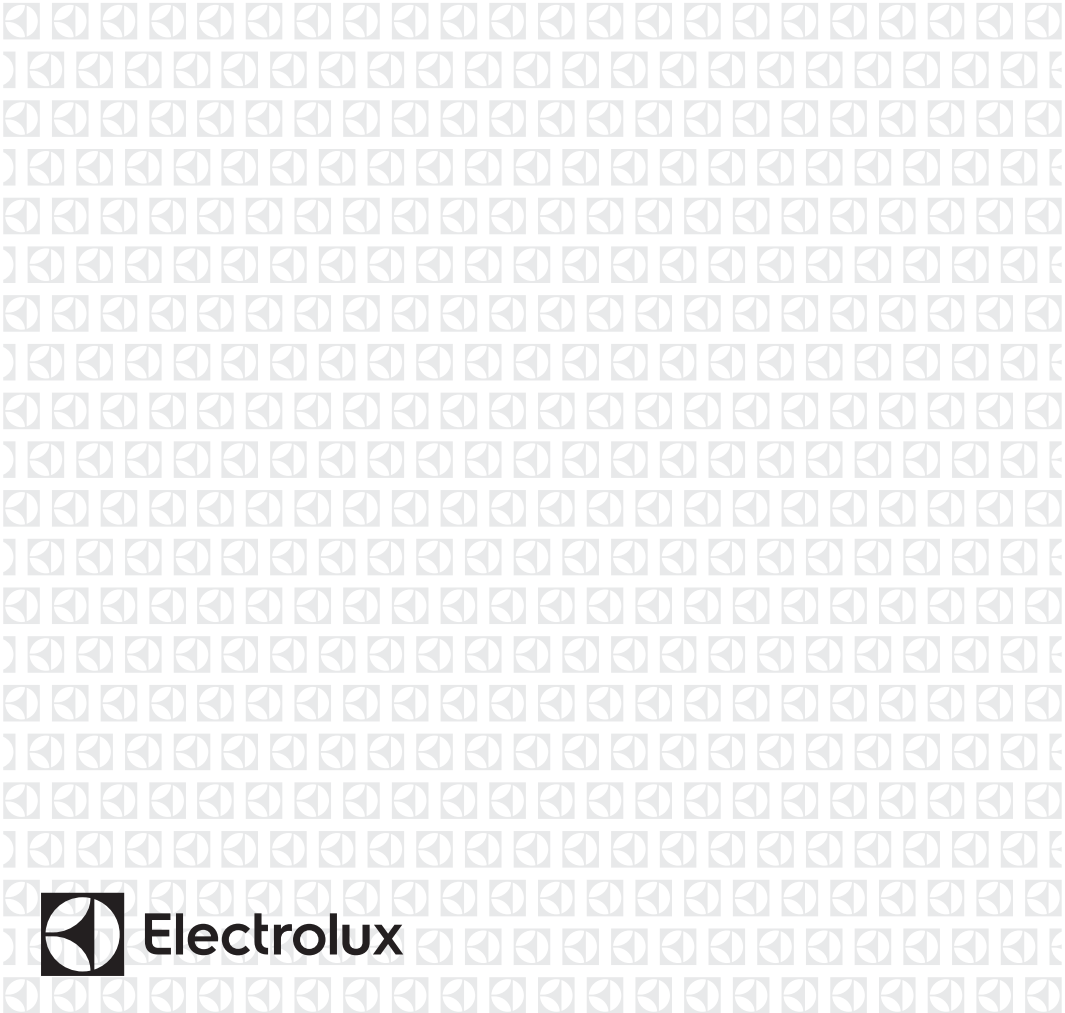




AR جهاز التجفيف

دليل المستخدم



المحتويات

3	1. معلومات الأمان.....
5	2. تعليمات الأمان.....
7	3. وصف المنتج.....
8	4. لوحة التحكم.....
9	5. جدول البرامج.....
11	6. الخيارات.....
12	7. الإعدادات.....
14	8. قبل الاستخدام الأول.....
15	9. الاستخدام اليومي.....
16	10. تلميح وأفكار.....
16	11. العناية والتنظيف.....
19	12. استكشاف الأخطاء وإصلاحها.....
21	13. البيانات الفنية.....
24	14. الدليل السريع.....
26	15. صحيفة معلومات المنتج وفقاً للوائح الاتحاد الأوروبي 1369/2017.....
27	16. المخاوف البيئية.....

نحن نفكر بك

شكراً لشراء جهاز إلكترولوكس. لقد اخترت جهازاً تم تصنيعه متضمناً عقوداً من الخبرة والابتكار الاحترافي. لقد وضعناك في الاعتبار عند تصميمه لذا فهو مصمم ببراعة وأناقة. لذا في أي وقت تستخدمه، يمكنك أن تكون على يقين أنك ستحصل على أفضل النتائج في كل مرة. مرحباً بك في إلكترولوكس.

تفضلوا بزيارة موقعنا الإلكتروني من أجل:

الحصول على نصائح الاستخدام، والكتيبات الترويجية، ومستكشف المشكلات ومصلحها، ومعلومات الصيانة والإصلاح:

www.electrolux.com/support

تسجيل المنتج للحصول على خدمة أفضل عبر:

www.registerelectrolux.com

شراء الملحقات والمواد المستهلكة وقطع الغيار الأصلية للجهاز:

www.electrolux.com/shop



خدمة العملاء والصيانة

استخدم دوماً قطع الغيار الأصلية. عند الاتصال بمركز الصيانة المعتمد الخاص بنا، تأكد من توفر المعلومات التالية لديك: الطراز، PNC، الرقم المسلسل.

يمكن أن تجد هذه المعلومات على لوحة القياس.


⚠ تحذير / تنبيه - معلومات السلامة


ⓘ معلومات ونصائح عامة

♻ معلومات بيئية

عرضة للتغيير بدون إشعار

1.1. معلومات الأمان ⚠️

 قبل بدء تركيب هذا الجهاز واستخدامه، اقرأ التعليمات المرفقة بعناية. المصنع ليس مسؤولاً عن أي إصابات أو أضرار تقع نتيجة للتركيب أو الاستخدام غير الصحيح. احتفظ دائماً بالتعليمات في مكان آمن ويمكن الوصول إليه للرجوع إليها مستقبلاً.

 تحذير: خطر نشوب حريق / المواد القابلة للاشتعال. يحتوي الجهاز على غاز قابل للاشتعال، البروبان (R290)، وهو غاز ذو مستوى عالٍ من التوافق البيئي. أبق مصادر الحريق والإشعال بعيداً عن الجهاز. تعامل بحذر لكي لا تتلف دائرة التبريد الكهربائية المحتوية على غاز البروبان.

1.1 أمان الأطفال والأشخاص الضعفاء

-  هناك مخاطر حدوث اختناق، أو إصابة، أو عجز دائم.
- يمكن استخدام هذا الجهاز بمعرفة الأطفال بدءاً من سن 8 سنوات فما فوق والأشخاص الذين يعانون من ضعف في القدرات البدنية أو الحسية أو العقلية أو عدم الخبرة أو المعرفة شريطة توفير الإشراف والتوجيه لهم فيما يتعلق باستخدام الجهاز بطريقة آمنة وفهم المخاطر ذات الصلة.
 - يجب إبعاد الأطفال بين سن 3 سنوات و8 سنوات أو الأشخاص ذوي الإعاقات الشديدة والمعقدة إلا إذا توفر الإشراف المستمر.
 - يجب إبعاد الأطفال تحت عمر الثلاث سنوات عن الجهاز إلا إذا توفر الإشراف المستمر.
 - لا تدع الأطفال يعيشون بالجهاز.
 - قم بإبعاد كافة الأغلفة بعيداً عن متناول الأطفال وتخلص منها على نحو ملائم.
 - احتفظ بالمنظفات بعيداً عن متناول الأطفال.
 - يجب إبقاء الأطفال والحيوانات الأليفة بعيداً عن الجهاز عندما يكون الباب مفتوحاً.
 - إذا كان الجهاز يحتوي على إمكانية التأمين من الأطفال، يجب أن يتم تنشيطها.
 - يجب ألا يقوم الأطفال بالتنظيف وصيانة المستخدم للجهاز بدون إشراف.

1.2 السلامة العامة

- هذا الجهاز مخصص لتجفيف الغسيل من النوع المنزلي، قابل للتجفيف في الغسالة فقط.
- لا تستخدم وظيفة المجفف إذا كانت الملابس متسخة بمواد كيميائية صناعية.
- هذا الجهاز مصمم للاستخدام المنزلي الفردي في بيئة داخلية.
- يمكن استخدام هذا الجهاز في المكاتب، وغرف النزلاء في الفنادق، وغرف النزلاء في فنادق المبيت والإفطار، ودور النزلاء في المزارع، وأماكن الإقامة الأخرى المماثلة التي لا يتجاوز فيها هذا الاستخدام مستويات الاستخدام المنزلي (المتوسط).
- لا تغير مواصفات هذا الجهاز.
- إذا تم وضع مجفف الملابس أعلى الغسالة، فاستخدم طقم التكديس. ويمكن استخدام طاقم التكديس، المتوفر من البائع المعتمد، فقط مع الجهاز المحدد في التعليمات الواردة مع الملحق. اقرأ التعليمات بعناية قبل التركيب (راجع نشرة التركيب).
- يمكن تركيب الجهاز بمفرده أو أسفل منضدة المطبخ حسب المساحة المناسبة (راجع نشرة التركيب).
- يجب عدم تركيب الجهاز خلف باب قابل للقفل أو باب منزلق أو باب بمفصلات على الجانب العكسي للجهاز، حيث قد يتعذر فتح باب الجهاز بالكامل.
- يجب أن تكون فتحة التهوية في القاعدة غير مغطاة بسجادة أو حصيرة أو أي فرش أرضي.
- تحذير: يجب عدم تزويد الجهاز بجهاز تحويل خارجي مثل مؤقت أو توصيله بدائرة يتم تشغيلها وإطفائها بانتظام باستخدام أداة.
- قم بتوصيل قابس التيار الرئيسي بمقبس التيار الرئيسي عند الانتهاء من عملية التركيب فقط. تأكدن إمكانية الوصول إلى قابس التيار الرئيسي بعد التركيب.
- تأكد من وجود تهوية جيدة في غرفة التركيب تجنباً لتدفق الغازات غير المرغوب فيها العائدة إلى الغرفة من الأجهزة التي تعمل بحرق أنواع وقود أخرى، ومنها مصادر لهب مفتوحة.
- تحذير: لا تقوم بتركيب الجهاز في بيئة لا يسمح فيها بتبادل الهواء. يحتوي الجهاز على غاز قابل للاشتعال، البروبان (R290)، وهو غاز ذو مستوى عالٍ من التوافق البيئي. أبق مصادر الحريق والإشعال بعيداً عن الجهاز. تعامل بحذر لكي لا تلتف دائرة التبريد الكهربائية المحتوية على غاز البروبان.
- تحذير: احرص على عدم انسداد فتحات التهوية في غطاء الجهاز أو البنية المضمنة وعدم وجود عوائق أمامها.

- تحذير: لا تلتف دائرة التبريد.
- في حالة تلف كابل الإمداد الكهربى، يجب استبداله من قبل الشركة المصنعة أو مركز الخدمة المعتمد التابع لها أو غيره من الأشخاص المؤهلين لتفادي التعرض للخطر.
- لا تتجاوز الحمولة القصوى البالغة 9,0 كجم (راجع فصل "جدول البرامج").
- قم بإزالة النسالة أو مجموعة المخلفات المتراكمة حول الجهاز.
- لا تشغل الجهاز دون الفلتر. نظف فلتر النسالة قبل كل استخدام أو بعده.
- لا تجفف الملابس غير المغسولة في مجفف الملابس.
- يجب غسل الملابس المتسخة بمواد مثل زيت الطبخ، أو الأسيتون، أو الكحول، أو النفط، أو الكيروسين، أو مزيلات البقع، أو زيت الترتيبين، أو الشمع ومزيلات الشمع، بماء ساخن مع كمية منظف إضافية، ثم تجفيفها في مجفف الملابس.
- يحظر تجفيف عناصر مثل المطاط الإسفنجي (لاتكس فوم) أو قبعات الاستحمام أو الأقمشة المضادة للماء أو العناصر والملابس المدعومة بالمطاط أو الوسائد المزودة بحشو من المطاط الإسفنجي في مجفف الملابس.
- يجب استخدام منعمات الأقمشة أو المنتجات المشابهة فقط كما هو محدد وفقا لإرشادات صانعي المنتج.
- قم بإزالة كافة الأشياء من الأدوات التي يمكن أن تكون مصدراً لاشتعال النيران مثل الولاعات أو أعواد الثقاب.
- تحذير: لا تقم أبداً بإيقاف مجفف الملابس قبل نهاية دورة التجفيف، إلا إذا أخرجت جميع الملابس بسرعة، وتم نشرها، بحيث تتبدد الحرارة.
- أوقف تشغيل الجهاز وافصل قابس التيار الرئيسي عن مقبس التيار قبل أي عمليات صيانة.

2. تعليمات الأمان

2.1 التركيب



تحذير: خطر نشوب حريق / المواد القابلة للاشتعال.

- من التوافق البيئي. أبق مصادر الحريق والإشعال بعيداً عن الجهاز. تعامل بحذر لكي لا تلتف دائرة التبريد الكهربائية المحتوية على غاز البرويان.
- احذر دائماً عند تحريك الجهاز لثقل وزنه.
- استخدم دائماً قفازات أمان وحذاء مغلق.
- لا تقم بتركيب الجهاز أو استخدامه عندما تكون درجة حرارة المكان أقل من 5 درجات مئوية أو أعلى من 35 درجة مئوية.
- يجب أن تكون منطقة الأرضية التي سيتم تثبيت الجهاز بها مسطحة وثابتة ومقاومة للحرارة ونظيفة.
- قم بإزالة جميع مواد التغليف.
- لا تقوم بتركيب جهاز تالف أو استخدامه.
- اتبع تعليمات التركيب الواردة مع الجهاز.
- لا تقم بتركيب الجهاز في بيئة لا يسمح فيها بتبادل الهواء.
- يحتوي الجهاز على غاز قابل للاشتعال، البرويان (R290)، وهو غاز ذو مستوى عال

- تأكد من وجود دورة هواء بين الجهاز والأرضية.
- اجعل الجهاز دائماً في وضع عمودي عند التحريك.
- يجب وضع السطح الخلفي للجهاز مقابل الحائط.
- عند وضع الجهاز في موضعه الدائم، تحقق من استوائه تماماً بمساعدة ميزان الماء. وإذا لم يكن كذلك، فاضبط القوائم لتساوي.
- جفف فقط الأقمشة المناسبة للتجفيف في الجهاز. اتبع إرشادات التنظيف الموضحة على ملصق العنصر.
- يحظر استخدام الماء المكثف/المقطر للشرب أو تحضير الطعام. فقد تتسبب في مشاكل صحية للأشخاص والحيوانات الأليفة.
- لا تجلس أو تقف فوق باب الجهاز المفتوح.
- لا تجفف الملابس المبللة المتقطرة في الجهاز.

2.4 المصباح الداخلي

تحذير  خطر التعرض لإصابة.

- إشعاع LED مرئي، لا تنظر مباشرة إلى الأشعة.
- لاستبدال المصباح الداخلي، اتصل بمركز الخدمة المعتمد.

2.5 العناية والتنظيف

تحذير  خطر التعرض للإصابة أو إتلاف الجهاز.

- **تحذير**  خطر نشوب حريق / المواد القابلة للاشتعال. يحتوي الجهاز على غاز قابل للاشتعال، البروبان (R290)، وهو غاز ذو مستوى عالٍ من التوافق البيئي. أبق مصادر الحريق والإشعاع بعيداً عن الجهاز. تعامل بحذر لكي لا تلتف دائرة التبريد الكهربائية المحتوية على غاز البروبان.
- لا تستخدم رشاش الماء أو البخار لتنظيف الجهاز.
- نظف الجهاز بقطعة قماش ناعمة مبللة. لا تستخدم منتجات الإلّا منظفات المحابدة. لا تستخدم منتجات كاشطة، أو أقمشة التنظيف الخشنة أو المذيبات أو أدوات معدنية.
- كن حذراً عند تنظيف الجهاز لتفادي إلحاق الضرر بنظام التبريد.

2.6 الضاغط


تحذير  خطر التعرض للجهاز للتلّف.

- يتم تعبئة الضاغط والنظام الخاص به في مجفف الملابس بمنظف خاص خالٍ من هيدروكربونات فلوروكلور. ويجب أن يظل هذا النظام محكماً. حيث قد يؤدي تلف النظام إلى حدوث تسرب.

2.7 الصيانة


- لإصلاح الجهاز، اتصل بمركز الخدمة المعتمد.


2.2 التوصيل الكهربائي

تحذير  هناك احتمال لنشوب حريق أو التعرض لصدمة كهربية.

- تجنب توصيل قابس التيار الرئيسي بالمقبس الرئيسي إلا بعد الانتهاء من التركيب. تأكد من حرية الوصول دون معوقات إلى قابس التيار الرئيسي بعد التركيب.
- **تحذير:** صمم هذا الجهاز لتركيبه/توصيله بوصلة تأريض في المبنى.
- تأكد من أن المعايير المدونة على لوحة تصنيف الجهد متوافقة مع تصنيفات الجهد الكهربائي لمصدر الطاقة الرئيسي.
- يجب دائماً استخدام مقبس مقاوم للصدمة الكهربائية ومركب بشكل صحيح.
- تجنب استخدام المشتريات الكهربائية متعددة القوابس وكابلات الإطالة.
- تجنب سحب كابل التيار الكهربائي لفصل الجهاز. احرص دائماً على سحب قابس التيار الرئيسي.
- تجنب لمس الكابل أو قابس التيار الرئيسي إذا كانت يدك مبللة.

2.3 الاستخدام

تحذير  خطر التعرض للإصابة أو حدوث صدمة كهربائية أو نشوب حريق أو احتراق أو إتلاف الجهاز.

- **تحذير:**  خطر نشوب حريق / المواد القابلة للاشتعال. يحتوي الجهاز على غاز قابل للاشتعال، البروبان (R290)، وهو غاز ذو مستوى عالٍ من التوافق البيئي. أبق مصادر الحريق والإشعاع بعيداً عن الجهاز. تعامل بحذر لكي لا تلتف دائرة التبريد الكهربائية المحتوية على غاز البروبان.
- الجهاز مصمم للاستخدام المنزلي (في الداخل) فقط.
- لا تقم بتجفيف العناصر التالفة (الممزقة، المهترئة) التي تحتوي على تبطين أو حشو.
- إذا تم شطف الغسيل بمزبل للبقع، فقم بإجراء دورة شطف إضافية قبل بدء دورة التجفيف.



تحذير: خطر نشوب حريق / خطر الخسائر المادية والأضرار التي تلحق بالجهاز.

- افصل الجهاز عن مصدر الكهرباء الرئيسي ومصادر الإمداد بالمياه.
- افصل كبل الكهرباء الرئيسي القريبة من الجهاز وتخلص منها.
- يحتوي الجهاز على غاز قابل للاشتعال (R290). اتصل بالسلطة المحلية التي تتبعها للحصول على معلومات حول كيفية التخلص من الجهاز بطريقة صحيحة.
- قم بإزالة شكل الباب لمنع الأطفال أو الحيوانات الأليفة من التعرقل في الحلة.
- تخلص من الجهاز وفقا للمتطلبات المحلية للتخلص من نفايات المعدات الكهربائية والإلكترونية (WEEE).

- استخدم قطع الغيار الأصلية فقط.
- فيما يتعلق بالمصباح (المصابيح) داخل هذا المنتج ومصابيح قطع الغيار التي تباع بشكل منفصل: هذه المصابيح مخصصة لتحمل أقصى ظروف مادية في الأجهزة المنزلية ، مثل درجة الحرارة ، الاهتزاز ، الرطوبة ، و أنها مخصصة للإشارة إلى معلومات خاصة بالحالة التشغيلية للجهاز . وهي ليست مخصصة للاستخدام في تطبيقات أخرى أو لإضاءة الغرف المنزلية.

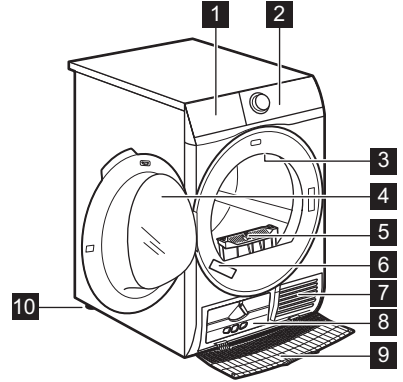
2.8 التخلص من الجهاز

تحذير
هناك خطر التعرض للإصابة أو الاختناق.



3. وصف المنتج

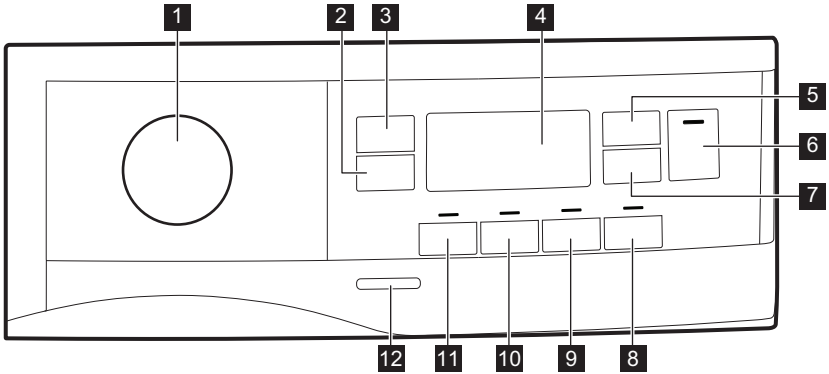
- 1 وعاء الماء
- 2 لوحة التحكم
- 3 الإضاءة الداخلية
- 4 باب الجهاز
- 5 فلتر الماء
- 6 لوحة المعايرة
- 7 فتحات تدفق الهواء
- 8 غطاء مبدل الحرارة
- 9 واقى مبادل الحرارة
- 10 قدم قابلة للتعديل



لسهولة تحميل الملابس أو سهولة التركيب يمكن عكس الباب. (انظر الكتيب المنفصل).

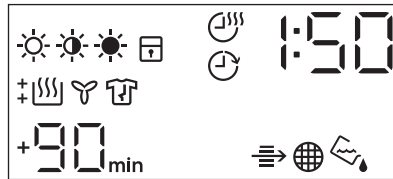


4. لوحة التحكم



- | | |
|--|-------------------------------------|
| 10 زر اللمس حساسية إضافية | 1 مقبض البرامج ومفتاح إعادة التعيين |
| 11 زر اللمس صامت | 2 زر اللمس مضاد الكرمشة |
| 12 زر التشغيل/إيقاف التشغيل | 3 زر اللمس درجة التجفيف |
| المس أزرار اللمس بإصبعك في منطقة الرمز أو اسم الخيار. لا ترتد ففازات عند التعامل مع لوحة التحكم. تأكد من نظافة وجفاف الشاشة لوحة اللمس دائماً. | 4 شاشة العرض |
| | 5 زر اللمس التجفيف بالوقت |
| | 6 زر اللمس بداية |
| | 7 زر اللمس تأجيل البداية |
| | 8 زر اللمس إعادة إنعاش |
| | 9 زر اللمس تنبيه الإنتهاء |

4.1 عرض



وصف الرمز	الرمز الظاهر على الشاشة
خيار تجفيف الغسيل: تجفيف للكي، تجفيف للحفاظ، تجفيف قوي.	
خيار التجفيف بالوقت يعمل	
خيار البدء المؤجل يعمل	
المؤشر: افحص مبادل الحرارة	
المؤشر: نظف المرشح	

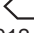
وصف الرمز	الرمز الظاهر على الشاشة
المؤشر: قم بتصريف وعاء المياه	
قفل أمان الأطفال يعمل	
تحديد خاطئ أو المقبض في وضع ● "إعادة تعيين"	— — —
المؤشر: مرحلة التجفيف	
المؤشر: مرحلة التبريد	
المؤشر: مؤشر مرحلة منع التجعد	
مدة البرنامج.	1 : 50
تمديد مرحلة مانع التجعد الافتراضية: +30 دقيقة, +60 ر, +90 دقيقة, +2 ساعاتين	+2h, +90min, +60min, +30min.
تحديد برنامج الوقت (10 دقائق - ساعتان)	: 10 - 2 : 00
تحديد البدء المؤجل (1 ساعة- 20 ساعة)	1h - 20h

5. جدول البرامج

البرنامج	الحمولة (1)	الخصائص / علامة القماش (2)
طنيات Eco (3) 	9,0 كجم	برنامج الأقمشة القطنية المصمم لتوفير أقصى قدر من الطاقة. 
طنيات	9,0 كجم	برنامج الأقمشة القطنية البيضاء والملونة. الإعداد الافتراضي هو للجهاز لتخزين مستوى التجفيف. 
أقمشة صناعية	4 كجم	الملابس التي تحتوي في الغالب على مزيج من الألياف الصناعية مثل البوليستر والبولي أميد وما إلى ذلك. 
أقمشة ناعمة	2 كجم	يوصى به للأقمشة الناعمة العامة مثل الفسكوز والرايون والاكريليك وخطاتها. 
ملابس رياضية	2 كجم	يجفف الملابس الرياضية العامة المصنوعة من الألياف الصناعية بما في ذلك البوليستر، ومزيج إيلاستين، والبولي أميد. 
مانع الحساسية 	3 كجم	يجفف ويظهر ملابسك وغيرها من الملابس التي تحافظ على درجة الحرارة أعلى من 60 درجة مئوية بمرور الوقت، مع إزالة 99.9% من البكتيريا والفيروسات(4). 

الخصائص / علامة القماش (2)	الحمولة (1)	البرنامج
 / يحافظ على شكل الملابس الحريرية الناعمة التي يمكن غسلها يدوياً وفي الغسالة، ويقلل تجاعيدها باستخدام الهواء الدافئ الخفيف والحركات الناعمة.	0.5 كجم	 حريم
<p>تجفيف الأصواف التي يمكن غسلها يدوياً في الغسالة برفق. أزل الملابس فوراً عند اكتمال البرنامج.</p>  <p>لقد تم اختبار دورة تجفيف الملابس الصوفية بهذه الغسالة واعتمادها من قبل شركة The Woolmark Company لتجفيف الملابس الصوفية والموضح عليها ملصق/علامة «الغسيل اليدوي»، وذلك بشرط تجفيف هذه الملابس وفقاً للإرشادات الصادرة عن جهة تصنيع هذه الغسالة. اتبع ملصق العناية بالملابس لمعرفة إرشادات الغسيل الأخرى. M2001</p> <p>يعتبر رمز Woolmark علامة تجارية معتمدة في العديد من الدول.</p>	1 كجم	 صوف
 / للحفاظ على الأداء الوظيفي للأقمشة الخارجية المصنوعة من المنسوجات الفنية، واستعادة مقاومة الماء على الجواكيت المقاومة للماء والجواكيت ذات البطانات القابلة للإزالة (مناسب للتجفيف في مجفف الملابس).	2 كجم	ملابس خارجية
 / تجفف الملابس الجينز وغيرها من ملابس الجينز حتى عند الأجزاء السمكية مثل الجيوب والخياطة والأساور ما يقلل من التشابك.	4 كجم	جينز
 / جفف حتى ثلاثة أطقم من بياضات السرير في نفس الوقت. يقلل من التواءات وتشابك الملابس الكبيرة لضمان وصول كل بياضات السرير إلى الجفاف الموحد دون ترك بقع مبللة.	4.5 كجم	أغطية السرير XL

البرنامج	الحمولة (1)	الخصائص / علامة القماش (2)
أقمشة متنوعة XL	6 كجم	مزيج من الأقمشة المصنوعة من القطن والقطن الصناعي والألياف الصناعية.

- (1) الحد الأقصى للوزن يشير إلى العناصر الجافة.
- (2) لمعنى العلامات الموجودة على القماش راجع الفصل *تلميحَات ونصائح: تجهيز الغسيل*.
- (3) البرنامج  طينيات خزانة ECO عبارة عن "برنامج الملابس القطنية القياسي" وفقاً للائحة الاتحاد الأوروبي رقم 392/2012. إنه مناسب لتجفيف الملابس القطنية المبللة العادية وهو البرنامج الأعلى كفاءة من حيث استهلاك الطاقة لتجفيف الملابس القطنية المبللة.
- (4) تم اختبارها لـ Estherichia Colig Candida albicans MS2 Bacteriophage في اختبار خارجي تم إجراؤه بواسطة Swisstest Test Materialien AG في عام 2021 (تقرير الاختبار رقم 20212038).

6. الخيارات

6.1 مضاد الكرمشة

تضيف مرحلة منع التجعد 30,60, 90 دقيقة أو ساعتين في نهاية دورة التجفيف. هذه الوظيفة تقلل منع التجعد. يمكن إزالة الغسيل أثناء مرحلة مانع التجعد.

6.2 درجة التجفيف

تساعد هذه الوظيفة في زيادة تجفيف الملابس هناك 3 خيارات:

-  إضافي
-  خزانة
-  كي

6.3 التجفيف بالوقت

يمكنك ضبط مدة البرنامج من 10 دقائق كحد أدنى إلى ساعتين كحد أقصى. وتعتمد المدة المطلوبة على كمية الملابس في الغسالة.

نوصي بضغط مدة قصيرة لكميات صغيرة من الغسيل أو لعنصر واحد فقط.



6.6 تنبيه الإنتهاء

يصدر صوت الجرس في:

- نهاية الدورة
 - بداية ونهاية مرحلة عدم التجعد
 - مقاطعة الدورة
- وظيفة الجرس قيد التشغيل بصورة افتراضية. يمكنك استخدام هذه الوظيفة لتنشيط أو إلغاء تنشيط الصوت.

يمكنك تنشيط الخيار تنبيه الإنتهاء مع كل البرامج.

6.7 حساسية إضافية

قم بزيادة عدد مرات قلب الحلة لتقليل الطي والتشابك بين الملابس. للحصول على نتائج

التوصية بالتجفيف المحدد بوقت
تجفيف كامل لأحمال الغسيل الصغيرة حتى 4 كجم، العصر جيداً (1200 لفة في الدقيقة).
أكثر من 40 دقيقة

6.4 التجفيف بالوقت في برنامج صوف

اختيار مناسب لبرنامج صوف لضبط مستوى التجفيف النهائي.

6.5 إعادة إنعاش

لتجديد المنسوجات المخزنة. لا يتجاوز أعلى حمل 1 كجم.

التوصية بالتجفيف المحدد بوقت	
عمل الهواء البارد فقط (بدون سخان).	حتى 10 دقائق
تجفيف إضافي لتحسين الجفاف بعد دورة التجفيف السابقة.	10 - 40 دقيقة

6.8 صامت

يعمل الجهاز بضوضاء أقل دون التأثير على جودة التجفيف. يعمل الجهاز ببطء مع إطالة مدة الدورة.

تجفيف متناسقة وتقليل التجاعيد. يوصى به للأحجام الكبيرة أو فترات العناصر الطويلة (كالملابات والبناطيل والفساتين الطويلة)

6.9 جدول الخيارات

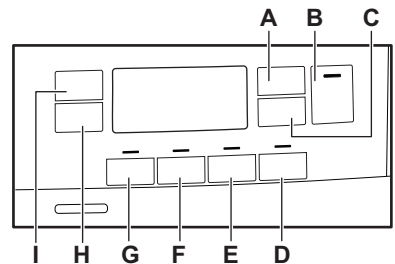
التجفيف بالوقت	إعادة إنعاش	حساسية إضافية	صامتة	مضاد الكرمشة	درجة التجفيف			البرامج ⁽¹⁾
					☀	☀	☀	
								طنيات Eco
								طنيات
								أقمشة صناعية
								أقمشة ناعمة
								ملابس رياضية
								مانع الحساسية
								حرير
								صوف
								ملابس خارجية
								جينز
								أغطية السرير XL
								أقمشة متنوعة XL

(1) يمكنك تعيين خيار واحد أو أكثر بجانب البرنامج. لتشغيلها أو إلغاء تنشيطها، اضغط على زر اللمس ذات الصلة.

(2) راجع فصل الخيارات: زمن التجفيف على برنامج الصوف

7. الإعدادات

- .B بداية زر اللمس
- .C تأجيل البداية زر اللمس
- .D إعادة إنعاش زر اللمس
- .E تنبيه الإنتهاء زر اللمس
- .F حساسية إضافية زر اللمس
- .G صامت زر اللمس
- .H مضاد الكرمشة زر اللمس
- .I درجة التجفيف زر اللمس



A. التجفيف بالوقت زر اللمس

7.1 وظيفة قفل منع عبث الأطفال

يمنع هذا الخيار الأطفال من العبث بالجهاز أثناء تشغيل البرنامج. أزرار اللمس مغلقة. حيث يتم إلغاء قفل زر تشغيل/إيقاف التشغيل.

تنشيط خيار قفل الأطفال:

1. اضغط على زر التشغيل/إيقاف لتشغيل تنشيط الجهاز.
 2. اضغط مع الاستمرار على زر اللمس (D) لعدة ثوانٍ.
- يضيء مؤشر قفل الأطفال.

ومن الممكن تعطيل خيار قفل الأطفال أثناء تشغيل برنامج. اضغط مع الاستمرار على نفس أزرار اللمس حتى ينطفئ مؤشر قفل الأطفال. لا يمكن تشغيل قفل الأطفال لمدة 8 ثوانٍ من بدء تشغيل الجهاز.

7.2 ضبط الرطوبة المتبقية

كل مرة تدخل فيها إلى وضع "تعديل رطوبة الملابس المتبقية"، سوف تتغير درجة الرطوبة المتبقية المضبوطة مسبقاً إلى القيمة التالية (مثال: 2 - المضبوطة مسبقاً سوف تتغير إلى 1 -).

لتغيير الافتراضية للرطوبة المتبقية:

1. اضغط على زر التشغيل/إيقاف لتشغيل تنشيط الجهاز.
2. استخدم قرص البرامج لضبط أي برنامج.
3. انتظر حوالي 8 ثوانٍ.
4. اضغط مع الاستمرار على الزرين (G) و (F) في نفس الوقت.

أحد هذه المؤشرات يضيء:

- - □ - الحد الأقصى للتجفيف
 - - | - حمولة التجفيف الإضافية
 - - 2 - حمولة التجفيف القياسية
5. اضغط مع الاستمرار على الزرين (G) و (F) مراراً وتكراراً حتى يضيء مؤشر المستوى الصحيح.

إذا عادت الشاشة إلى الوضع الطبيعي (سوف يظهر وقت البرنامج المحدد من الخطوة 2)، مع ضبط درجة الرطوبة المتبقية، اضغط مع الاستمرار على الزرين (G) و (F) مرة أخرى للدخول إلى وضع "تعديل رطوبة الملابس المتبقية" (سوف تتغير درجة الرطوبة المتبقية المضبوطة مسبقاً إلى القيمة التالية).

6. للموافقة على درجة الحرارة الرطوبة المحددة، انتظر 5 ثوانٍ وستعود الشاشة للوضع العادي.

مستوى التجفيف	رمز الشاشة
- □ - الحد الأقصى للتجفيف	□□□□+
- - حمولة التجفيف الإضافية	□□□□+
- 2 - حمولة التجفيف القياسية	□□□□

7.3 مؤشر وعاء الماء

يكون مؤشر وعاء الماء قيد التشغيل بشكل افتراضي. حيث يضيء عند انتهاء البرنامج أو عند الحاجة إلى تفريغ وعاء الماء.

وفي حالة تركيب طقم التصريف (ملحقة إضافية)، يقوم الجهاز تلقائياً بتصريف الماء من وعاء الماء. وفي هذه الحالة، نوصي بإلغاء تنشيط مؤشر وعاء الماء.

إلغاء تنشيط مؤشر وعاء الماء

1. اضغط على زر التشغيل/إيقاف لتشغيل تنشيط الجهاز.
 2. انتظر حوالي 8 ثوانٍ.
 3. اضغط مع الاستمرار على زر اللمس (H) و (I) في نفس الوقت.
- تعرض الشاشة أحد هذين الإعدادين:
- الشاشة تعرض "Off" (إيقاف التشغيل).
 - بعد مرور 5 ثوانٍ تعرض الشاشة الوضع الطبيعي.
 - تعرض الشاشة "On" (تشغيل). بعد مرور 5 ثوانٍ تعرض الشاشة الوضع الطبيعي.

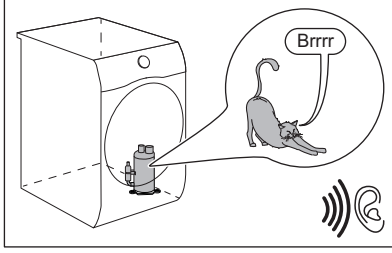
8. قبل الاستخدام الأول

يتم إزالة أقفال الحلة الخلفية بصورة تلقائية عند تشغيل المجفف للمرة الأولى. من الوارد سماع لعص الضجيج.



إلغاء قفل أقفال الحلة الخلفية:

1. قم بتشغيل الجهاز.
2. قم بضبط أي برنامج.
3. اضغط زر Start/Pause (بدء/إيقاف مؤقت). تبدأ الحلة في الدوران. يتم إلغاء تنشيط أقفال الحلة الخلفية تلقائياً.

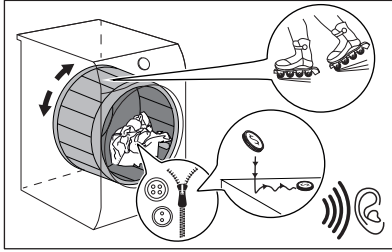


تشغيل الحلة.

قبل استخدام الجهاز لتجفيف العناصر:

- نظف حلة المجفف بقطعة قماش مبللة.
- استخدم برنامج الغسيل لمدة ساعة مع الغسيل المبلل.

في بداية دورة التجفيف (أول 3 إلى 5 دقائق)، ربما يكون هناك ارتفاع بسيط في مستوى الصوت. وهذا بسبب تشغيل الصاغط. هذا أمر طبيعي للأجهزة التي تعمل بالصاغط مثل الثلاجة والفريرز.



تشغيل المراوح.

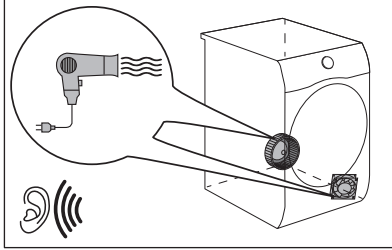
8.1 رائحة غير عادية

الجهاز معبأة بإحكام.

بعد إزالة تغليف المنتج، قد تشعر برائحة غير عادية. وهذا أمر طبيعي بالنسبة للمنتجات الجديدة تماماً.

تم تصنيع الجهاز من عدة أنواع مختلفة من المواد التي يمكن أن تتسبب معا في انبعاث رائحة غير عادية.

ومع مرور الوقت، بعد بضع دورات تجفيف، تختفي الرائحة غير العادية تدريجياً.



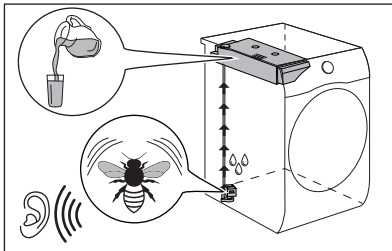
تشغيل المضخة ونقل التكثيف إلى الخزان.

8.2 الضجيج

قد تسمع أصواتاً مختلفة في أوقات مختلفة أثناء دورة التجفيف. وهي أصوات تشغيل طبيعية تماماً.



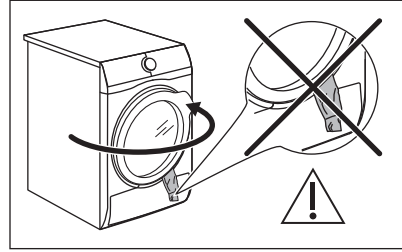
تشغيل الصاغط.



9. الاستخدام اليومي

9.1 بدء برنامج ما بدون البدء المؤجل

1. قم بتحضير الغسيل وتحميل الجهاز.



تحذير

عندما تغلق الباب، تأكد من عدم وجود الغسيل بين باب الجهاز ومانع التسرب المطاطي.

2. اضغط على الزر تشغيل/إيقاف التشغيل لتنشيط الجهاز.

3. اضبط البرنامج والخيارات الصحيحة لنوع الحمولة.

تعرض الشاشة مدة البرنامج.

سيستخدم التجفيف الحقيقي على نوع الحمولة (الكمية وتركيبه القماش) ودرجة حرارة الغرفة ورطوبة الملابس بعد مرحلة التجفيف بالعصر.

4. اضغط على زر بداية اللمس. يبدأ البرنامج.

9.2 بدء برنامج مع بدء مؤجل

1. اضبط البرنامج والخيارات الصحيحة لنوع الحمولة.

2. اضغط على زر البدء المؤجل بشكل متكرر حتى تعرض الشاشة زمن التأجيل الذي تريد ضبطه.

يمكنك تأجيل بدء البرنامج من 1 ساعة كحد أدنى إلى 20 ساعة كحد أقصى.

3. اضغط على زر بداية اللمس. تعرض الشاشة العد التنازلي للبدء المؤجل. عند اكتمال العد التنازلي، يبدأ البرنامج.

9.3 تغيير برنامج

1. اضغط على زر التشغيل/إيقاف التشغيل لإلغاء تنشيط الجهاز.

2. اضغط على زر التشغيل/إيقاف تشغيل لتنشيط الجهاز.

3. اضبط البرنامج.

بدلاً من ذلك:

1. أدر مقبض الاختيار إلى وضع "إعادة التعيين"

2. انتظر لمدة ثانية واحدة. تعرض الشاشة

3. اضبط البرنامج.

9.4 في نهاية البرنامج

عند اكتمال البرنامج:

- سماع إشارة صوتية متقطعة.
- ستعرض الشاشة [] : []
- يضيء المؤشر [] .
- ربما تظهر المؤشرات الفلتر [] والخزان [] .
- يضيء المؤشر بداية.
- يستمر الجهاز في التشغيل بمرحلة منع التجعد لمدة 30 دقيقة تقريباً أو أكثر إذا تم ضبط الخيار مضاد الكرمشة (راجع فصل الخيار - مضاد الكرمشة).

مرحلة منع التجعد قيد التشغيل.

ويمكنك إزالة الغسيل قبل الانتهاء من مرحلة منع التجعد. ونوصي بإزالة الغسيل عند اقتراب انتهاء المرحلة أو انتهائها بالفعل وذلك للحصول على أفضل النتائج.

عند انتهاء مرحلة منع التجعد:

- ستعرض الشاشة [] : []
- يتوقف المؤشر [] .
- ربما تظل مؤشرات الفلتر [] والخزان [] تعمل.
- ينطفئ المؤشر بداية.
- 1. اضغط على زر تشغيل/إيقاف التشغيل لإيقاف تشغيل الجهاز.
- 2. افتح باب الغسالة.
- 3. أخرج الغسيل.
- 4. أغلق باب الغسالة

الأسباب المحتملة لتناجج التجفيف غير المرضية:

- إعدادات مستوى التجفيف الافتراضية غير كافية. راجع الفصل تعديل مستوى التجفيف الافتراضي
- درجة حرارة الغرفة منخفضة للغاية أو مرتفعة للغاية. تتراوح درجة حرارة الغرفة المثالية بين 18 و25 درجة مئوية.

احرص دائماً على تنظيف الفلتر وتفرغ حاوية الماء عند اكتمال البرنامج.



يتم تقليل الوقت 30 ثانية إذا كان
مقبض التحديد على الخيار
"إعادة تعيين".



9.5 وظيفة الاستعداد

لتقليل استهلاك الطاقة، تقوم هذه الوظيفة بإلغاء تنشيط الجهاز تلقائيًا:

- بعد 5 دقائق إذا لم يتم بدء تشغيل البرنامج.
- بعد خمس دقائق من انتهاء البرنامج.

10. تلميحات وأفكار

10.1 تجهيز الغسيل



- اضبط دائمًا البرنامج المناسب على نوع الغسيل.
- لا تصنع الألوان الفاتحة والغامقة معًا.
- استخدم برنامج مناسب للقطن والجيرسي، والتريكو لمنع الانكماش.
- لا تتجاوز الحمولة القصوى المذكورة في فصل البرامج أو الموضحة على الشاشة.
- قم بتجفيف الغسيل المناسب لمجفف الملابس فقط. راجع ملصق الملابس الموجود على العناصر.
- لا تقم بتجفيف الملابس ذات الأحجام الكبيرة مع الملابس ذات الأحجام الصغيرة. قد تعلق الملابس الصغيرة بداخل الملابس الكبيرة وتظل مبتلة.
- هز الملابس والأقمشة الكبيرة قبل وضعها في المجفف. وذلك لتجنب الأماكن الرطبة داخل النسيج بعد دورة التجفيف.

في كثير من الأحيان تتداخل الملابس بعد دورة الغسيل وتتشابك تمامًا. تجفيف الملابس المتداخلة والمتشابكة غير فعال. لضمان التدفق الصحيح للهواء وحتى التجفيف، يوصى بهز الملابس وتحميلها واحدة تلو الأخرى إلى مجفف الملابس.

لضمان عملية تجفيف مناسبة:

- أغلق الزمام.
- أغلق سحابات أغطية اللحاف.
- لا تجفف أربطة العنق أو الشرائط مفكوكة (مثال، شرائط المازر). قم بربطها قبل بدء برنامج.
- قم بإزالة جميع العناصر من الجيوب.
- اقلب الملابس ذات البطانة الداخلية القطنية على الجانب الداخلي. يجب أن تكون الطبقة القطنية مواجهة للخارج.

ملصق الملابس	الوصف
	الملابس مناسبة للمجفف.
	الملابس مناسبة للمجفف على درجات حرارة عالية.
	الملابس مناسبة للمجفف على درجات حرارة منخفضة.
	الملابس غير مناسبة للمجفف.

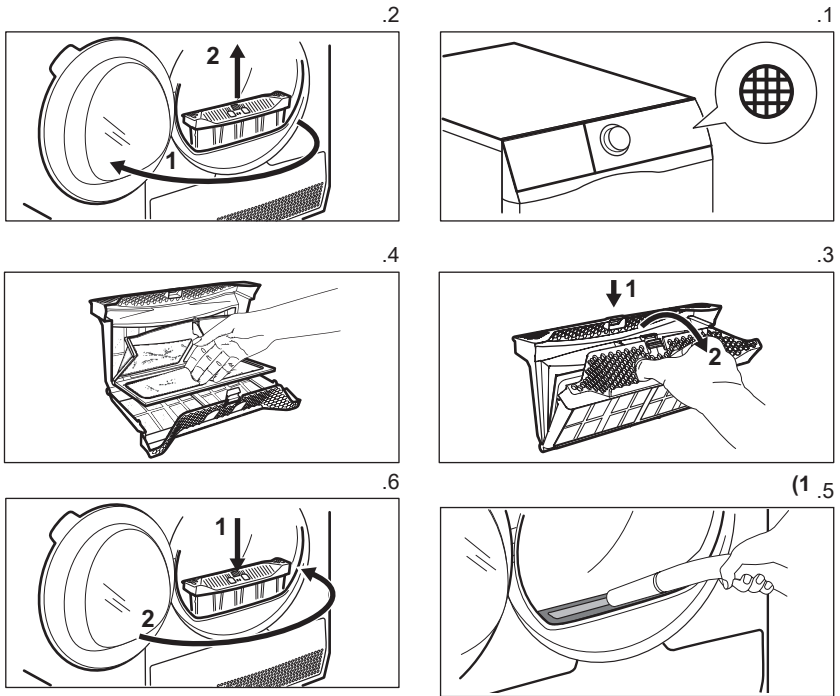
11. العناية والتنظيف

11.1 تنظيف الفلتر

للحصول على أفضل أداء للتجفيف، قم بتنظيف الفلتر بانتظام. يتسبب الفلتر المسدود في زيادة فترة دورات الغسيل وزيادة في استهلاك الطاقة. استخدم يدك لتنظيف الفلتر، أو مكسنة كهربائية إذا لزم الأمر.

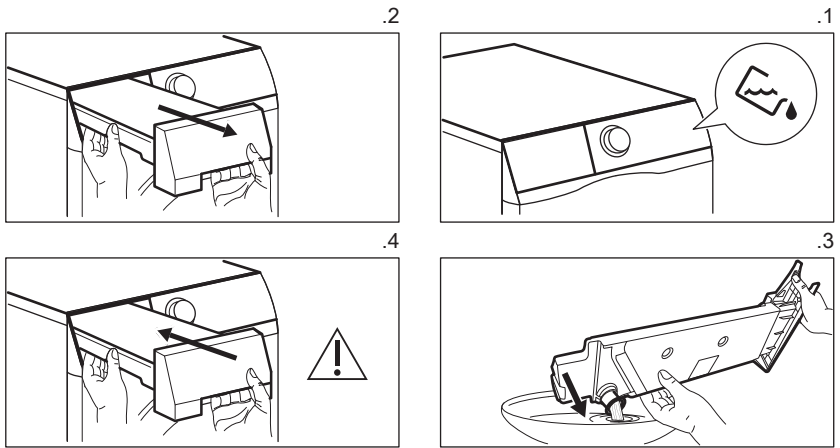


تحذير
تجنب استخدام الماء لتنظيف الفلتر. بدلاً من ذلك، تخلص من النسالة في سلة المهملات (تجنب نثر الألياف البلاستيكية في المياه المحيطة).



1 أزل الورق من تجويف الفلتر والحشية إذا لزم الأمر. يمكنك استخدام مكنسة كهربائية.

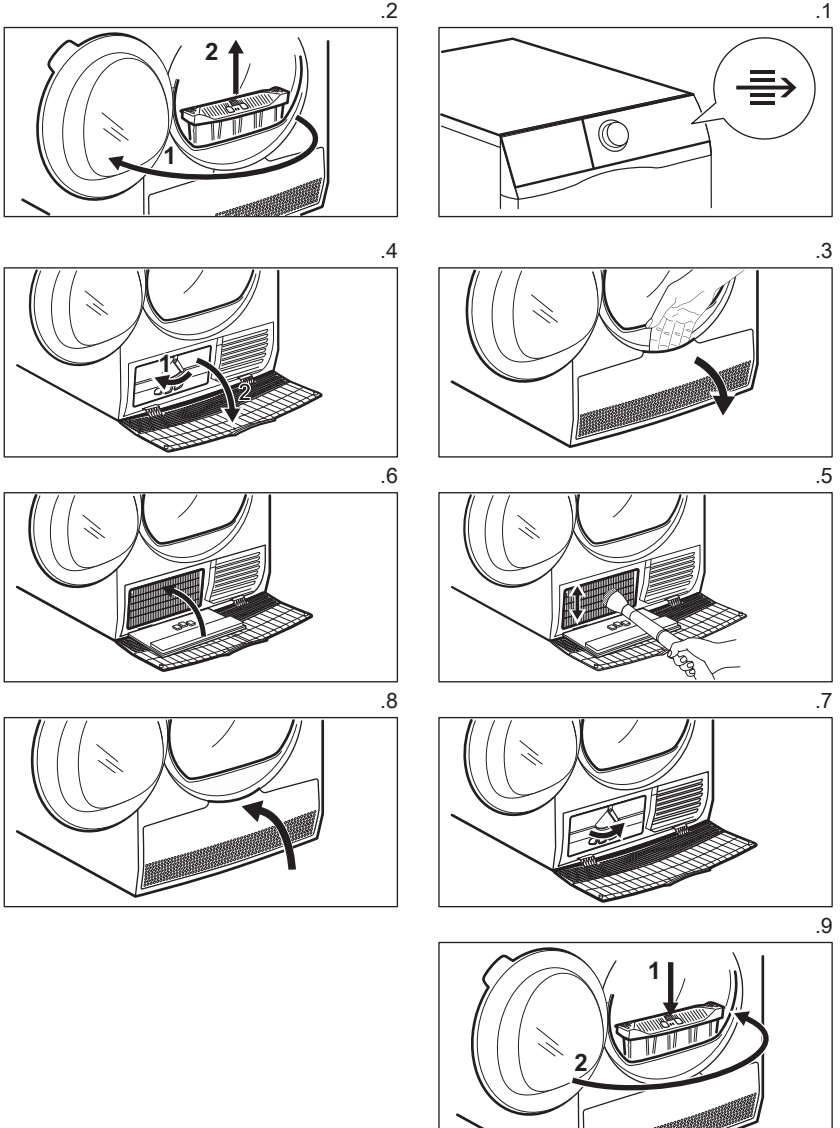
11.2 تصريف وعاء المياه



يمكنك استخدام الماء من حاوية الماء كبديل للماء المقطر (على سبيل المثال للكي البخار). قبل استخدام الماء، أزل بقايا الأوساخ من الفلتر.




11.3 تنظيف مبادل الحرارة



11.5 تنظيف الحلة

تحذير 
قم بفصل الجهاز قبل تنظيفه.


استخدم صابوناً خفيفاً قياسياً لتنظيف سطح الحلة الداخلي ورافعاتها. جفف الأسطح التي تم تنظيفها بقطعة فماش ناعمة.

تحذير 
لا تستخدم مواد كاشطة أو الألياف السلكية لتنظيف الحلة.

11.6 تنظيف لوحة التحكم والمبيت


استخدم صابوناً خفيفاً قياسياً لتنظيف لوحة التحكم والمبيت.

استخدم قطعة فماش مبللة للتنظيف. جفف الأسطح التي تم تنظيفها بقطعة فماش ناعمة.


تحذير 
لا تستخدم عوامل تنظيف الأثاث المنزلي أو عناصر التنظيف التي قد تسبب تآكلاً.

11.7 تنظيف فتحات التهوية

استخدم مكبسة كهربية لإزالة الور من فتحات التهوية.

تحذير 
لا تلمس الأجزاء المعدنية بيدين عاريتين. خطر التعرض لإصابة. ارتد قفازات واقية. نظف بعناية لتجنب تلف السطح المعدني.

11.4 تنظيف مستشعر الرطوبة

تحذير 
خطر تلف مستشعر الرطوبة. لا تستخدم مواد كاشطة أو الألياف السلكية لتنظيف المستشعر.

لضمان الحصول على نتائج تجفيف مثالية، تم تزويد الجهاز بمستشعر رطوبة معدني. وهو موضوع على الجانب الداخلي لمنطقة الباب.

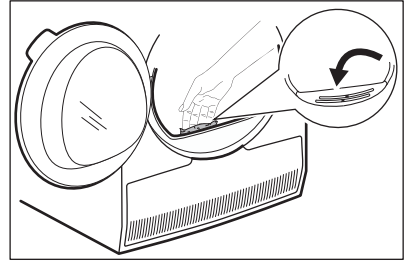
ومع مرور الوقت، قد يتسخ سطح المستشعر مما يؤدي إلى تدهور أداء التجفيف.

نوصي بتنظيف المستشعر ثلاث أو أربع مرات على الأقل أو إذا لاحظت انخفاض أداء التجفيف.


للتنظيف، يمكنك استخدام الجانب الصلب من إسفنجة غسل الصحون وقليل من الخل أو صابون الأطباق.

لتنظيف المستشعر:

1. افتح باب التحميل.
2. نظف أسطح مستشعر الرطوبة وامسحها بعيداً عن السطح المعدني عدة مرات.



12. استكشاف الأخطاء وإصلاحها

تحذير 
راجع فصول الأمان.

12.1 رموز الخطأ

لا تبدأ الغسالة أو توقف أثناء التشغيل.

حاول أولاً العثور على حل للمشكلة (راجع الجداول). إذا كانت المشكلة لا تزال موجودة، فاتصل بمركز خدمة معتمد.

تحذير 
قم بإلغاء تنشيط الجهاز قبل إجراء أية فحوصات.

في حالة وجود مشكلات كبيرة، تعمل الإشارات الصوتية، وتعرض الشاشة رمز خطأ وقد يومض الزر بداية باستمرار:

رمز الخطأ	السبب المحتمل	الإصلاح
E50	حمولة زائدة على محرك الجهاز. كمية كبيرة جداً من الملابس داخل الحلة.	لم يُكتمل البرنامج. أخرج الغسيل من الحلة، واضبط البرنامج وأعد تشغيل الدورة.
E90 أو E91	خطأ داخلي. لا يوجد اتصال بين العناصر الإلكترونية للجهاز.	لم ينتهي البرنامج بشكل صحيح أو توقف الجهاز مبكراً جداً. أوقف تشغيل الجهاز ثم شغله مرة أخرى. إذا ظهر رمز الخطأ مرة أخرى، فاتصل بمركز الصيانة المعتمد.
EHO	مصدر الكهرباء الرئيسي غير مستقر.	عندما يظهر الجهاز EHO، يُرجى الانتظار يصبح التيار الرئيسي مستقرًا ثم شغل الجهاز. إذا أوقف الجهاز الدورة مؤقتًا دون أي إشارة، فاضغط على بدء الدورة. في حالة سماع صوت تحذير، تحقق من سلامة سلك الطاقة/المقبس أو مصدر التيار الرئيسي.

إذا عرضت الشاشة رموز خطأ أخرى، فقم بتنشيط الجهاز والغاء تنشيطه. إذا استمرت المشكلة، فاتصل بمركز الخدمة المعتمد.

في حالة وجود مشكلة مختلفة في مجفف الملابس، راجع الجدول أدناه لإيجاد حلول محتملة.

12.2 استكشاف الأعطال وإصلاحها

المشكلة	الحل الممكن
تعذر تفعيل الجهاز.	تأكد من أن قابس التيار الرئيسي متصل بمقبس التيار الرئيسي.
يتعذر بدء تشغيل البرنامج.	تحقق من قاطع التيار في صندوق قواطع التيار (التجهيزات الكهربائية المنزلية). اضغط على بداية.
باب الغسالة غير مغلق.	تأكد من أن باب الجهاز مغلق.
	تأكد من أن تركيب الفلتر صحيح.
	تأكد من عدم وجود الغسيل بين باب الغسالة ومانع التسرب المطاطي.
الغسالة تتوقف أثناء التشغيل.	تأكد من أن حاوية المياه فارغة. اضغط على الزر بداية لبدء تشغيل البرنامج مرة أخرى.
	الحمل صغير للغاية، قم بزيادة الحمل أو استخدم برنامج التجفيف بالوقت.
زمن الدورة طويل جداً أو نتائج التجفيف غير مرضية. ⁽¹⁾	تأكد من أن وزن الغسيل مناسب لمدة البرنامج.
	تأكد من أن الفلتر نظيف.

المشكلة	الحل الممكن
	الغسيل رطب جداً. اعصر الغسيل في الغسالة مرةً أخرى.
	تأكد من أن درجة حرارة الغرفة أكثر من 5 درجات مئوية وأقل من 35 درجة مئوية. درجة الحرارة المثالية للغرفة هي بين 18 و25 درجة مئوية.
	اضبط التجفيف بالوقت أو البرنامج إضافي. (2)
الشاشة تعرض — — —.	إذا كنت ترغب في ضبط برنامج جديد، فأوقف تشغيل الغسالة ثم أعد تشغيلها.
	تأكد من أن الخيارات مناسبة للبرنامج.

(1) بعد بحد أقصى 6 ساعات، ينتهي البرنامج تلقائياً.

(2) قد تظل بعض الأجزاء رطبة في حالة تجفيف الأشياء ذات الأحجام الكبيرة (كبياضات الأسرة).

نتائج التجفيف غير مرضية

- كان البرنامج المحدد غير صحيح.
- الفلتر مسدود.
- مبادل الحرارة مسدود.
- كان يوجد الكثير من الملابس في الغسالة.
- الحلة متسخة.
- ضبط غير صحيح لمستشعر التوصيل (راجع الفصل "إعدادات- ضبط درجة رطوبة الغسيل المتبقي" للحصول على ضبط أفضل).
- فتحات التهوية مسدودة.
- درجة حرارة الغرفة منخفضة للغاية أو مرتفعة للغاية (درجة الحرارة المثالية بين 18 و25 درجة مئوية)

13. البيانات الفنية


الارتفاع × العرض × العمق	850 x 596 x 638 ملم (الحد الأقصى 662 ملم)
الحد الأقصى للعمق مع فتح باب الجهاز	1107 ملم
الحد الأقصى للعرض مع فتح باب الجهاز	958 ملم
قابل للتعديل	850 ملم (+ 15 ملم - تنظيم القدمين)
حجم الحلة	118 لتر
حجم أقصى حمولة	9,0 كجم
الجهد	220-240 فولت
التردد	50 هرتز
مستوى قوة الصوت	66 ديسيبل
إجمالي الطاقة	700 وات
فئة كفاية الطاقة	أمبير++

استهلاك الطاقة لبرنامج الأقطان القياسي بحمولة كاملة. (1)	1,98 كيلو وات في الساعة
استهلاك الطاقة لبرنامج الأقطان القياسي بحمولة جزئية. (2)	0,98 كيلو وات في الساعة
الاستهلاك السنوي للطاقة (3)	226,10 كيلو وات في الساعة
يسار - تشغيل وضع امتصاص الطاقة (4)	0,05 وات
إيقاف تشغيل وضع امتصاص الطاقة (4)	0,05 وات
نوع الاستخدام	منزلي
درجة الحرارة المحيطة المسموح بها	+ 5° م إلى +35° م
تضمن مستوى الحماية ضد تسرب المواد المترسبة والرطوبة من خلال الغطاء الواقى، باستثناء الأماكن التي بها أجهزة منخفضة الجهد حيث لا يوجد بها حماية ضد الرطوبة	IPX4
تسمية الغاز	R290
الوزن	kg 0,149

- (1) حسب المرجع EN 61121. 9,0 كجم من الأقمشة القطنية، طرد مركزي بسرعة 1000 لفة في الدقيقة.
(2) حسب المرجع EN 61121. 4,5 كجم من الأقمشة القطنية، طرد مركزي بسرعة 1000 لفة في الدقيقة.
(3) الاستهلاك السنوي للطاقة بالكيلو وات/ساعة على مدار العام، على أساس 160 دورة تجفيف لبرنامج الملابس القطنية القياسي بحمولة كاملة وجزئية، والاستهلاك الخاص بالأوضاع ذات الكهرباء المنخفضة. الاستهلاك الفعلي للطاقة في الدورة سيعتمد على كيفية استعمال الجهاز (لائحة الاتحاد الأوروبي رقم 392/2012).
(4) حسب المرجع EN 61121.

المعلومات المقدمة في المخطط أعلاه متوافقة مع التوجيه التنفيذي رقم 392/2012 الخاص بلائحة المفوضية الأوروبية رقم EC/2009/125.

13.1 بيانات الاستهلاك

تم الحصول على القيم المذكورة في ظروف مخبرية بمقاييس متشابهة. يمكن أن تغير المعلمات المختلفة البيانات، على سبيل المثال: كمية الغسيل ونوع الغسيل والظروف المحيطة. قد يؤثر محتوى الرطوبة الأولي للغسيل ونوع الماء وجهد الإمداد على استخدام الطاقة ومدة برنامج التجفيف.	
---	--

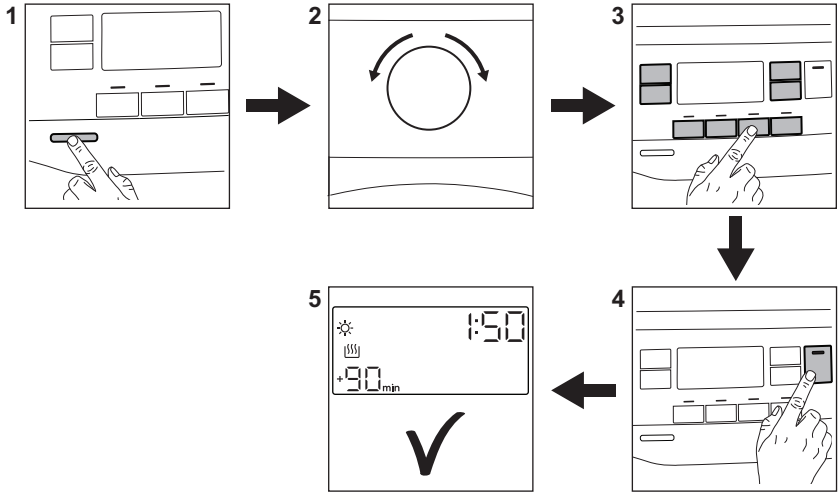
البرنامج	العصر بسرعة / الرطوبة المتبقية	وقت التجفيف (1)	استهلاك الطاقة (2)
طنيات Eco 9,0 كجم			
خزانة	1400 دورة/دقيقة / 50%	206 دقيقة	1,72 كيلو وات في الساعة

البرنامج	العصر بسرعة / الرطوبة المتبقية	وقت التجفيف ⁽¹⁾	استهلاك الطاقة ⁽²⁾
	1000 دورة/دقيقة / 60%	239 دقيقة	1,98 كيلو واط في الساعة
طنيات 9,0 كجم			
كي	1400 دورة/دقيقة / 50%	130 دقيقة	1,04 كيلو واط في الساعة
	1000 دورة/دقيقة / 60%	158 دقيقة	1,28 كيلو واط في الساعة
طنيات Eco 4,5 كجم			
خزانة	1400 دورة/دقيقة / 50%	107 دقيقة	0,82 كيلو واط في الساعة
	1000 دورة/دقيقة / 60%	130 دقيقة	0,98 كيلو واط في الساعة
أقمشة صناعية 4 كجم			
خزانة	1200 دورة/دقيقة / 40%	71 دقيقة	0,51 كيلو واط في الساعة
	800 دورة/دقيقة / 50%	87 دقيقة	0,65 كيلو واط في الساعة

(1) للتحميل الجزئي، يكون وقت دورة الغسيل أقصر ويستهلك قدر أقل من الطاقة.
(2) تتسبب درجة الحرارة المحيطة غير المناسبة وأو الغسيل غير المطرود في إطالة وقت الدورة وزيادة الطاقة المستهلكة.

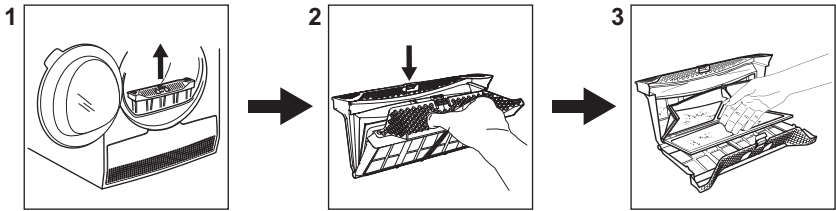
14. الدليل السريع

14.1 الاستخدام اليومي



1. اضغط الزر On/Off (تشغيل/إيقاف تشغيل) لتشغيل الجهاز.
2. استخدم قرص البرامج لضبط البرنامج.
3. يمكنك تعيين أحد الخيارات الخاصة أو أكثر بجانب البرنامج. لتشيطها أو إلغاء تشيطها، اضغط على لوحة اللمس ذات الصلة.
4. لبدء البرنامج، المس زر Start/Pause (بدء/إيقاف مؤقت).
5. يبدأ الجهاز في العمل.


14.2 تنظيف الفلتر




في نهاية كل دورة يضيء رمز الفلتر على الشاشة ويجب عليك تنظيف الفلتر.

14.3 جدول البرامج

البرنامج	الحمولة (1)	الخصائص / علامة القماش
طنيات Eco (2)	9,0 كجم	برنامج الأقمشة القطنية المصمم لتوفير أقصى قدر من الطاقة. / 
طنيات	9,0 كجم	برنامج الأقمشة القطنية البيضاء والملونة. الإعداد الافتراضي هو للجهاز لتخزين مستوى التجفيف.
أقمشة صناعية	4 كجم	الملابس التي تحتوي في الغالب على مزيج من الألياف الصناعية مثل البوليستر والبولي أميد وما إلى ذلك.
أقمشة ناعمة	2 كجم	يوصى به للأقمشة الناعمة العامة مثل الفسكوز والرايون والاكريليك وخطاتها.
ملابس رياضية	2 كجم	يجفف الملابس الرياضية العامة المصنوعة من الألياف الصناعية بما في ذلك البوليستر، ومزيج إيلاستين، والبولي أميد.
مانع الحساسية	3 كجم	يجفف ويظهر ملابسك وغيرها من الملابس التي تحافظ على درجة الحرارة أعلى من 60 درجة مئوية بمرور الوقت، مع إزالة 99.9% من البكتريا والفيروسات ⁽³⁾ .
حرير 	0.5 كجم	يحافظ على شكل الملابس الحريرية الناعمة التي يمكن غسلها يدوياً وفي الغسالة، ويقال تجاعيدها باستخدام الهواء الدافئ الخفيف والحركات الناعمة.
صوف 	1 كجم	تجفيف الأصواف التي يمكن غسلها يدوياً في الغسالة برفق. أزل الملابس فوراً عند اكتمال البرنامج.
ملابس خارجية 	2 كجم	للحفاظ على الأداء الوظيفي للأقمشة الخارجية المصنوعة من المنسوجات الفنية، واستعادة مقاومة الماء على الجواكيت المقاومة للماء والجواكيت ذات البطانات القابلة للإزالة (مناسب للتجفيف في مجفف الملابس).
جينز	4 كجم	تُجفف الملابس الجينز وغيرها من ملابس الجينز حتى عند الأجزاء السميكة مثل الجيوب والخياطة والأساور ما يقلل من التشابك.
أغطية السرير XL	4.5 كجم	جفف حتى ثلاثة أطقم من بياضات السرير في نفس الوقت. يقلل من التواءات وتشابك الملابس الكبيرة لضمان وصول كل بياضات السرير إلى الجفاف الموحد دون ترك بقع مبللة.

البرنامج	الحمولة (1)	الخصائص / علامة القماش
أقمشة متنوعة XL	6 كجم	مزيج من الأقمشة المصنوعة من القطن والقطن الصناعي والألياف الصناعية. / 

(1) الحد الأقصى للوزن يشير إلى العناصر الجافة.

(2) البرنامج  طنبات خزانة ECO عبارة عن "برنامج الملابس القطنية القياسي" وفقاً للائحة الاتحاد الأوروبي رقم 392/2012. إنه مناسب لتجفيف الملابس القطنية المبللة العادية وهو البرنامج الأعلى كفاءة من حيث استهلاك الطاقة لتجفيف الملابس القطنية المبللة.

(3) تم اختبارها لـ Estherichia Coli و Candida albicans MS2 Bacteriophage في اختبار خارجي تم إجراؤه بواسطة Swissatest Test Materialien AG في عام 2021 (تقرير الاختبار رقم 20212038).

15. صحيفة معلومات المنتج وفقاً للوائح الاتحاد الأوروبي 1369/2017

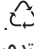

صحيفة معلومات المنتج	
Electrolux	العلامة التجارية
EW8H1966TBS PNC916099514	الطراز
9,0	السعة المقدره بالكيلو غرام
مكثف	مجفف الملابس المكثف أو مجفف الهواء
أمبير++	فئة كفاية الطاقة
226,10	الاستهلاك السنوي للطاقة بالكيلوواط/ساعة على مدار العام، على أساس 160 دورة تجفيف لبرنامج الأظنان القياسي بحمولة كاملة وجزئية، والاستهلاك الخاص بالأوضاع ذات الكهرباء المنخفضة. سيعتمد الاستهلاك الفعلي للطاقة لكل دورة على كيفية استخدام الجهاز.
آلي	مجفف ملابس تلقائي أو مجفف ملابس غير تلقائي
1,98	الاستهلاك السنوي لبرنامج القطن القياسي عند الحمولة الكاملة بالكيلوواط/ساعة
0,98	الاستهلاك السنوي لبرنامج القطن القياسي عند الحمولة الجزئية بالكيلوواط/ساعة
0,05	استهلاك الطاقة في وضع إيقاف التشغيل بالواط
0,05	استهلاك الطاقة في وضع التشغيل المستمر بالواط
10	مدة وضع التشغيل المستمر بالدقائق
	"برنامج القطن القياسي" المستخدم عند الحمولة الكاملة والجزئية هو برنامج تجفيف قياسي التي تتعلق بها المعلومات الموجودة في الملصق وبطاقة تعريف المنتج، هذا البرنامج مناسب لتجفيف الغسيل القطني المبلل عادة وهو الأكثر كفاءة من حيث استهلاك الطاقة للقطن.
177	وقت البرنامج المرجح "لبرنامج القطن القياسي عند الحمولة الكاملة" بالدقائق

239	وقت البرنامج "لبرنامج القطن القياسي عند الحمولة الكاملة" بالدقائق
130	وقت البرنامج "لبرنامج القطن القياسي عند الحمولة الجزئية" بالدقائق
B	تصنيف كفاءة التجفيف على المقياس من G (الأقل كفاءة) إلى A (الأكثر كفاءة)
85	متوسط كفاءة التكثف لبرنامج القطن القياسي عند الحمولة الكاملة بالنسبة المنوية
85	متوسط كفاءة التكثف لبرنامج القطن القياسي عند الحمولة الجزئية بالنسبة المنوية
85	كفاءة التكثف المرجحة "لبرنامج القطن القياسي عند الحمولة الكاملة والجزئية"
66	مستوى الصوت بالديسبل
لا	جهاز مُدمج نعم/لا

المعلومات المقدمة في المخطط أعلاه متوافقة مع التوجيه التنفيذي رقم 392/2012 الخاص بلائحة المفوضية الأوروبية رقم EC/2009/125.

16. المخاوف البيئية

غيرها من المخلفات المنزلية الأخرى. ومن ثم قم بإعادة المنتج إلى الجهة المسؤولة عن إعادة التصنيع بمنطقتك أو اتصل بالمجلس المحلي التابع له.

أعد تدوير المواد التي تحمل الرمز . صنع الأغلفة في حاوية مناسبة لإعادة التدوير. ساعد في حماية البيئة والصحة الإنسانية وقم بإعادة تصنيع مخلفات الأجهزة الإلكترونية والكهربائية. لا تتخلص من الأجهزة التي تحمل رمز  مع

www.electrolux.com/shop



136991720-A-362022

